



# 天津生态城投资开发有限公司展厅设计

Design for Tianjin Eco-City Investment and Development Co.,Ltd.

2011.03.06

# 目录

## 整体策略

项目背景 | 目标定位 | 内容及分区 | 设计策略

## 设计方案

平面布局 | 参观动线 | 主题演绎 | 展示效果

## 项目管理

实施计划 | 进度安排 | 项目团队 | 案例介绍



整体策略 | 项目背景 | 目标定位 | 内容及分区 | 设计策略

## 项目背景

### ■ 国际视野

中国国际地位和影响力显著上升，与世界的联系关系度空前增强，需要在应对气候变化、能源资源短缺等全球面临的挑战中，实现可持续发展、树立负责任的大国形象，最终形成“中国式”的发展模式。

### ■ 国家政策导向

从2007年11月中新两国总理签订协议以来，中新生态城一直是世界低碳生态城市的焦点，而天津也因此跻身低碳城市试点之列。天津政府对于中新生态城采取“不予不取”政策，表明了不希望以经济发展为唯一中心，而是强调综合发展观，平衡发展，为国内其他城市落实科学发展观树立典范。

### ■ 天津生态城概况

目前，生态城起步区建设已见规模，合作开发面积已达80万平米，基本完成南部商业中心招商任务，外展中心正式对外开放，动漫园区也已成功吸引多家国内知名文化创意类企业入驻。这些具体项目的完成为整个生态城未来的成长做好了铺垫和基石工作。

### ■ 企业发展

天津生态城投资发展有限公司，是由开发区管委会牵头，以泰达集团为主体，旨在按温家宝总理“打造生态环境，成就完美生活”的指示，在天津塘沽的一片盐碱滩涂上，打造一个全新的低能耗环保城市，与新加坡合作成立的大型地产开发建设公司，是生态城市优秀的实践者。

### ■ 展厅项目背景

投资公司现有的对外窗口，不能全面展现企业形象，不便于和各级领导的汇报交流，也不便于跨行业合作伙伴对于合作项目的深入了解。投资公司需要一个更高理念更高品质的展示空间。

# 目标定位

## ■ 展厅定位及受众分析

受众类型	人群介绍	关注重点	展厅定位
政府类	中央领导 地方省市领导 公司层面的领导	<ul style="list-style-type: none"> <li>在全球气候变化层面的战略意义</li> <li>国家的可持续性发展</li> <li>生态城的推广前景和地区影响</li> </ul>	<b>传递：</b> <b>企业形象</b>  <b>提升：</b> <b>品牌价值</b>  <b>树立：</b> <b>国际窗口和国内标杆</b>  <b>提供：</b> <b>示范性交流平台</b>
合作伙伴	各类开发企业 投资类企业 专业化经营企业 金融机构 教育机构 商业娱乐类企业	<ul style="list-style-type: none"> <li>项目的独特性和发展前景</li> <li>企业的优越性和影响力</li> <li>投资公司在投资、建设、管理、运营等方面的合作优越性</li> <li>技术层面的展示和战略合作方式</li> </ul>	
媒体及购买人群	宣传机构 消费者	<ul style="list-style-type: none"> <li>项目的社会意义</li> <li>项目的独特性和企业的优越性</li> <li>在生活层面的未来前景</li> </ul>	

## 展示内容及分区

故事以实践为主题思想，以实践者的工作手册为主线，以翻阅工作手册为表现手段，手册中记录着实践的足迹。在整个参观过程中，观众始终都能感觉到实践者这个角色与大家陪伴在一起，他既是故事的主角，又是故事的讲述者，即生态城的实践者（天津生态城投资开发有限公司）。随着工作手册内容的不断变化，大家可以看到实践者的步伐会在不同地方，不同时间留下足迹。

序厅	探索的足迹	开拓的足迹	建设的足迹	超越的足迹	尾声
<ul style="list-style-type: none"> <li>● 未来生态城景象</li> <li>● 生态城原始风貌</li> </ul>	<ul style="list-style-type: none"> <li>● 对生态城市的认识               <ul style="list-style-type: none"> <li>➢ 生态城市理论的渊源与发展</li> <li>➢ 生态城与一般城市的差异</li> <li>➢ 生态城在国内外取得的成果</li> </ul> </li> <li>● 对天津生态城的了解               <ul style="list-style-type: none"> <li>➢ 以国际视野看天津生态城</li> <li>➢ 以国家发展战略的趋势看天津生态城</li> <li>➢ 从参与者的关系看天津生态城</li> <li>➢ 天津生态城确定的规划指导思想</li> </ul> </li> <li>● 天津生态城投资开发有限公司的应运而生</li> </ul>	<ul style="list-style-type: none"> <li>● 投资公司发展战略               <ul style="list-style-type: none"> <li>➢ 公司简介</li> <li>➢ 公司的缘起</li> <li>➢ 公司组织架构</li> <li>➢ 公司的组成</li> <li>➢ 公司的职能</li> <li>➢ 核心价值观</li> <li>➢ 企业的四化</li> </ul> </li> <li>● 天津生态城规划蓝图               <ul style="list-style-type: none"> <li>➢ 总体规划及职能定位</li> <li>➢ 环境资源规划</li> <li>➢ 社会规划</li> <li>➢ 经济规划</li> <li>➢ 区域规划</li> </ul> </li> </ul>	<ul style="list-style-type: none"> <li>● 前进之路               <ul style="list-style-type: none"> <li>➢ 起步区的建设模式</li> <li>➢ 起步区的阶段性成效</li> </ul> </li> <li>● 生态之路               <ul style="list-style-type: none"> <li>➢ 资源系统</li> <li>➢ 循环经济系统</li> <li>➢ 生态环境系统</li> <li>➢ 社会系统</li> </ul> </li> </ul>	<ul style="list-style-type: none"> <li>● 弧幕影片展示未来生态城的生活</li> </ul>	<ul style="list-style-type: none"> <li>● 多媒体视频、摄影图片展示生态故事</li> <li>● 定期可调整的展示内容</li> <li>● 足迹留恋</li> </ul>

# 设计策略

## 1. 多媒体互动展项

- 加强信息的有效传递
- 提升展厅的科技感
- 提升观众参观参与兴趣

## 2. 故事情节及视觉元素线索

- 突出主题，明确分区及各区内容
- 加强参观的整体一致性和连贯性
- 故事情节提升观众参观兴趣和情感共鸣

## 3. 一线式浸入参观体验流程

- 加强故事情节性，加深参观印象
- 调动观众心理情绪，全情投入
- 引发情感共鸣

区域	序厅	探索的足迹	开拓的足迹	建设的足迹	超越的足迹	尾声
重点内容	<ul style="list-style-type: none"> <li>● 生态城未来景象</li> <li>● 生态城原始风貌</li> </ul>	<ul style="list-style-type: none"> <li>● 生态城市</li> <li>● 天津生态城</li> <li>● 天津生态城投资开发有限公司</li> </ul>	<ul style="list-style-type: none"> <li>● 发展战略</li> <li>● 规划蓝图</li> </ul>	<ul style="list-style-type: none"> <li>● 前进之路</li> <li>● 生态之路</li> </ul>	<ul style="list-style-type: none"> <li>● 生态城的未来生活</li> </ul>	<ul style="list-style-type: none"> <li>● 生态画廊</li> <li>● 足迹留念</li> </ul>
展项	<ul style="list-style-type: none"> <li>● 多媒体视频</li> </ul>	<ul style="list-style-type: none"> <li>● 多媒体视频</li> <li>● 多屏联动</li> <li>● 静态图文</li> </ul>	<ul style="list-style-type: none"> <li>● 光电展板</li> <li>● 多媒体视频</li> <li>● 光电沙盘</li> </ul>	<ul style="list-style-type: none"> <li>● 光电投影沙盘</li> <li>● 光电展板</li> <li>● 多媒体视频</li> <li>● 静态图文</li> </ul>	<ul style="list-style-type: none"> <li>● 弧幕影院</li> </ul>	<ul style="list-style-type: none"> <li>● 多媒体视频</li> <li>● 静态图文</li> </ul>
情绪	发现、好奇	情绪带入、了解	融入、思考	互动体验、深入	沉浸	完美谢幕
时间	3分钟	4分钟	8分钟	12分钟	10分钟	3分钟

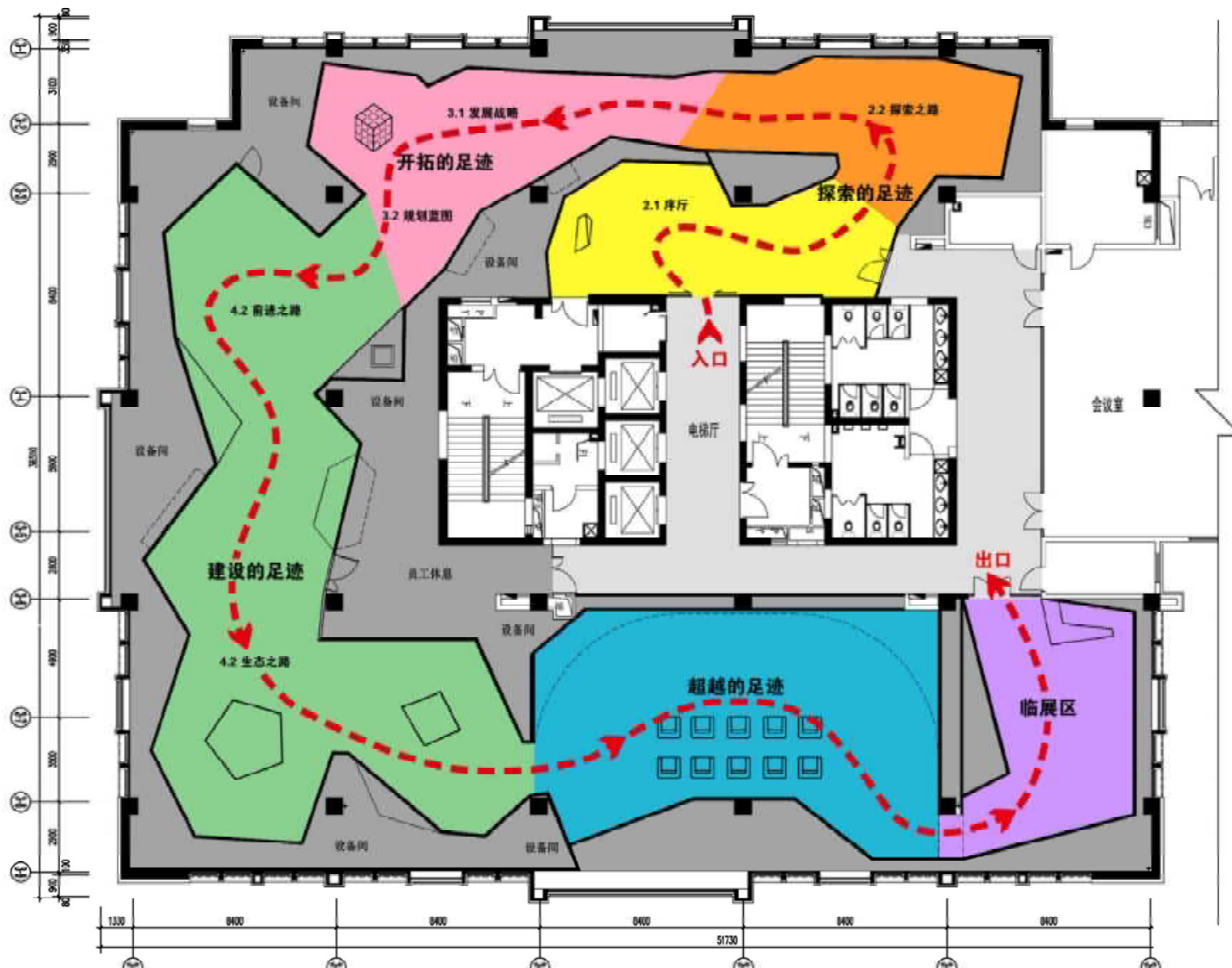
The background features a warm, golden-yellow color palette. In the upper portion, a bright sun is partially obscured by soft, white clouds. A large number of birds, depicted in a simple, stylized manner, are scattered across the sky, appearing to fly in various directions. The lower portion of the image shows a faint, light-colored landscape with rolling hills or a field, also populated with birds. The overall composition is serene and evocative of a natural scene.

设计方案 | 平面布局 | 参观动线 | 主题演绎 | 展示效果

平面布局图



# 参观动线图

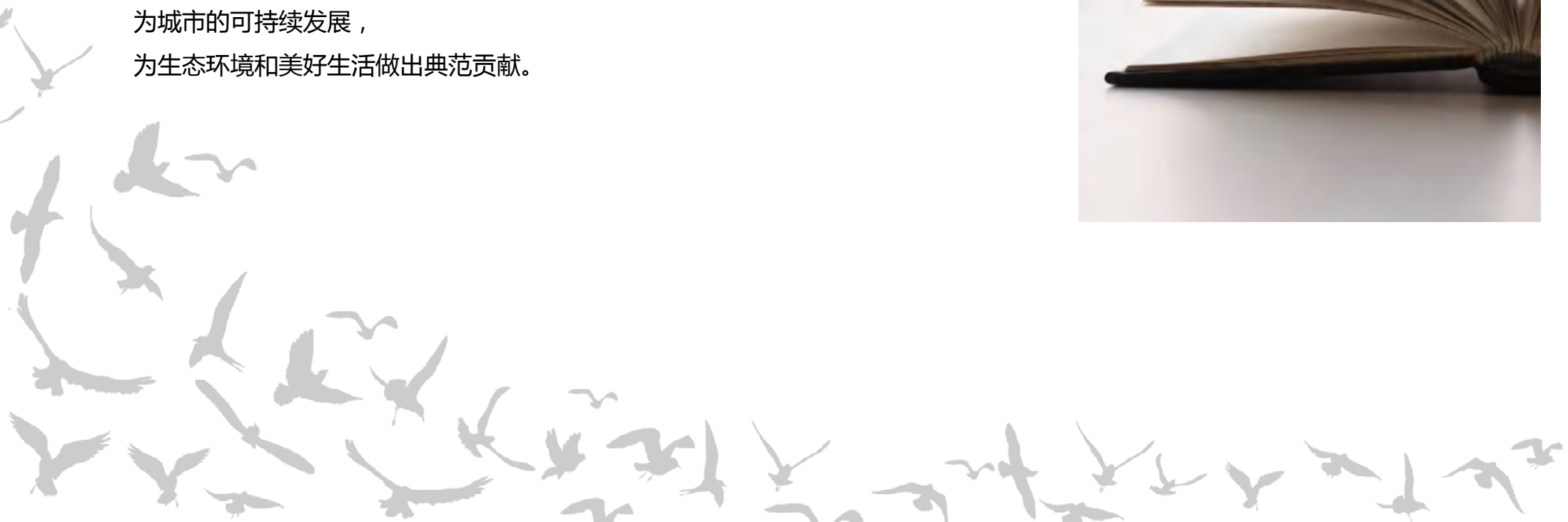


# 紧急疏散线路图



## 实践的足迹

跟随实践者的脚步，  
翻阅他的工作手册，  
去进行有关城市的生态考察。  
在开拓出的土地上延续这一足迹，  
为城市的可持续发展，  
为生态环境和美好生活做出典范贡献。



## 主题演绎

### 实践的足迹

实践，是人与自然和谐共生的实践  
足迹，是一种见证和记录

设计秉承天津生态城的根本建设理念，即人与自然和谐发展，因此将选取天津生态城当地的自然景观元素与生态城建设者的相关元素，两者结合，共同演绎实践的足迹，体现人与自然和谐共生。

#### 视觉元素

##### 自然——飞鸟

- 飞鸟是天津生态城所处生态环境中常见的自然生物，飞鸟为设计元素，突显生态城良好的自然生态资源。
- 以一群展翅翱翔的“飞鸟”为主视觉设计元素，表现出投资公司在建设发展生态城中拥有明确的前进方向，高远的志向。
- 飞鸟将由始至终贯穿于整个展厅，为参观者引航带路，伴随参观者左右。

#### 情感线索

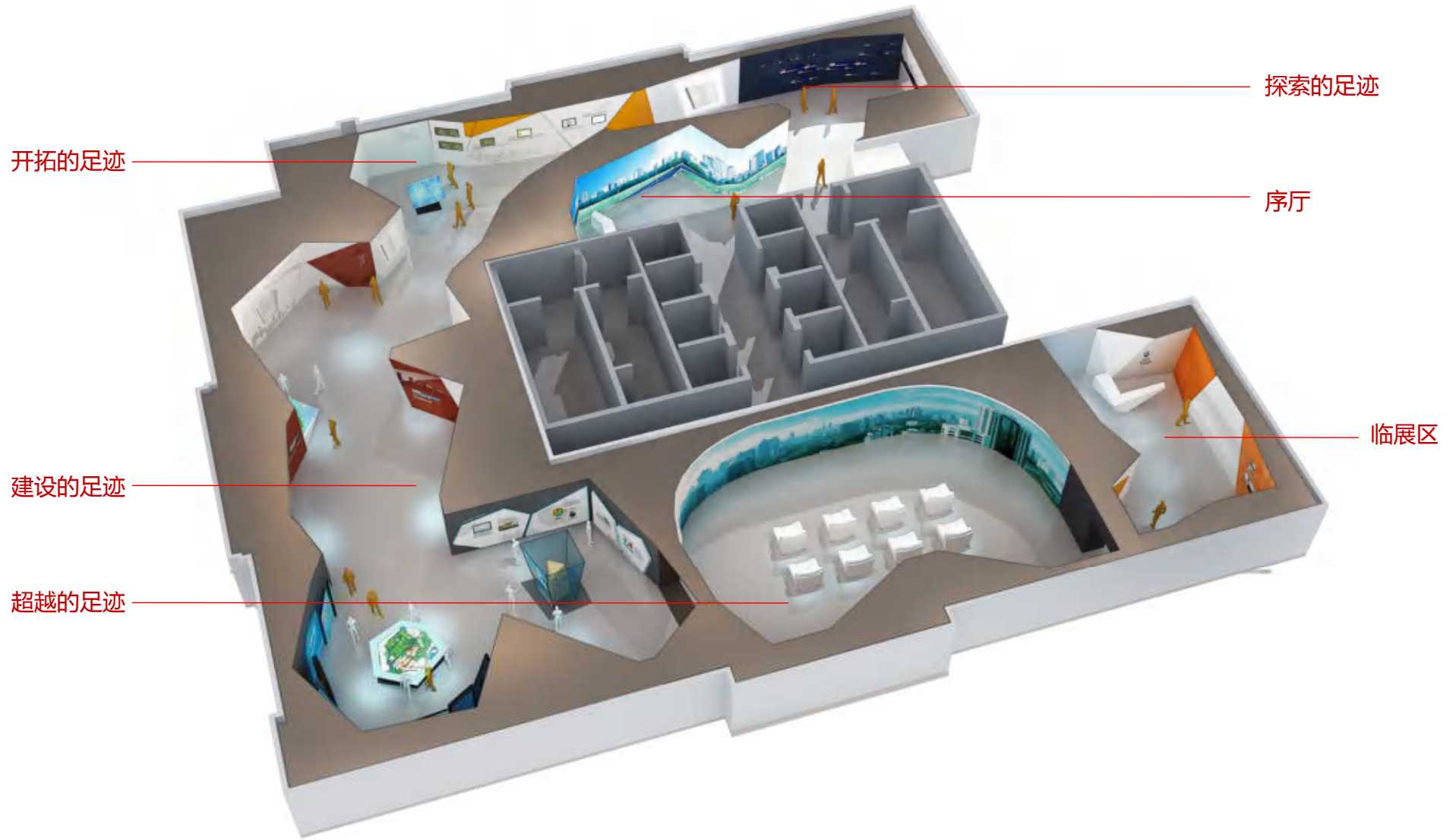
##### 人——工作手册

- 所谓足迹其实是一种见证和一种记录，而选用投资公司建设者的一本的工作手册作为情感元素，有异曲同工之妙，。
- 这本工作手册将成为展厅各个板块区域的引导，贯穿整个参观过程，他是投资公司在实践道路上从探索到超越的发展历程的记录和见证。



人与自然 和谐共生

# 全景鸟瞰图



## 发现的足迹 —— 展厅室外形象牌



宣传引导区：在展厅所在建筑外的主要交通要道设立展厅形象牌，起宣传引导作用。室外形象牌将生态城市实践者形象出现，指引观众跟随他的足迹，展开接下来的生态之旅。

# 发现的足迹 —— 展厅入口



引导区：展厅Logo及名字视觉引导，透明的入口设计可让观众直接看到序厅宏大的投影景观，让观众参展期待心理迅速提升。

# 序厅

## 概述

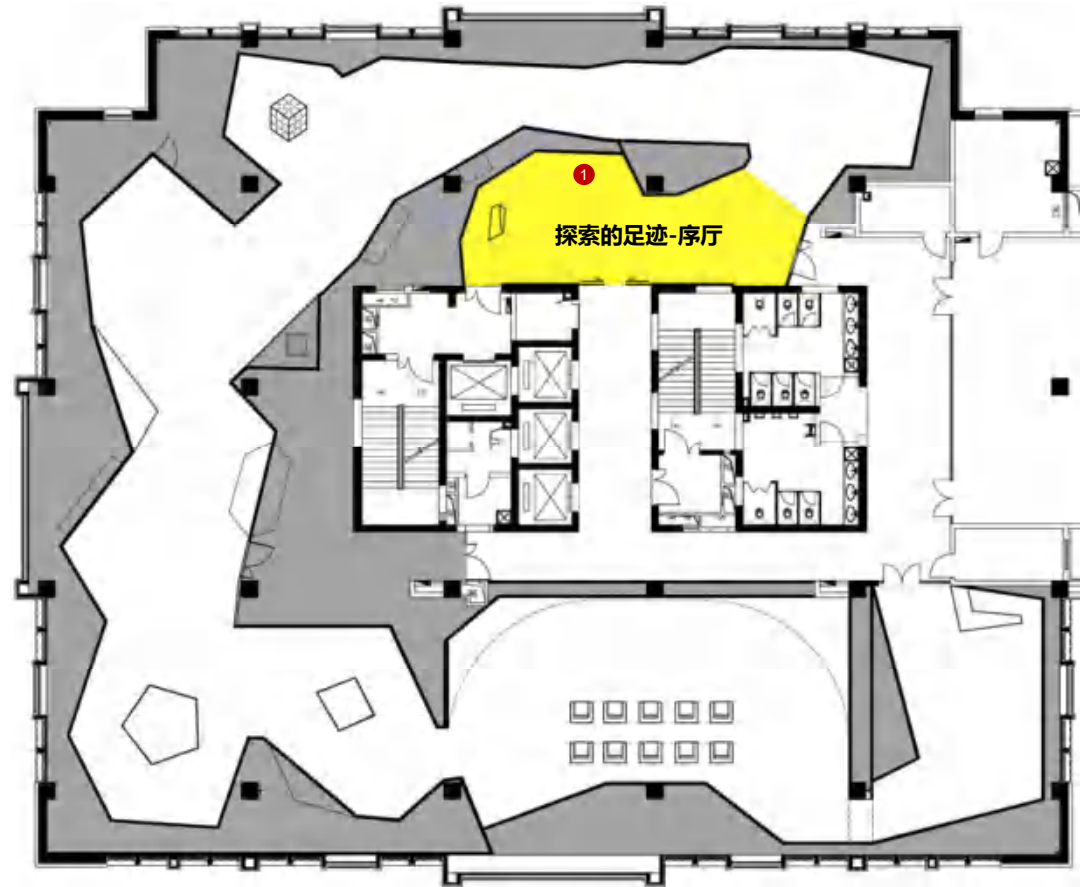
- 序厅为整个展厅的开端、故事线的起点，并兼顾接待功能。接待台与展厅LOGO配合，形成接待空间。
- 多媒体投影设备渲染序厅的整体形象，讲解人员手持智能讲解PDA全程讲解。
- 通过预先营造展示气氛，结合讲解人员的叙述，激发观众兴趣，提升观展期待。

## 展示内容

- 天津生态城未来景象
- 天津生态城原始风貌

## 展项亮点

- ① 宽幅多媒体投影系统集成，展示未来之城与原始风貌



## 序厅



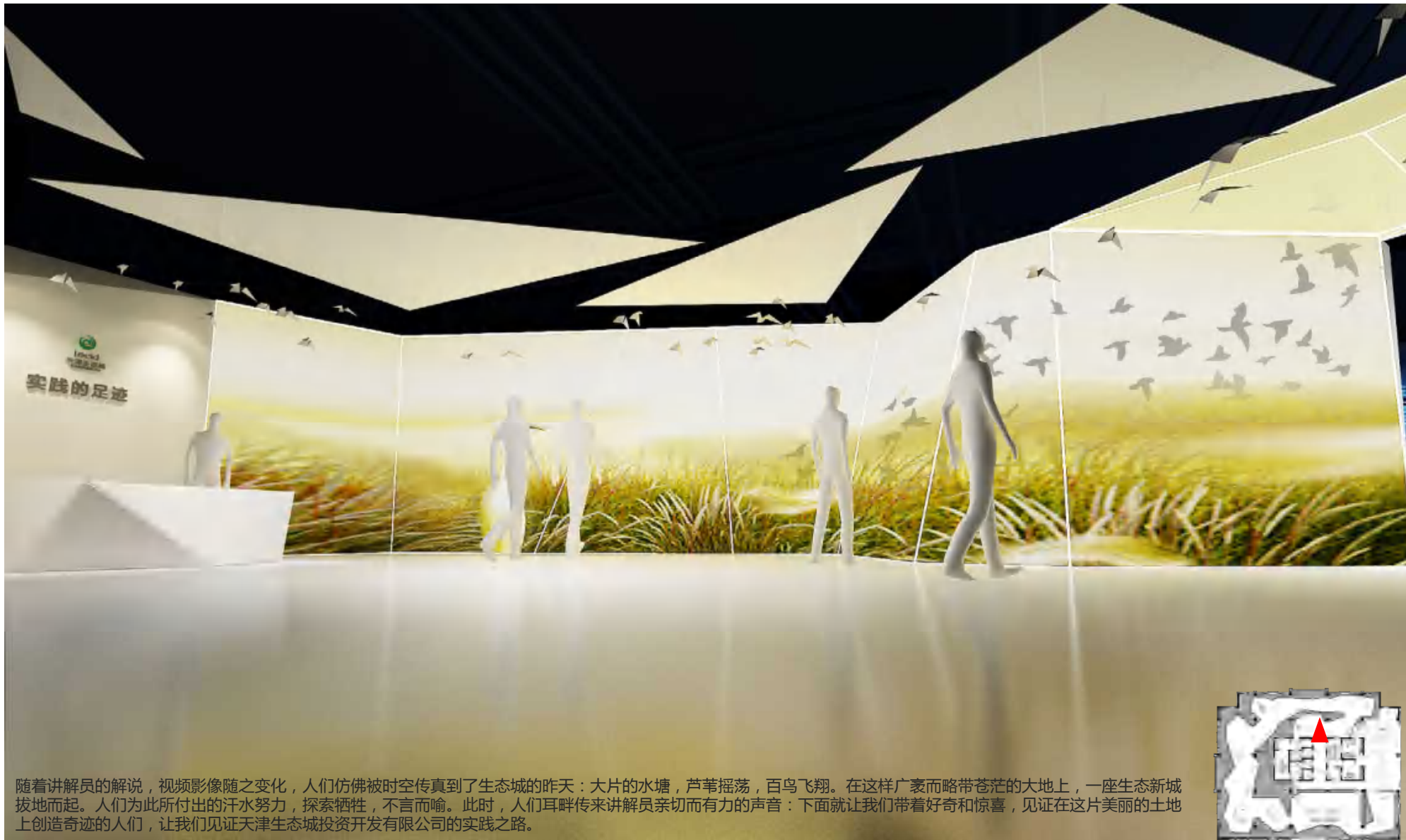
序厅接待区域，简洁干净的空间，流畅的线条感，配合空中的折纸装饰飞鸟，不仅彰显主题，更给予观众对展厅的第一感觉：梦幻、大气、自然、清新。

## 探索的足迹 —— 序厅



巨幅未来生态城市景象投影是序厅的主角，利用四周的简洁素雅的空间衬托未来生态城市的美景，视觉冲击力及空间美感，将开始提升观众的参观情绪，开启一段奇妙的生态城之旅。

## 序厅



随着讲解员的解说，视频影像随之变化，人们仿佛被时空传真到了生态城的昨天：大片的水塘，芦苇摇荡，百鸟飞翔。在这样广袤而略带苍茫的大地上，一座生态新城拔地而起。人们为此所付出的汗水努力，探索牺牲，不言而喻。此时，人们耳畔传来讲解员亲切而有力的声音：下面就让我们带着好奇和惊喜，见证在这片美丽的土地上创造奇迹的人们，让我们见证天津生态城投资开发有限公司的实践之路。

# 序厅



随着讲解员的解说，视频影像随之变化，人们仿佛被时空传真到了生态城的昨天：大片的水塘，芦苇摇荡，百鸟飞翔。在这样广袤而略带苍茫的大地上，一座生态新城拔地而起。人们为此所付出的汗水努力，探索牺牲，不言而喻。此时，人们耳畔传来讲解员亲切而有力的声音：下面就让我们带着好奇和惊喜，见证在这片美丽的土地上创造奇迹的人们，让我们见证天津生态城投资开发有限公司的实践之路。

## 序厅



听，飞鸟们振翅欲飞，  
看，它将把我们带向何方？

折纸飞鸟与投影在空中的飞鸟相互配合，动态与静态相辅相成，感觉亦真亦假，如梦如幻。  
观众将在投影飞鸟的引领下将在空中的飞鸟云集带领观众前行，大家跟随空中的飞鸟，步入第一个展示区“探索的足迹”。





## 探索的足迹

### 概述

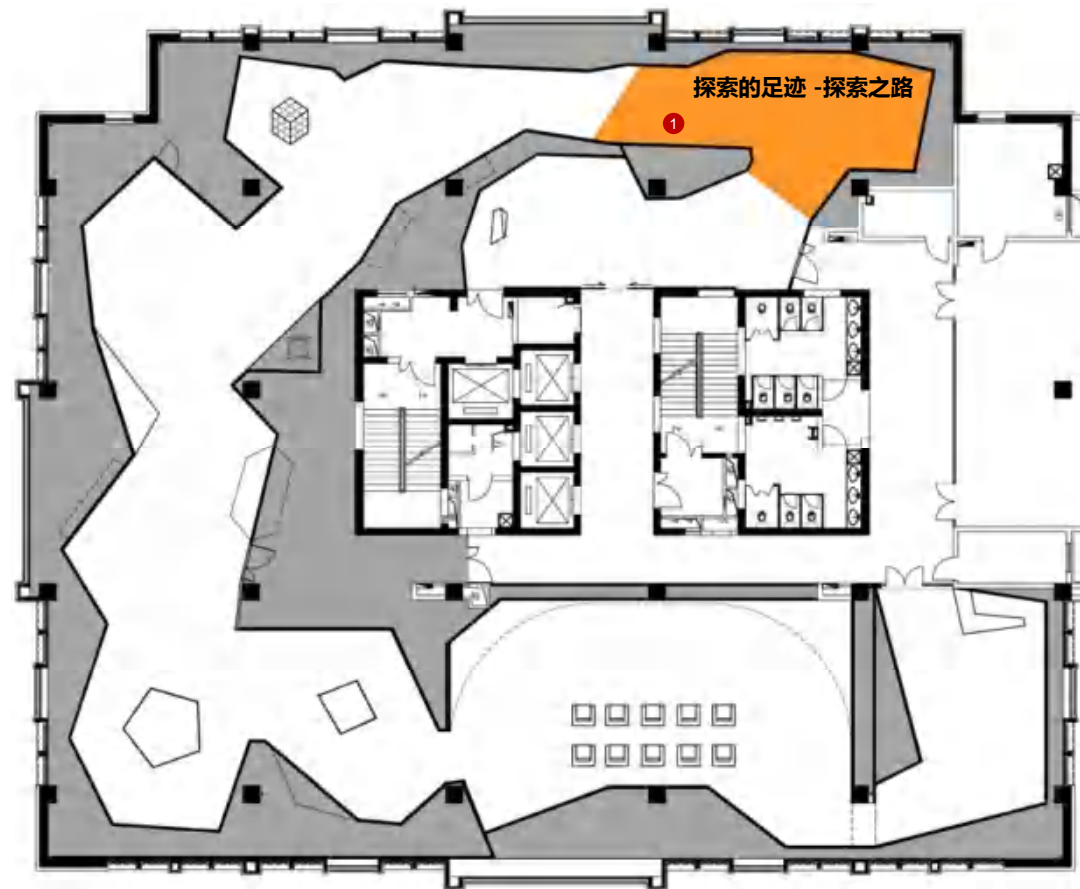
- 探索的足迹—探索之路是实质意义上的第一个展示区域，作为故事线的发展，将观众逐步带入故事。
- 整个空间紧凑有序，延续序厅设计风格，观众通过视频、投影、图片和文字等了解天津生态城及投资公司的背景与发展历程。
- 带着对生态城及投资公司的初步了解，观众深入到展览内容中去。

### 展示内容

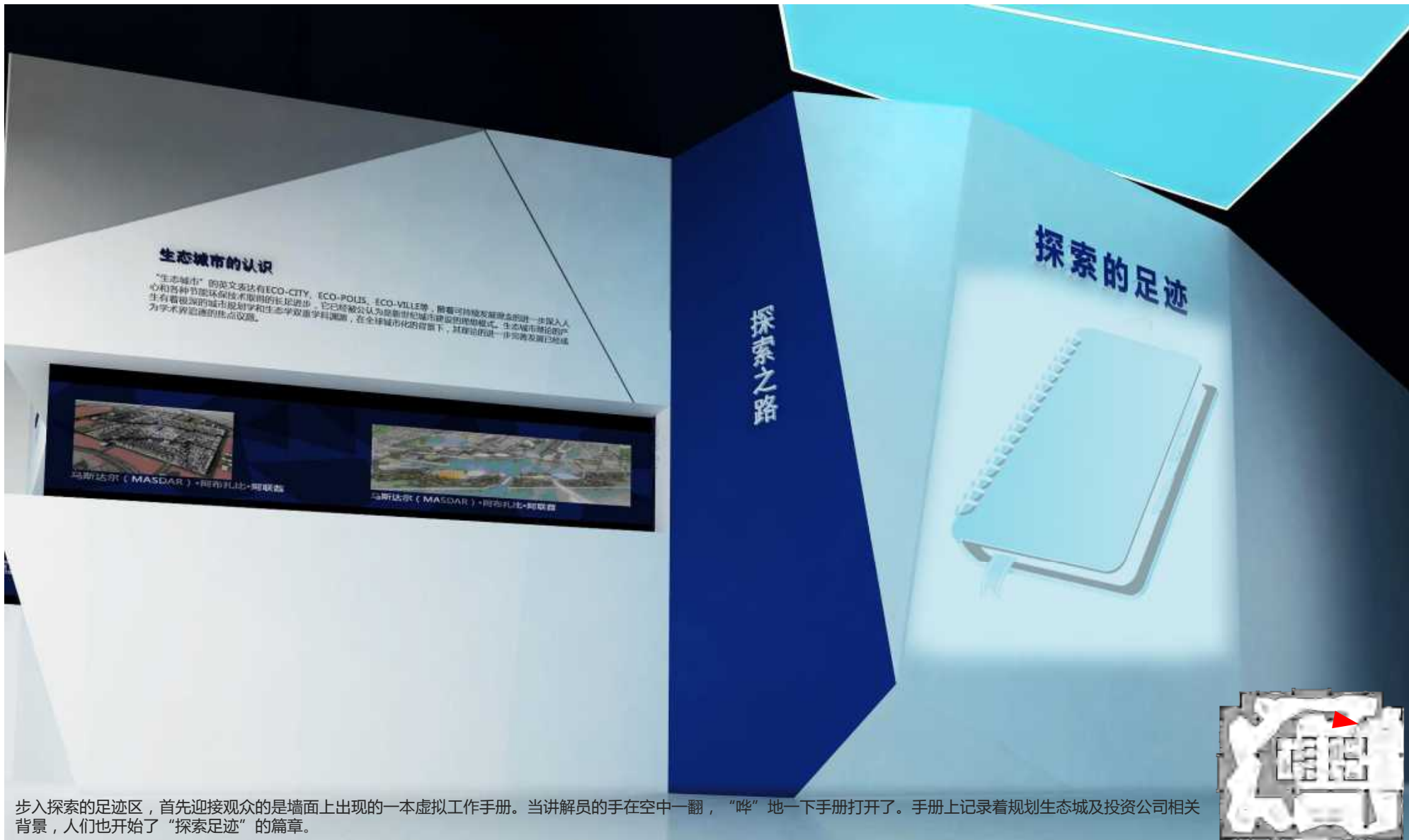
- 生态城背景
- 天津生态城背景
- 天津生态城投资开发有限公司背景

### 展项亮点

- ① 多屏联动展示投资公司一个规划、两个体系、四个生态化

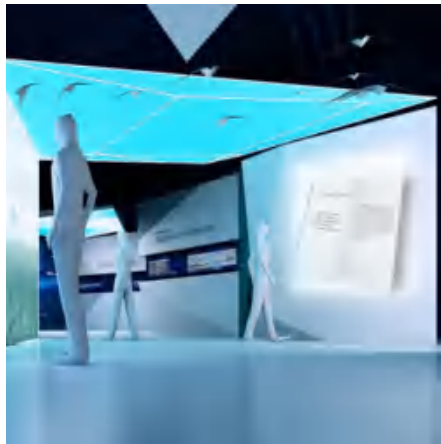
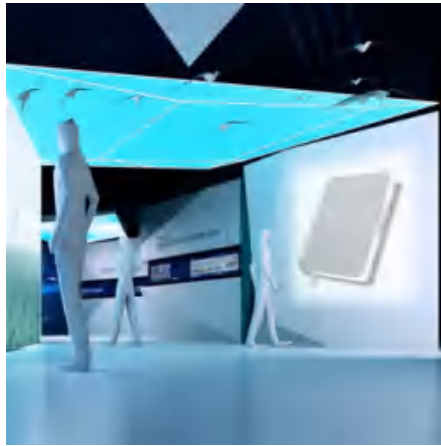


### 探索的足迹



步入探索的足迹区，首先迎接观众的是墙面上出现的一本虚拟工作手册。当讲解员的手在空中一翻，“哗”地一下手册打开了。手册上记录着规划生态城及投资公司相关背景，人们也开始了“探索足迹”的篇章。

## 探索的足迹 —— 多媒体虚拟翻书系统（建设者的工作手册）

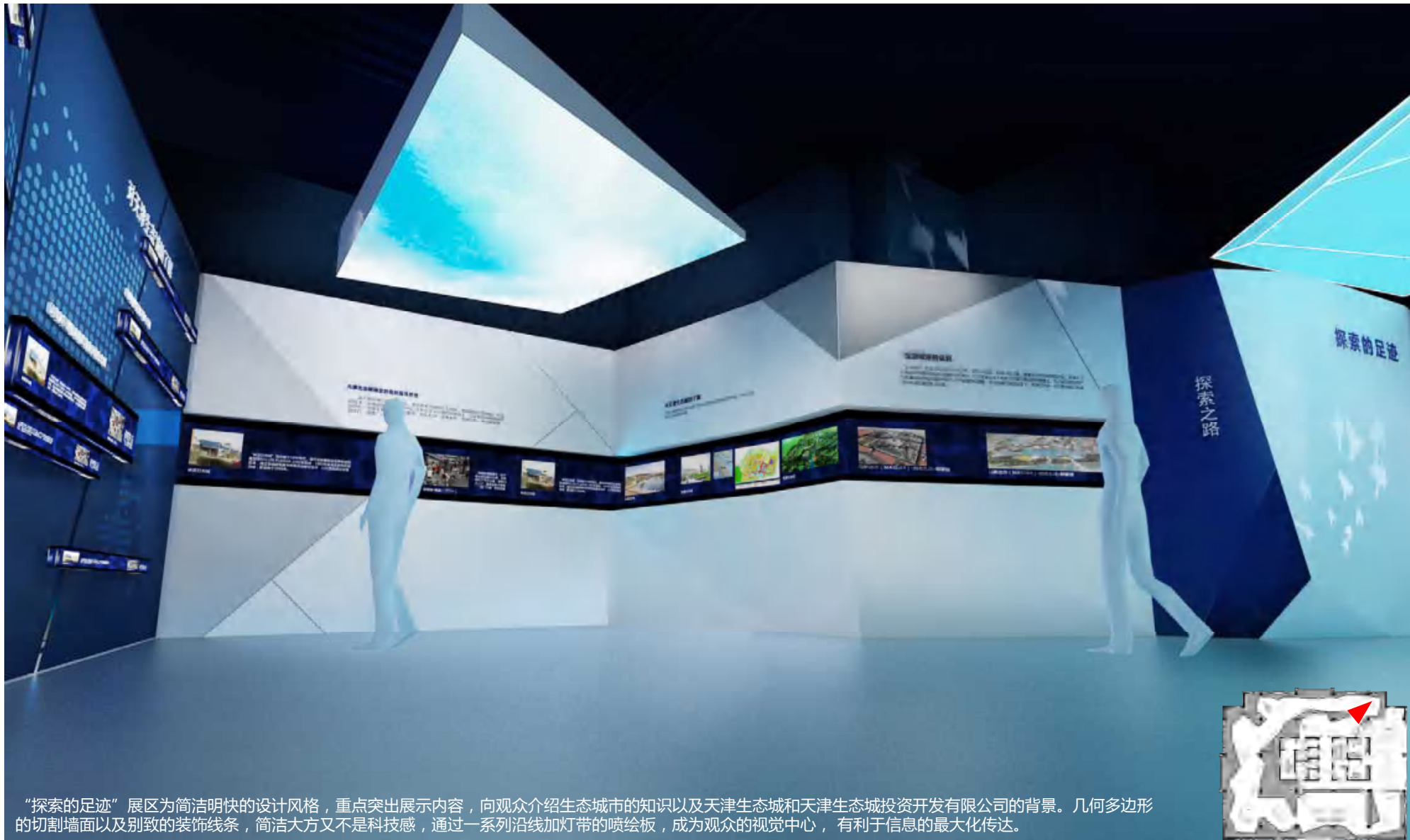


### 互动说明

在无人互动感应的情况下，墙面投影一本工作手册，当观众步行至红外感应器时，投影的工作手册便由远及近，出现在观众面前。此时，观众做出用手翻书动作，红外感应器将自动捕捉观众翻书的手势动作，投影机将投影书被翻开的图像。



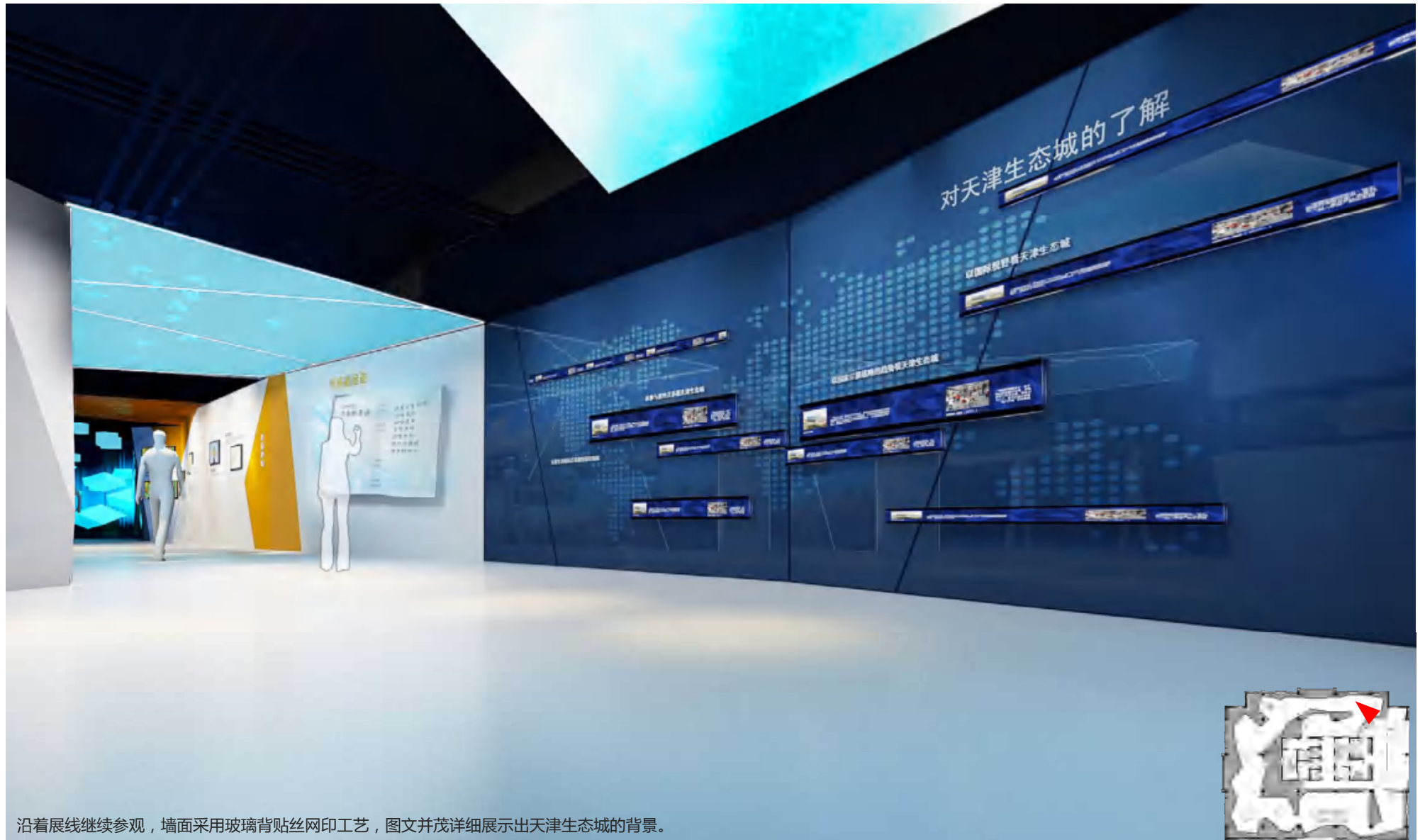
## 探索的足迹 —— 探索之路



“探索的足迹”展区为简洁明快的设计风格，重点突出展示内容，向观众介绍生态城市的知识以及天津生态城和天津生态城投资开发有限公司的背景。几何多边形的切割墙面以及别致的装饰线条，简洁大方又不是科技感，通过一系列沿线加灯带的喷绘板，成为观众的视觉中心，有利于信息的最大化传达。



## 探索的足迹 —— 探索之路



## 探索的足迹 —— 探索之路



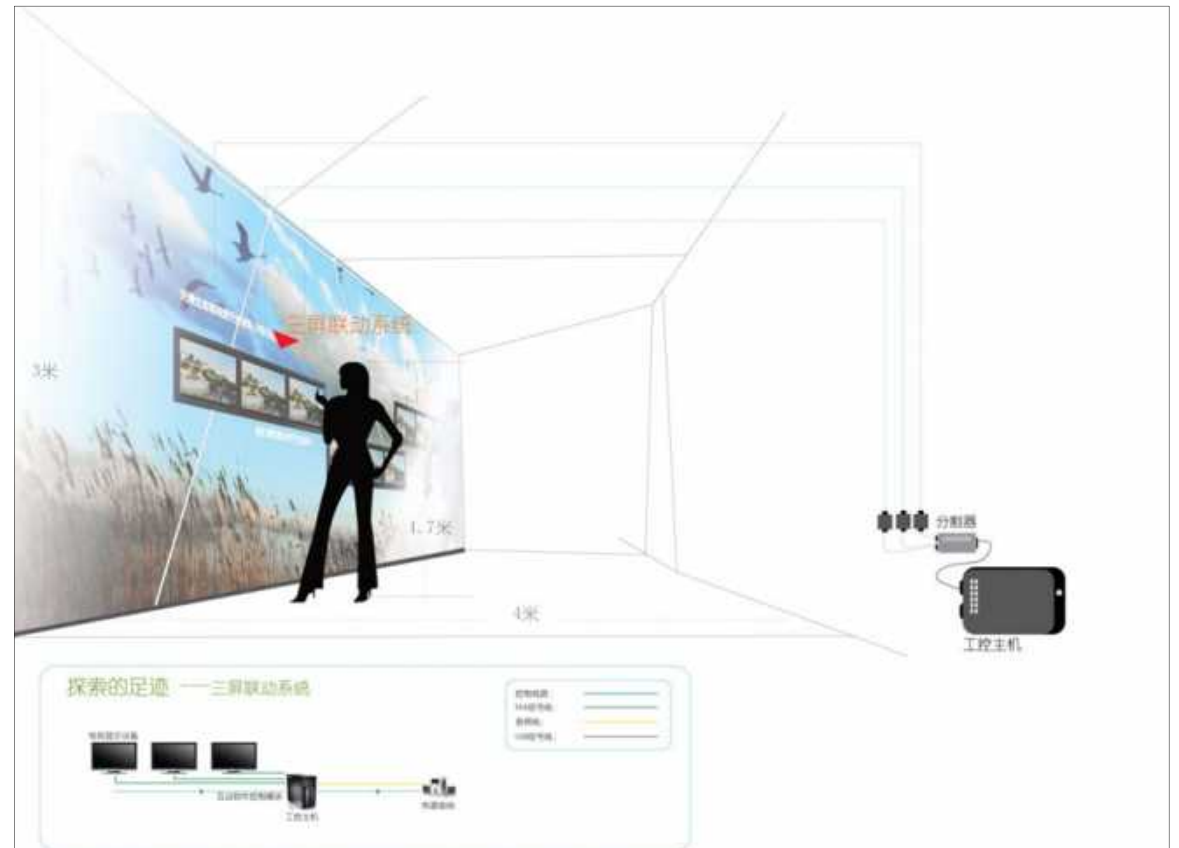
“天津生态城投资开发有限公司应运而生”区域的墙面为一副优美的生态城环境美景，与序厅相呼应。同时，设计采用多屏联动技术，以三台显示屏为一组，共三组视频详细介绍天津生态城投资开发有限公司一个规划、两个体系、四个生态化三方面内容。

## 探索的足迹 —— 三屏联动系统（投资公司背景）



### 多媒体说明

采用三屏联动视频展示投资公司的一个规划、两个体系、四个生态化三方面内容，展示信息更为全面详尽，同时可播放相关企业宣传视频等，联动画片能将视频内容更完整形象地表达。



# 开拓的足迹

## 概述

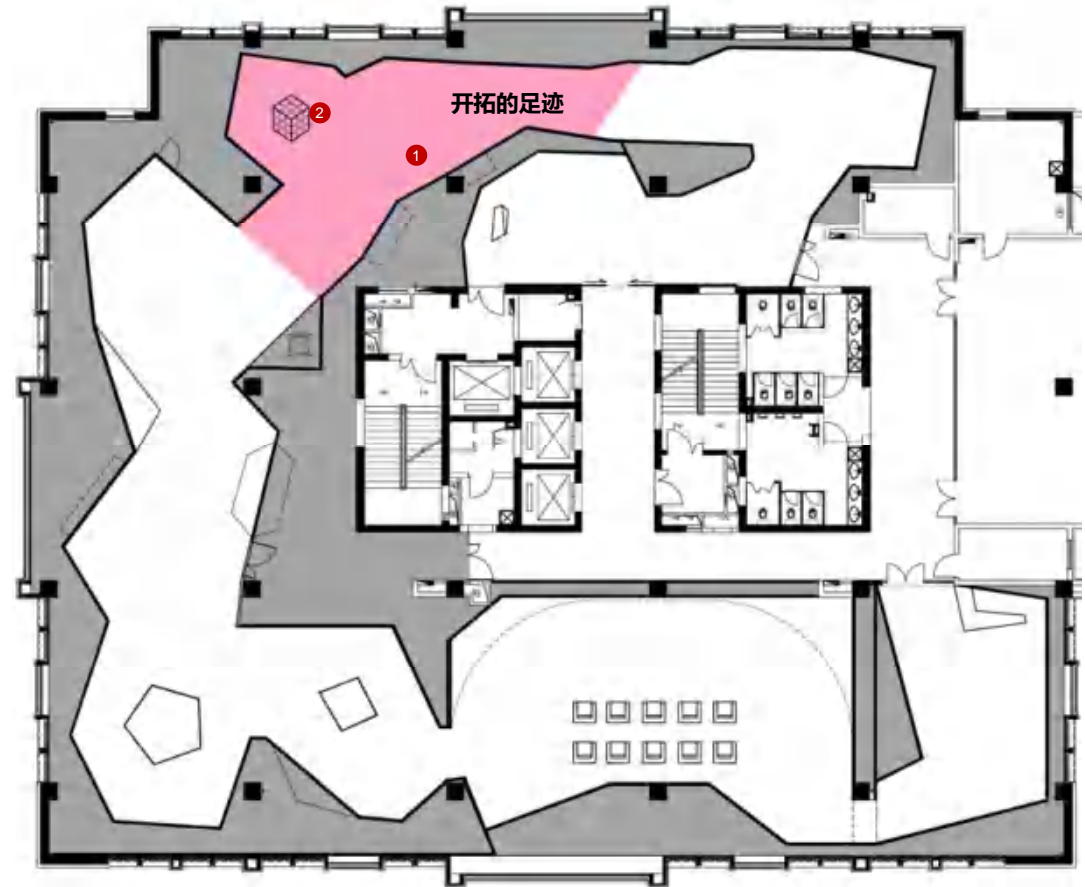
- 开拓的足迹属于展厅的过渡区，使整个故事线更加完整。
- 一系列多媒体视频、规划图与沙盘模型让大家了解投资公司的发展战略与天津生态城规划蓝图。
- 趣味互动让观众对天津生态城投资公司有了更深层次的了解。

## 展示内容

- 投资公司发展战略
- 天津生态城规划蓝图

## 展项亮点

- ① 光电沙盘与图文相结合展示发展战略
- ② 特色互动魔方展示投资公司四化内容

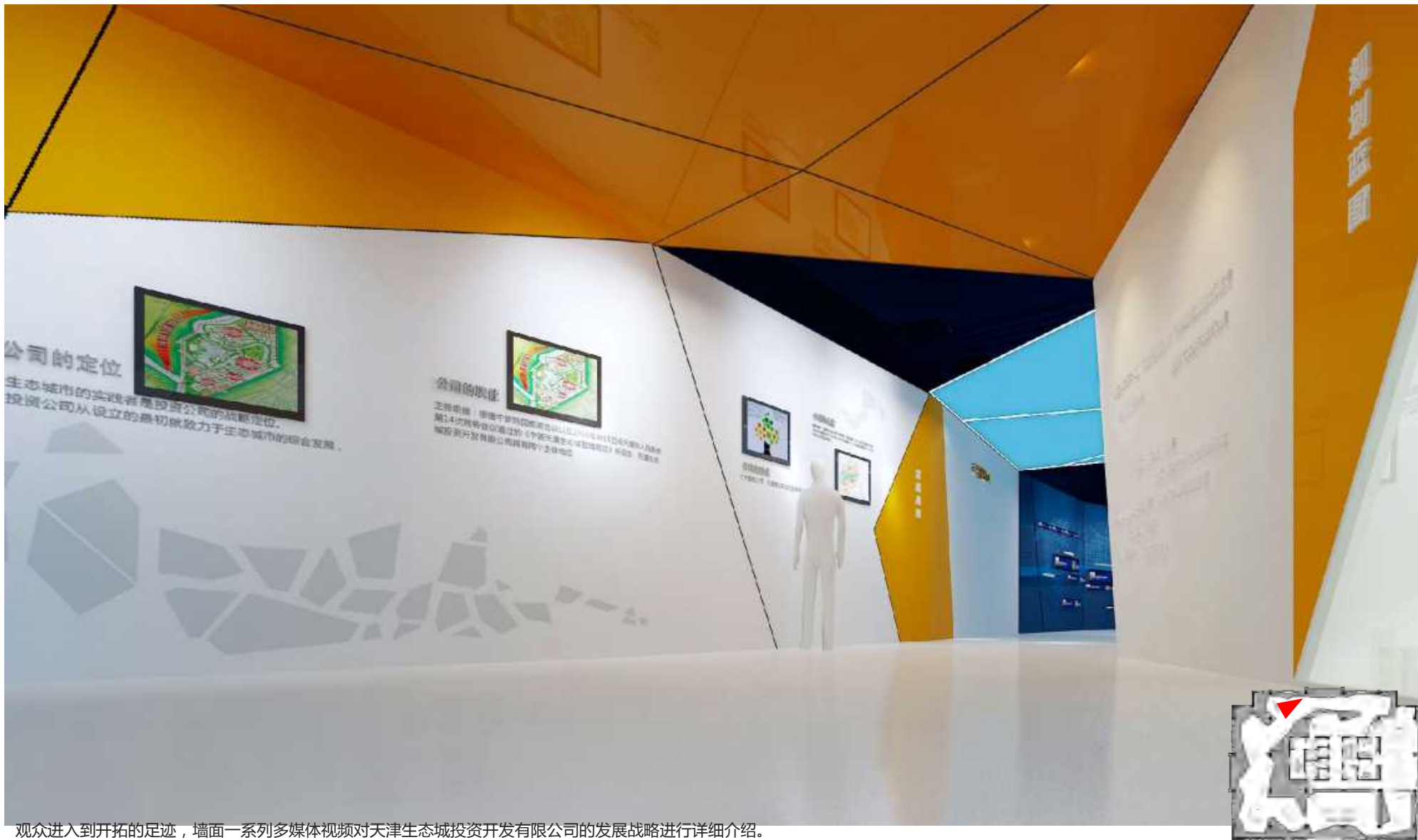


# 开拓的足迹 —— 发展战略



观众进入到开拓的足迹，墙面一系列多媒体视频对天津生态城投资开发有限公司的发展战略进行详细介绍。

## 开拓的足迹 —— 发展战略



观众进入到开拓的足迹，墙面一系列多媒体视频对天津生态城投资开发有限公司的发展战略进行详细介绍。

# 开拓的足迹 —— 发展战略



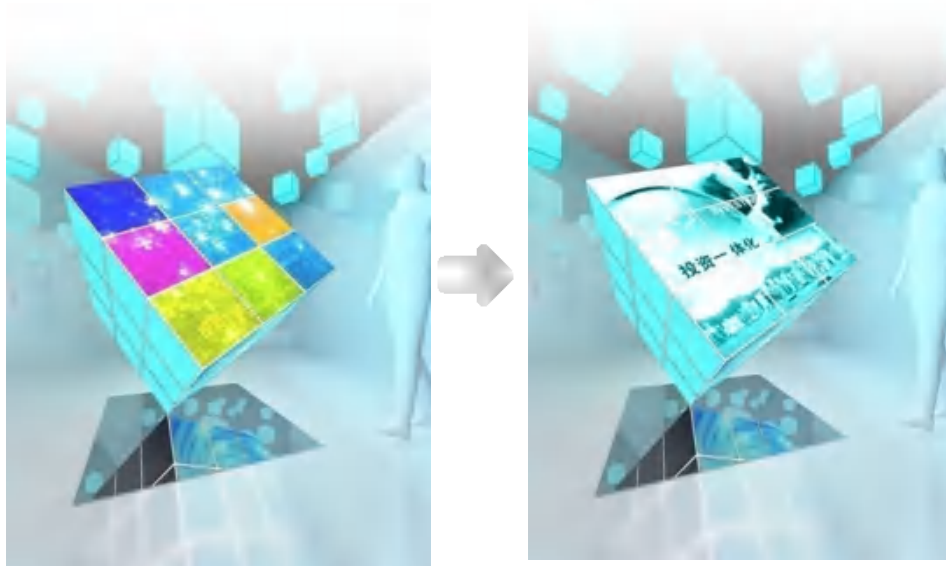
异形橱窗中的静态图文与光电沙盘相结合详细介绍天津生态城的规划蓝图。

## 开拓的足迹 —— 规划蓝图



在讲解员的引领下，人们参观了有奇妙互动特色的魔方展项，观众触动颜色交错的互动魔方旋转按钮，魔方各面颜色都旋转到一致时，魔方的三面外立面开始播放介绍视频，投资公司四化内容清晰了然呈现出来。

## 开拓的足迹 – 多媒体互动魔方系统（四化内容）



### 互动说明

颜色交错的互动魔方，能将梦幻的外形跟它的展示功能有机地结合起来。观众触动旋转按钮，魔方开始进行旋转。

魔方的各面颜色旋转一致，魔方的三面外立面将同步播放投资公司的投资一体化、建设标准化、管理信息化、运营系统化这四化内容，充分展示企业的发展战略及前景。



## 建设的足迹

### 概述

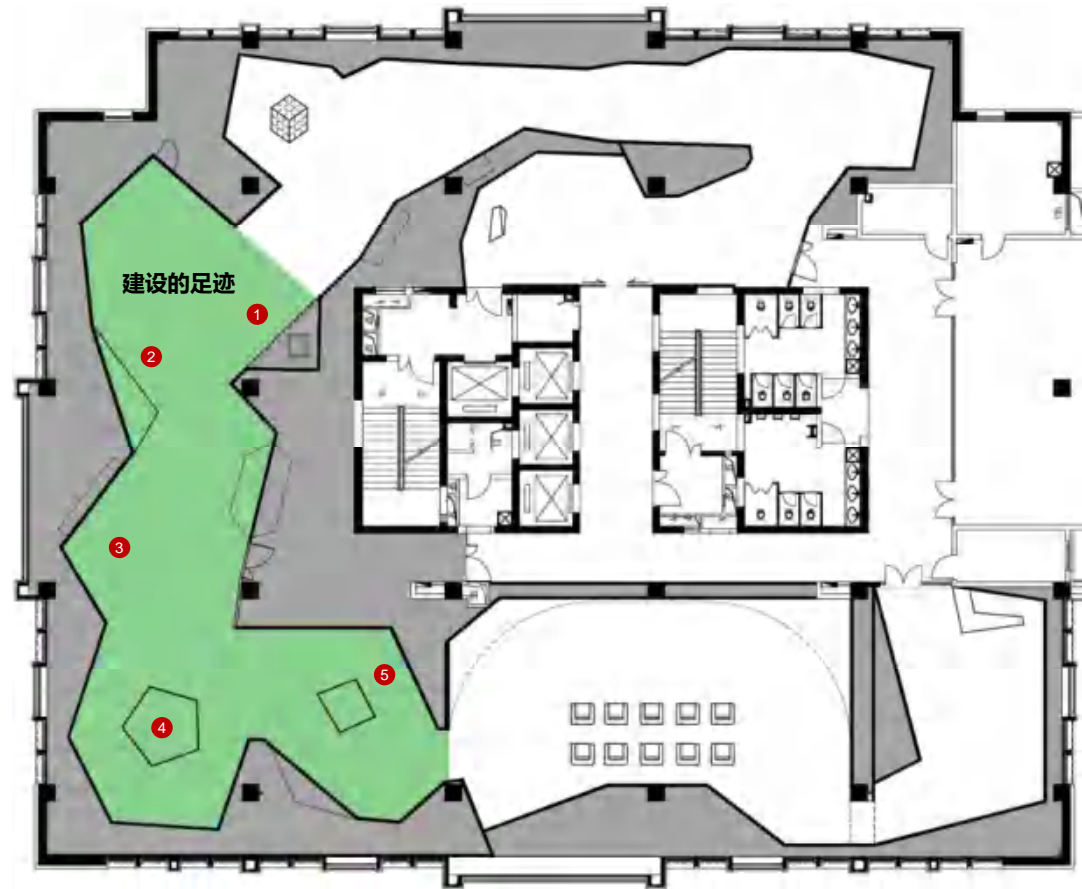
- 建设的足迹是整个展厅的重点及亮点所在，分为前进之路与生态之路两部分，是故事线的高潮所在。
- 通过图片、多媒体、模型沙盘向大家讲述天津生态城的历史片段及建设情况，各种生态互动小游戏使观众在趣味中了解到26项生态指标。
- 一系列互动给观众带来直观感受与乐趣，让大家印象深刻，回味无穷。

### 展示内容

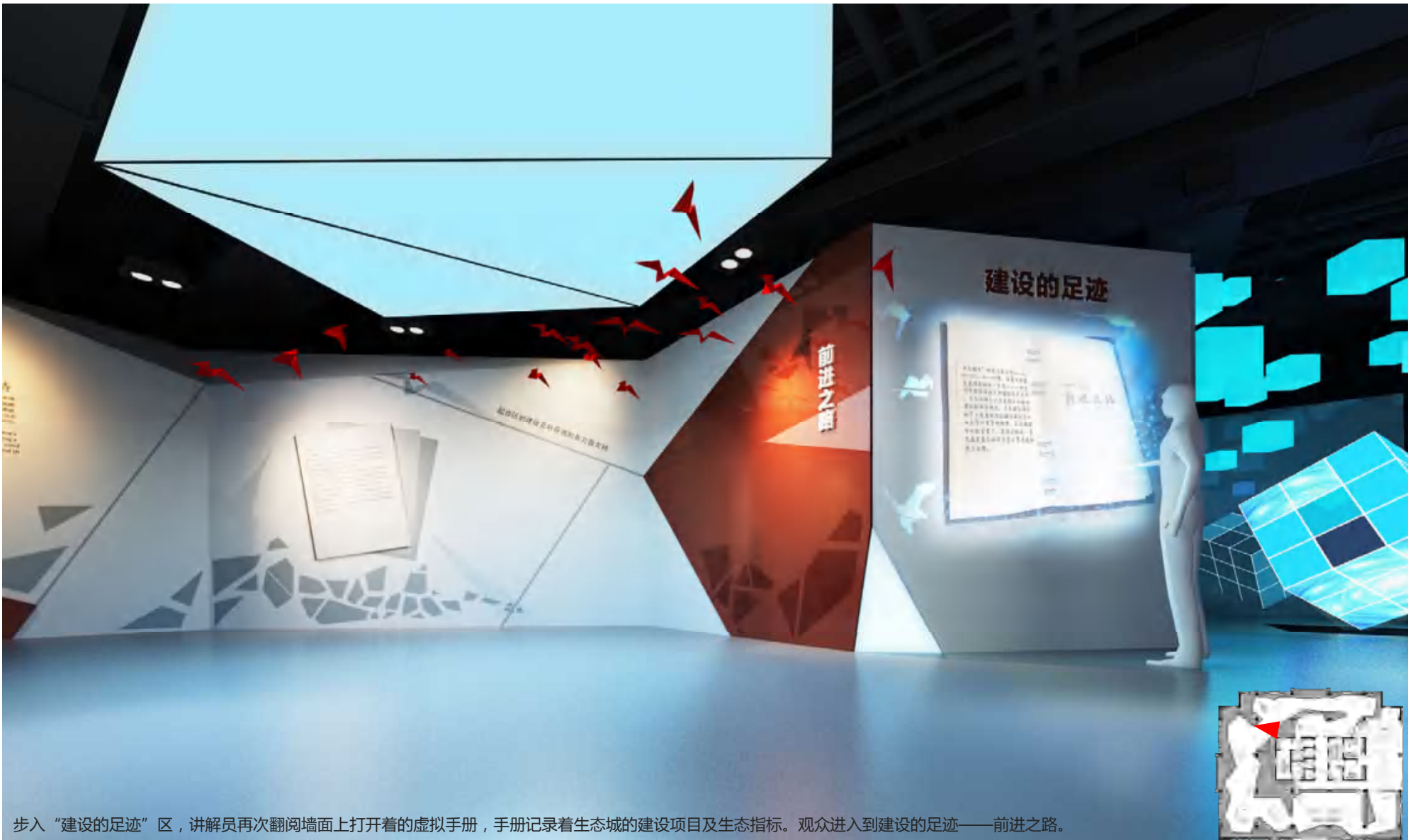
- 前进之路—起步区的建设模式及阶段性成效
- 生态之路—26项生态指标

### 展项亮点

- ① 实物石狮配合多媒体播放相关故事展示历史片断
- ② 光电展板与沙盘结合演示起步区情况
- ③ 大屏幕投影与模型沙盘互动展示起步区七个重点建设项目
- ④ 光电投影互动沙盘演示26项生态指标中的相关系统
- ⑤ 综合互动投影区域集中演示26项生态指标



## 建设的足迹 — 前进之路



步入“建设的足迹”区，讲解员再次翻阅墙面上打开着的虚拟手册，手册记录着生态城的建设项目及生态指标。观众进入到建设的足迹——前进之路。

## 建设的足迹 — 前进之路



为了突出展示生态城历史片段，特开设专题展项，展示实物石狮以及卤水、界碑影像，配合旁边多媒体视频播放相应的小故事，给参观者以更多的视角，更多的情感体验。

### 建设的足迹 — 前进之路



通过墙面上光电展板结合沙盘的形式展示生态城起步区的人口与用地规模。

## 建设的足迹 — 前进之路



通过墙面上光电展板与文字相结合，图文并茂介绍生态城起步区的市政建设情况。

## 建设的足迹 — 前进之路

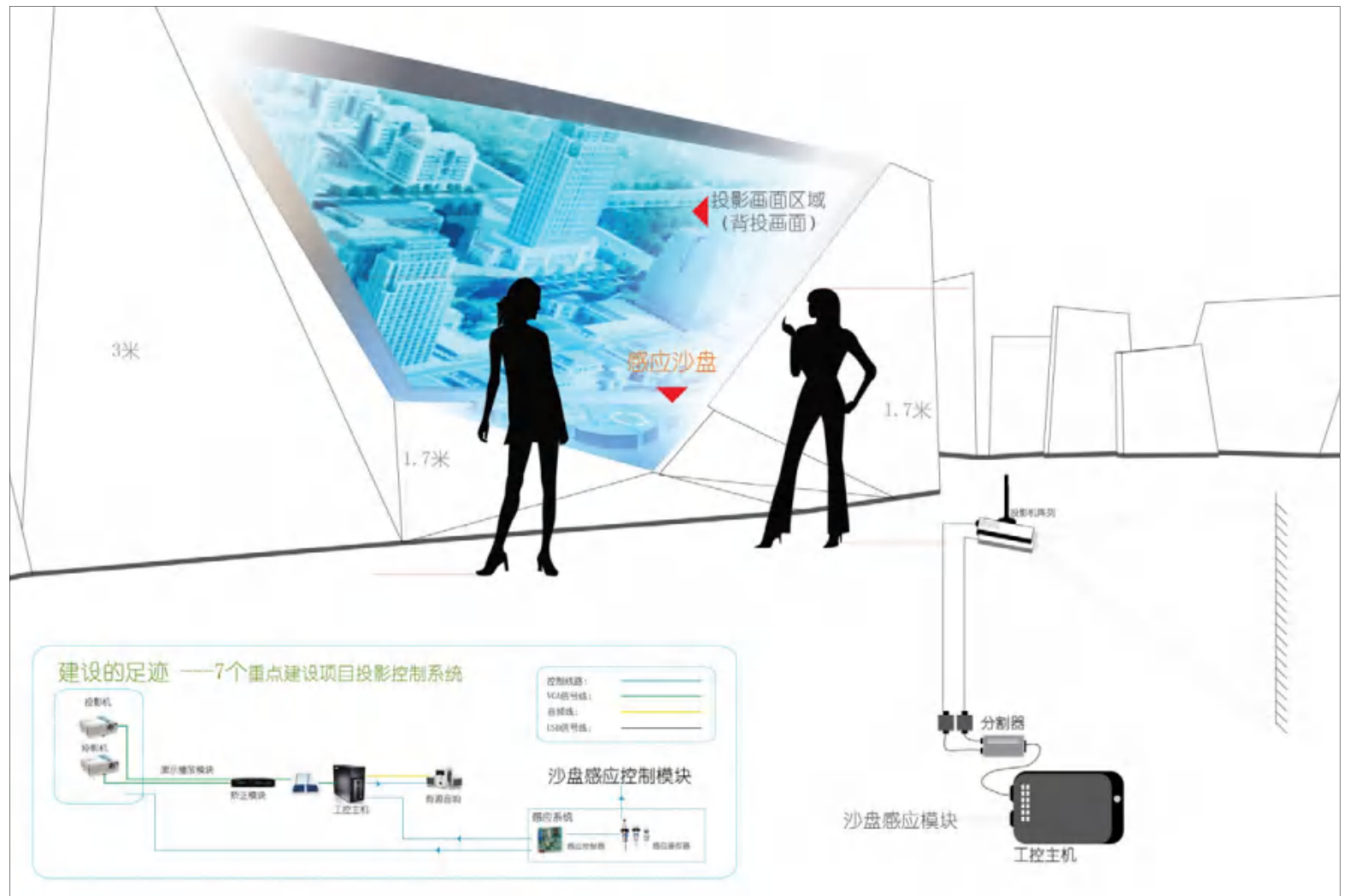


在前行中，观众来到大屏幕投影与模型沙盘互动区域，这里将演示天津生态城起步区七个重点建设项目，观众触摸模型里的建筑，屏幕上播出相关项目介绍短片，通过趣味互动使大家对生态城的项目了然于心。

## 建设的足迹 — 感应沙盘控制系统 (7个重点建设项目)

### 互动说明

观众触摸感应沙盘里的7个重点建设项目的建筑模型，通过感应装置便将该区域的重点建设项目介绍投影在墙面，通过趣味互动使大家对生态城的项目了然于心。



# 建设的足迹 — 前进之路



通过墙面上光电屏板详细展示出生态城起步区的绿色交通建设



## 建设的足迹 — 生态之路



不断前行，观众来到建设的足迹——生态之路。空间的折纸飞鸟装饰，以及悬挂着的生态图景灯箱，体现了生态之路的展示主题。通过一系列静态图文与光电展板相结合，配合四段视频，大家了解了天津生态城26项生态指标中的资源系统及循环经济系统。

## 建设的足迹 — 前进之路

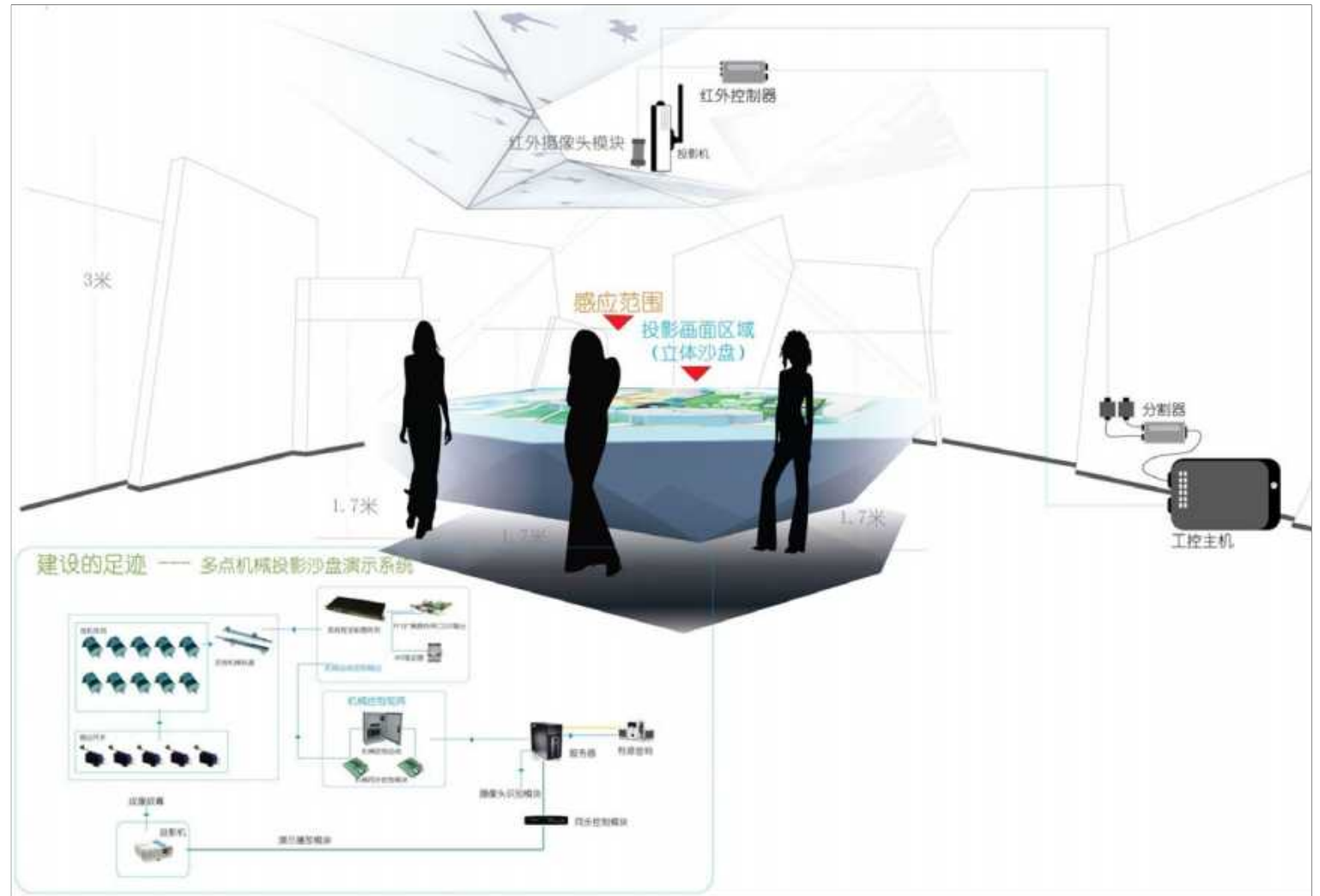


在讲解员的引导下，观众来到多点机械投影沙盘前，触摸沙盘中的相关建筑物，将会演示说明资源系统、循环经济系统、生态环境系统、社会系统。延续展厅的设计风格，展厅上空的悬挂灯箱与折纸飞鸟装饰，营造气氛。

## 建设的足迹 — 多点机械投影沙盘系统 ( 26项生态指标中四大系统 )

### 互动说明

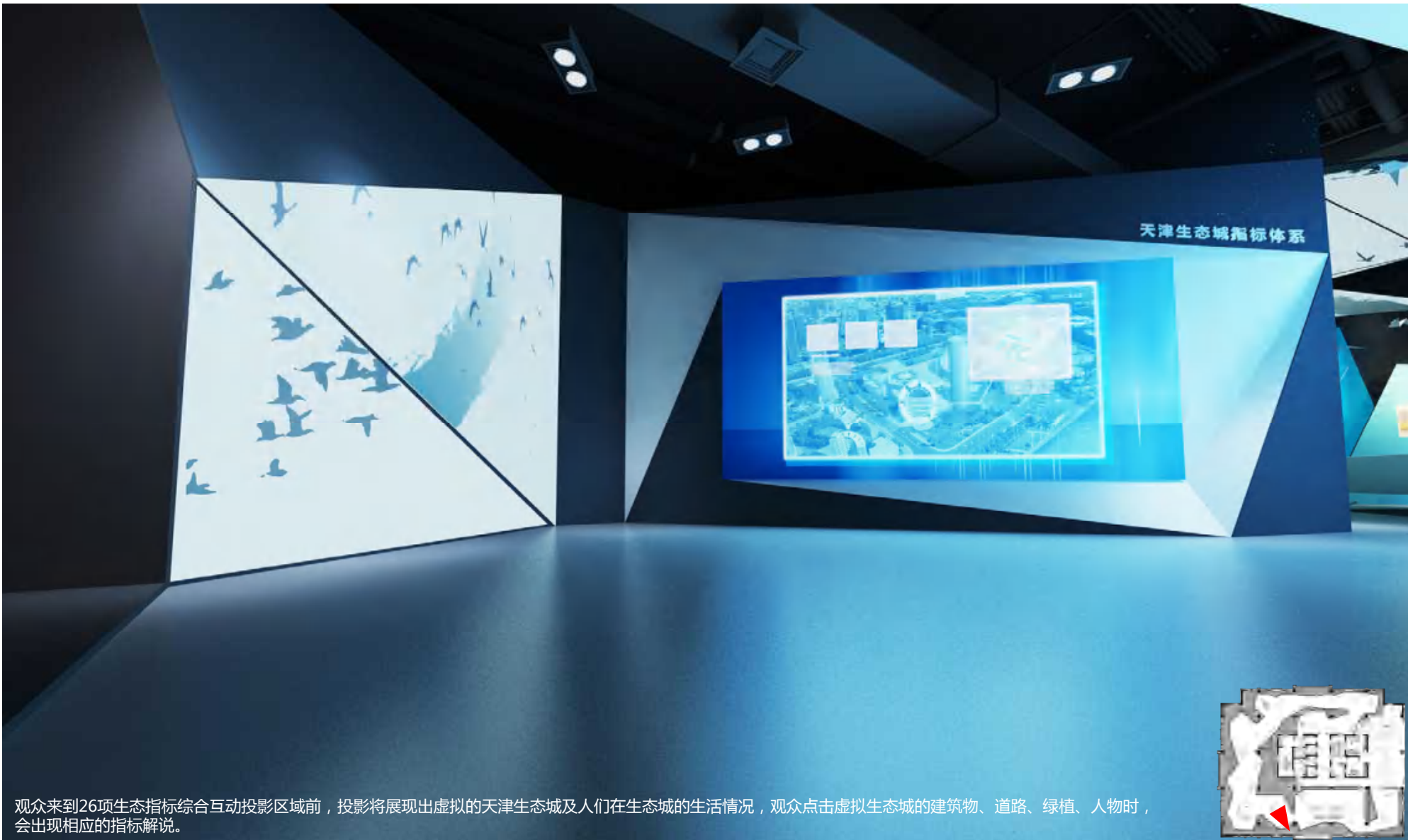
在多点机械投影沙盘前，观众触摸沙盘里的指标系统，投影机将感应投影与该系统相关的信息及运作场景，演示说明资源系统、循环经济系统、生态环境系统、社会系统四大系统。



## 建设的足迹 — 生态之路



## 建设的足迹 — 生态之路



观众来到26项生态指标综合互动投影区域前，投影将展现出虚拟的天津生态城及人们在生态城的生活情况，观众点击虚拟生态城的建筑物、道路、绿植、人物时，会出现相应的指标解说。

## 建设的足迹 — 指标体系互动



虚拟的天津生态城市通过投影，出现在仿真环境中，观众通过点击城市中的建筑物、道路、绿植、人物等来进行互动。



观众点击虚拟城市中的建筑物，出现绿色建筑指标解说，绿色建筑比例为天津生态城特色指标，在天津生态城中，绿色建筑比例将达到100%，充分体现了生态城健康、舒适、节能的空间。



观众点击虚拟城市中的交通系统，出现绿色出行指标解说，绿色出行是节约能源、减少污染、益于将康、兼顾效率的出行方式，在天津生态城中，绿色出行比例不低于30%。

# 超越的足迹

## 概述

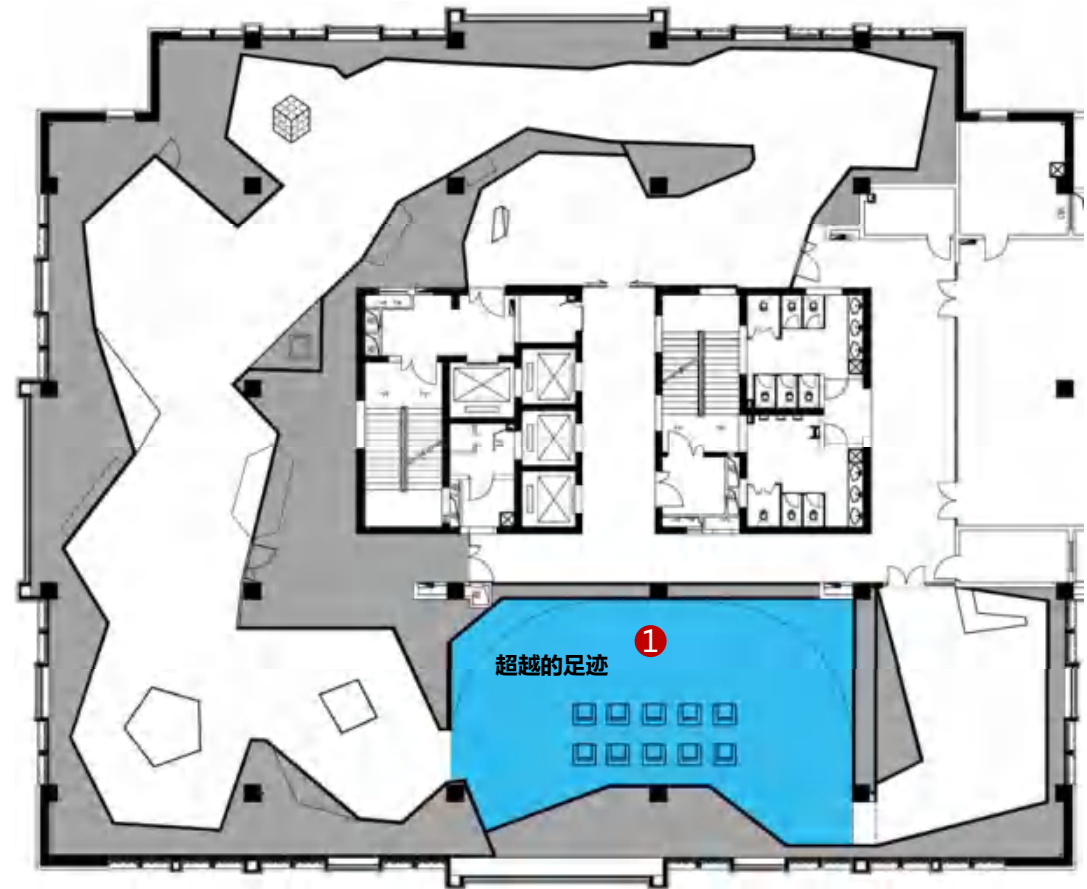
- 超越的足迹为整个展厅的尾声，故事线的结束语，采用环幕影片形式，为展厅划上完美的句号。
- 以一段生活化的影片来展现未来的生态城生活，并激活观众对生态城生活的萌动憧憬。
- 通过完整的参观体验，呈现投资公司的长远目标和生态城的伟大意义，从而使观众对生态城的模式产生共鸣，进一步认同投资公司的理念。

## 展示内容

- 未来人们在生态城生活的情况

## 展项亮点

- ① 环幕影院



## 超越的足迹 — 弧幕影院



一个开阔的、灯光较暗的梦幻空间，这便是此次生态之旅的终点站——超越的足迹。以一段生活化的弧幕影片来激活观众对生态城生活的萌动憧憬，使之对生态城的模式产生共鸣，进一步认同投资公司的理念。

## 超越的足迹 — 弧幕影院



当到达未来的按钮被启动，四周忽然飞速提升，变成了立体的城市空间，四季变换，物转星移，时空变化，人们仿佛乘坐时空穿梭机来到了未来的城市花园屋顶，环顾四周，生态城市一片美好。而这一切美满的城市生活，凝集了无数计算、测绘、设计、施工等生态城建设者的辛勤与汗水。而一本工作手册就是这些辛勤付出的记录和见证。

## 超越的足迹 — 影片脚本



### 脚本片段一

立体的城市空间，四季变换，物转星移，未来的天津生态城镜头拉开了影片的帷幕。



### 脚本片段二

天津生态城的美好生活是由城市里不同功能单元，交通、社区、公园等彼此之间相互配合，和谐发展而来。影片转入分镜头，介绍生态城的宜居环境，生态城绿色交通等。

## 超越的足迹 — 影片脚本



### 脚本片段三

镜头拉近，这里是这座城市的某个家庭其乐融融的生活场景。在未来的天津生态城中，孩子健康成长，成人追求事业，老人幸福安康。无数个幸福美满的家庭向大家诉说着生活的美好。



### 脚本片段四

而这一切美满的城市生活，凝集了无数计算、测绘、设计、施工等生态城市建设者的辛勤与汗水。屏幕出现无数生态城市建设场景镜头，此起彼伏，最终汇聚成一本工作手册，人们开始翻阅它。



# 尾声

## 概述

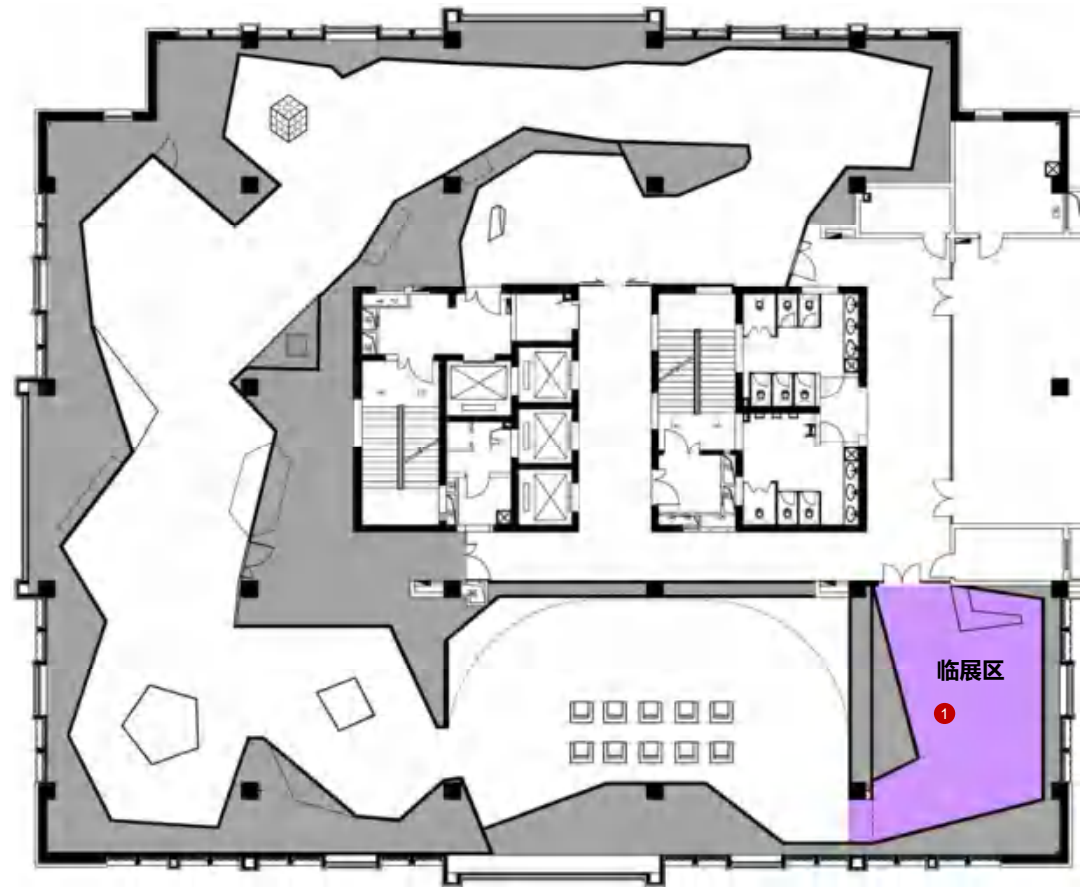
- 展示尾声设计为一个临展区域。临展区作为一个机动的区域，分生态画廊与足迹留恋两个区域。其作品内容可以拟定不同的主题，定期更换。
- 生态画廊展示各时期的生态摄影、绘画作品及生态保护与生态修复等相关视频介绍。足迹留恋作为展馆纪念品的陈列、发放区。
- 观众进一步了解“生态”的概念，提升投资公司形象及高度。

## 展示内容

- 生态画廊
- 足迹留恋

## 展项亮点

- ① 摄影图片及绘画作品展现生态之美



## 尾声—生态画廊



生态画廊可展示各时期的生态摄影、绘画作品及相关视频，以艺术表达的形式给观众留下生态城理念的深刻印象，为这次天津生态城的非凡之旅画上圆满的句号。

## 尾声—生态画廊



生态画廊可展示各时期的生态摄影、绘画作品及相关视频，以艺术表达的形式给观众留下生态城理念的深刻印象，为这次天津生态城的非凡之旅画上圆满的句号。

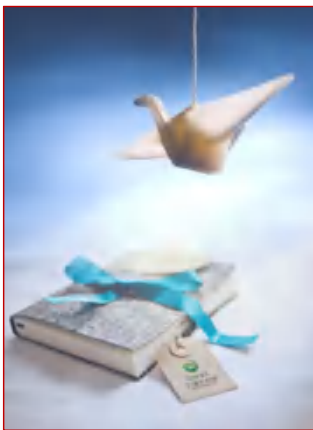
## 尾声— 足迹留念



在该区即将结束区域设计一个多媒体投影视频，用于介绍生态保护与生态修复的相关说明，彰显投资公司的高度及社会责任感，此处也可播放与生态环境保护相关的纪录片、宣传片等。

## 尾声— 足迹留念

足迹留念为纪念品展陈及发放区域。根据展厅的设计元素飞鸟和工作手册设计纪念品，是参观体验流程更为完整，同时飞鸟是希望愿景的象征，而纪念笔记本除有纪念意义之外，也能激励参观观众在自己的工作领域中积极实践，努力进取。



足迹留念——参观纪念品

# 展厅标识设计

## 企业标识



## 企业标识延伸设计 ( 备选 )



# 七层展区

## 概述

- 七层作为对内部员工的展示区域，展示内容将延续主展区“足迹”的步伐，以“生活的足迹”为主题。
- 展区将贯穿“诚信、生态、合作、创新、发展”这一企业核心价值观，着重表现员工融入企业的方方面面。
- 员工进一步认同企业价值观，与投资公司一起不断成长。

## 展示内容

- 公司概况
- 企业文化
- 企业动态
- 党群建设

## 展项亮点

- ① 通过图文展板及沙盘模型展示企业风采



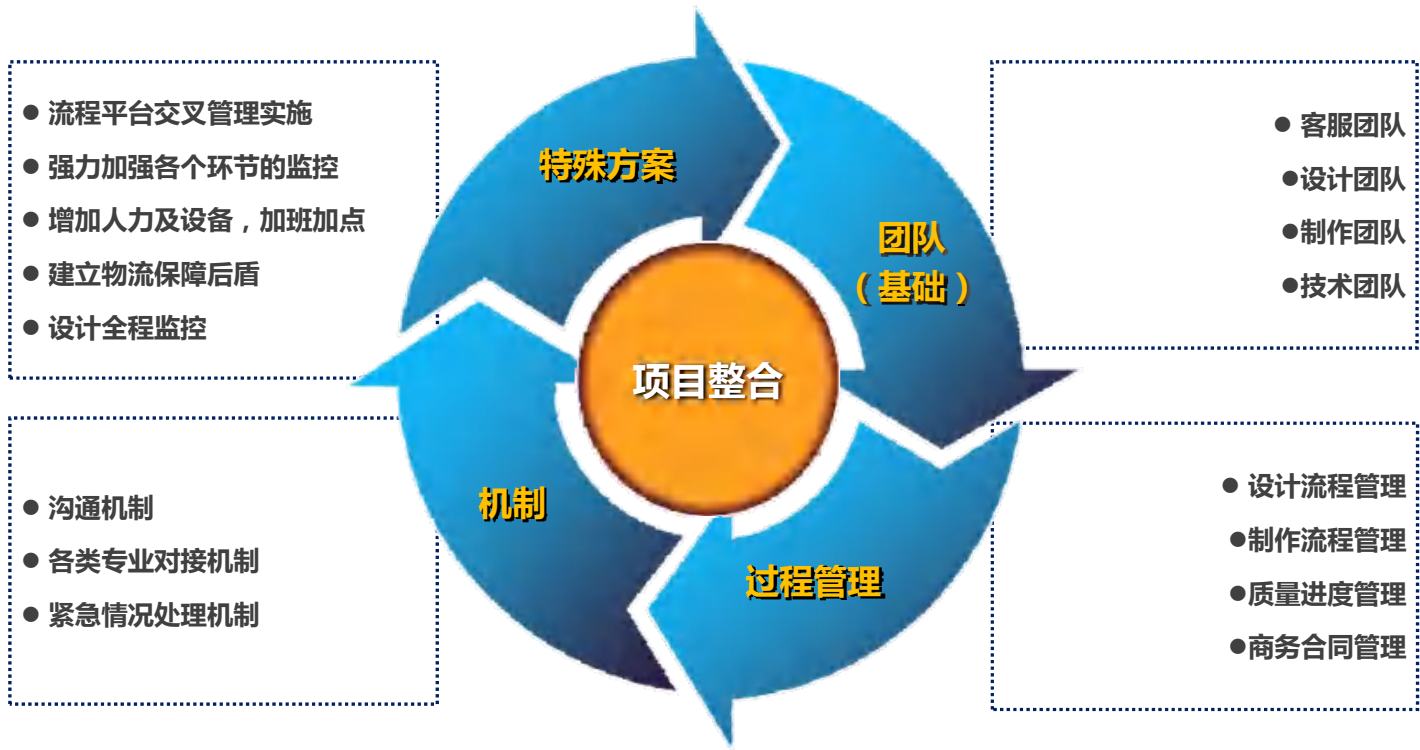
### 七层展区 — 企业风采



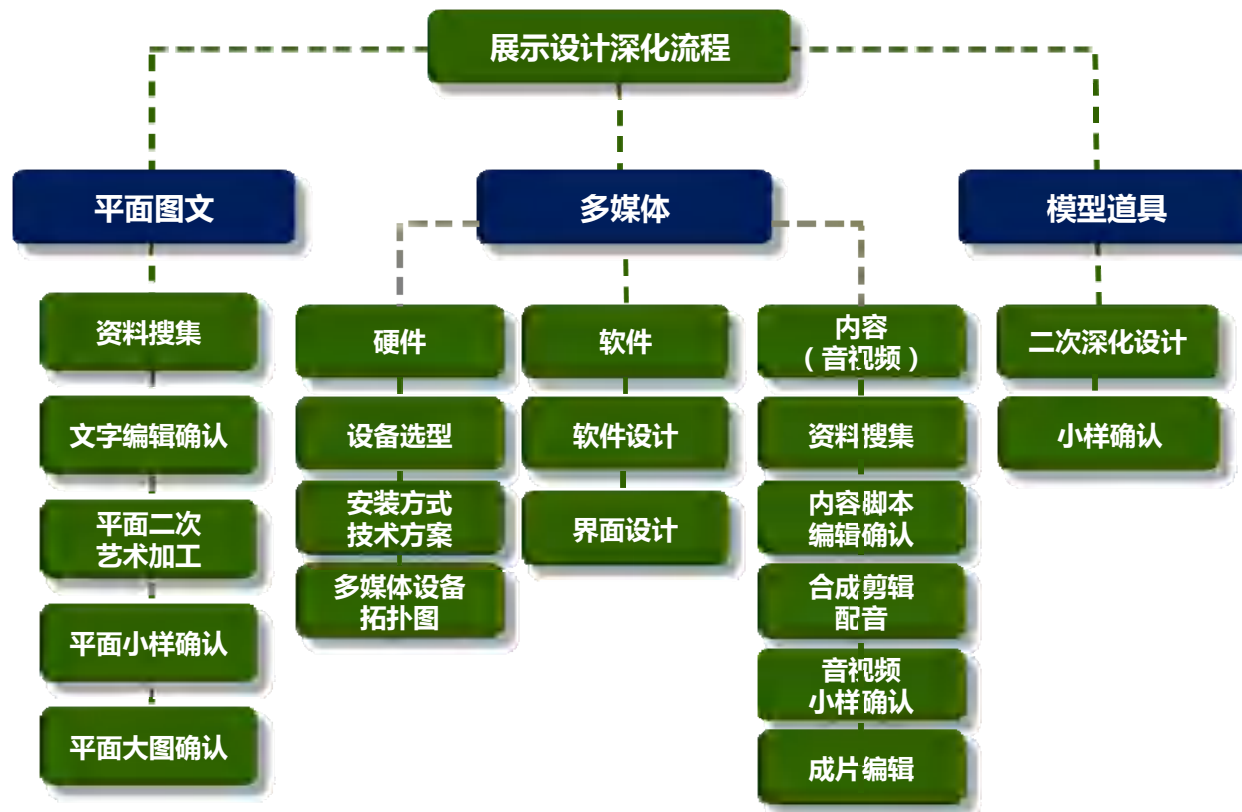


项目管理 | 实施计划 | 进度安排 | 项目团队 | 案例介绍

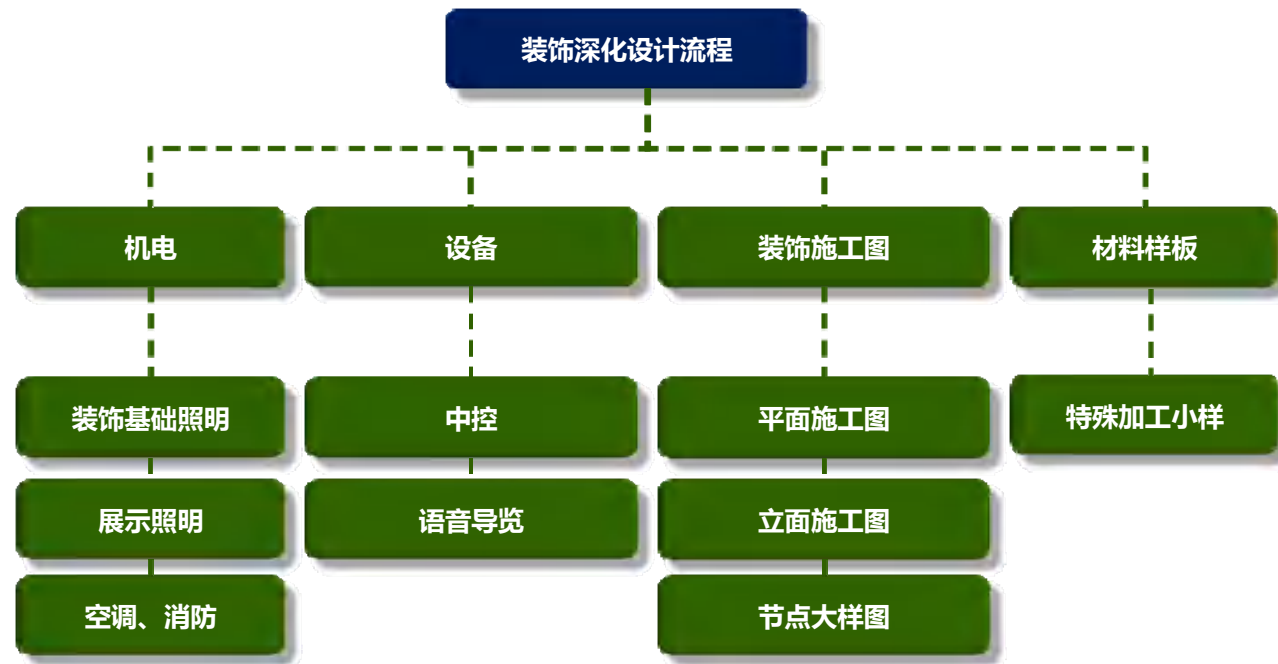
## 实施计划——项目整合



## 实施计划 —— 展陈设计深化流程



## 实施计划 —— 装饰深化设计流程



## 实施计划

项目团队对于完成项目有强烈的信心，我们将该项目分为下面两个阶段进行：

- ▶ 方案设计
- ▶ 项目实施

在设计开始之前，团队人员在认真阅读相关招标文件并按照要求时间准时提供方案和相关资料。

为更好的完成项目，团队在该项目中任命以下人员：

- ▶ 项目总监 技术顾问 客户总监
- ▶ 创意总监 制作总监 项目支持

他们将承担以下责任：

- ▶ 团队项目总监负责项目的全程监控，每周与组委会负责人对项目的进程等相关事项进行磋商。
- ▶ 项目总监对项目中的紧急情况作出时间上的预算，以确保项目按期完成。团队理解，让项目人员随时了解项目进程情况并参与决定，这对于保持工作的创新及效率有至关重要的作用。项目总监在这方面有丰富的经验，他将通过工作进度会议，项目报告会议及员工定期会议，来确保项目的顺利实施。

在实施阶段，工作人员在项目中更多的充当执行者的角色，同时，以实施设计方案为工作重心。在施工现场将有现场经理及员工在现场指导工作。

### 方案设计阶段：

行动	频率	人员
进程报告会议	每周	项目总监 设计总监 制作总监组委会
员工会议	每两天	团队员工
项目团队会议	每五天	项目团队 组委会 项目总监
承包商、供应商会议	每五天	项目总监 技术顾问 制作总监 项目支持 承包商 供应商
项目审查会议	每周	组委会 项目总监 其他需要人员

备注：除工作会议外，工作人员还将透过电话及电子邮件沟通信息。

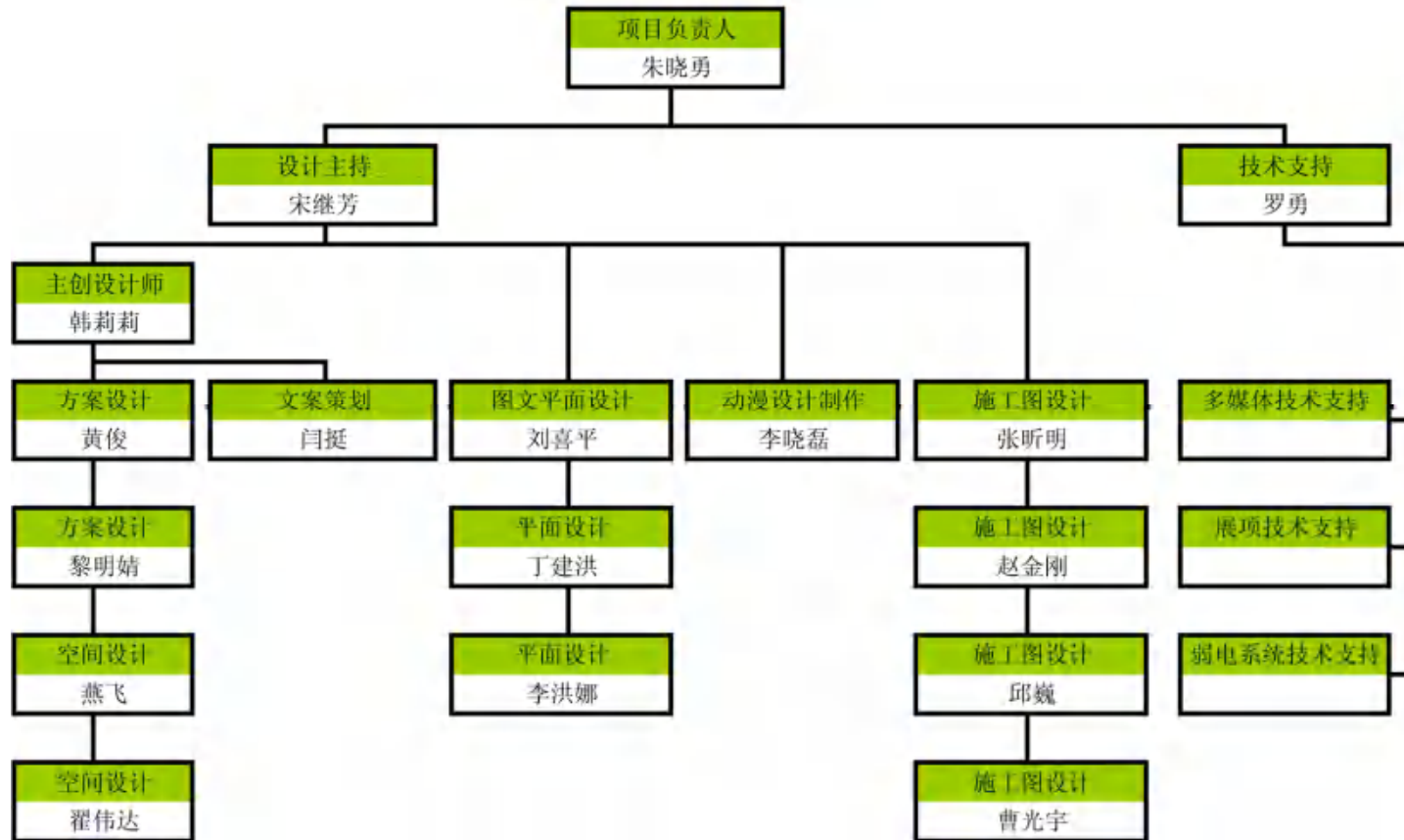
### 实施运作阶段：

行动	频率	人员
进程报告会议	每周	项目总监 设计总监 制作总监组委会
员工会议	每两天	团队员工
项目团队会议	每五天	项目团队 组委会 项目总监
承包商、供应商会议	每五天	项目经理 承包商 供应商
项目审查会议	每周（或更高频率）	组委会 项目总监 其他需要人员
工程汇报	每周	在每周的第一个工作日内由项目经理汇报

## 天津生态城投资开发有限公司企业展示厅项目设计进度计划

阶段名称	任务名称																																																
		1	2	3	4	5	6	7	8	9	10	11	12	13	14	15	16	17	18	19	20	21	22	23	24	25	26	27	28	29	30	31	32	33	34	35	36	37	38	39	40	41							
项目深化设计	资料收集与讨论	项目深化设计启动会	█																																														
		设计内容分析、讨论	█	█	█	█	█																																										
		平面图文资料收集整理		█	█	█	█	█	█	█																																							
		设计方向深化并汇报审批							█	█	█	█	█	█																																			
	空间环境深化	空间布局调整												█	█																																		
		环境深化设计													█	█	█	█	█	█	█	█	█	█	█	█	█																						
	多媒体展项深化	多媒体展项深化设计																																															
		系统集成深化设计																																															
	平面图文设计	平面深化设计																																															
		平面图文设计审议与定稿																																															
		平面图文设计（输出大图设计）																																															
	设计定稿	施工图设计																																															
		施工图微调																																															
		设计成果汇编提交																																															

## 天津生态城投资开发有限公司企业展示厅项目人员架构



## 展厅

- 昆明移动小西门动力100体验中心
- 湖南电信新业务体验厅
- 寿光工业展厅
- 上海西门子输配电客户中心
- 西门子A&D演示间
- 方正集团展厅
- 联想品牌体验中心
- 新奥集团企业展厅
- 上海贝尔阿尔卡特演示中心
- 北京波音展厅
- 大悦城科技广场

## 品牌标识及视觉资讯

## 场馆及配套设施管理

## 博物馆、主题公园

- 泰国国家博物馆
- 新加坡新生水展览中心
- 台北天文馆
- 香港中华电力访客中心
- 香港海洋公园水母馆
- 香港迪士尼乐园
- 香港历史博物馆
- 大庆石油科技博物馆
- 甘肃天水博物馆

## 世博会

- |              |                  |
|--------------|------------------|
| • 上海企业联合馆    | • 阿联酋馆           |
| • <b>石油馆</b> | • 荷兰馆            |
| • <b>思科馆</b> | • 阿尔及利亚馆         |
| • <b>天津馆</b> | • 菲律宾馆           |
| • 万科馆        | • 土库曼斯坦馆         |
| • 西藏馆        | • 加拿大馆           |
|              | • 澳门馆            |
| • 台北案例馆      | • 非洲联合馆（十个国家）    |
| • 香港案例馆      | • 亚洲联合馆（六个国家）    |
| • 澳门案例馆      | • 欧洲联合馆（三个国家）    |
| • 巴黎案例馆      | • 联想世博主题馆VIP接待中心 |
| • 本地治里案例馆    |                  |
| • 阿雷格里港案例馆   |                  |
| • 瑞士城市案例馆    |                  |
| • 温哥华案例馆     |                  |

## 奥运会

- 中国银行奥运合作伙伴展示中心
- 中国网通奥运合作伙伴展示中心
- 中国移动奥运合作伙伴展示中心
- 联想网吧
- 大众汽车奥运合作伙伴接待中心
- 麦当劳餐厅

## 会议及展会管理

## 展览、活动、零售

THANKS!

