

上海博物馆东馆 展陈概念方案

EXHIBITION
CONCEPT
DESIGN
FOR THE
**SHANGHAI
MUSEUM
EAST**

目录 CONTENTS

| | | |
|----|---|-----|
| 01 | 展厅空间分析 / EXHIBITION SPACE ANALYSIS | 3 |
| 02 | 总体设计理念 / OVERALL DESIGN CONCEPT | 4 |
| 03 | 展馆主题陈述 / PAVILION THEME STATEMENT | 6 |
| 04 | 总体创意说明 / OVERALL CREATIVE DESCRIPTION | 7 |
| 05 | 设计亮点总览 / OVERVIEW OF DESIGN HIGHLIGHTS | 8 |
| 06 | 展陈方案解析 / ANALYSIS OF EXHIBITION PLAN | 10 |
| | <ul style="list-style-type: none">• 设计说明• 空间轴侧• 布局流线• 空间设计• 柜内设计• 辅助展项• 展柜展具• 视觉设计• 照明设计• 装饰材料 | |
| 07 | 概算造价表 / ESTIMATED COST TABLE | 193 |

上海博物馆东馆共设20余个展厅，设计展陈面积约2.5万平方米。
在本次深化设计阶段我们选择了如下展厅进行设计：

1F

中国古代青铜馆
中国古代雕塑馆
文创展示厅

2F

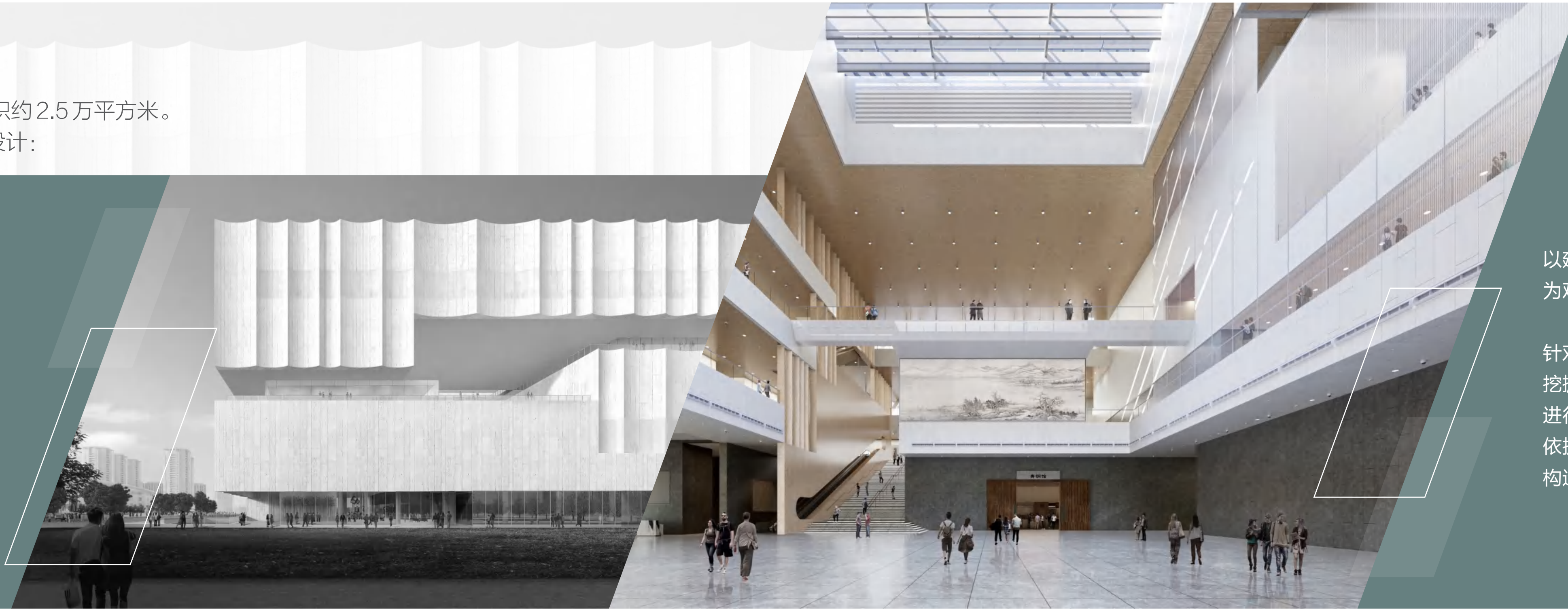
中国历代绘画馆
中国历代印章馆
中国古代玉器馆

3F

中国古代陶瓷馆
(北展厅)

4F

上海考古艺术馆
文人的世界



以建筑设计风格为基调
为观众打造一个安静观展的氛围环境

针对各个展厅的属性
挖掘展陈文物的纹样元素
进行空间色彩基调的创作
依据文物属性设计展柜灯光
构造和谐的空间关系

”

海上上海

江海交汇处 风从东方来

东馆“海陆交汇”的建筑概念，在表现上海地理特征的同时，也表达了上海海洋文化和陆地文明的结合。

因此在展厅空间的设计上，我们延续了建筑融合交汇的理念，呈现规整而不张扬的风格。

创新公众教育的互动形式
打造艺术馆体的展示标杆
突破文博展馆的功能界限

内容 内容全面，主题突出

以各展厅大纲为基础，深度解读文物背后的故事，完整准确表达展览内容，以现代博物馆的新理念和国际博物馆的新视野，对相关文物、史料与文献进行全面展示。

布局 布局合理，展线流畅

以重点展示区域为核心，同时预留其他区域所需空间，各个区域分割有致。遵循主展线顺时针的展示原则，点、线、面相结合，设置松弛有度、自然流畅的清晰展线，引导观众感受多维空间的节奏与韵律，情绪随着空间的变化而受到影响和感染。

构思 构思独特，注重创新

运用现代化设计理念和手法，在延续馆体建筑理念的基础上，结合空间和内容进行设计创新。充分运用创意思维、整合概念、独特构图，创作出量身定制、主题突出、形式多样、创意新颖、多元并置、艺术感染力强的陈列语言和表现形式，引发观众的参观兴趣和参观意识。

感观 以人为本，关注体验

遵循“简约而不简单”的原则，整体展现中国古代艺术博物馆“宁静而辉煌”的特别气质。充分体现“以人为本”的指导思想，兼顾展览的艺术性和观展的舒适性，为各类型观众提供全方位的参观体验，使展览表达融合艺术体验和人文关怀。

展柜 便捷安全，考究精细

展墙展柜等辅助设施要按照人体工程学设计，制作工艺严谨精细，有技术和安全的支撑保障。独立柜和独立展台考虑相应的电源和光源，设置方便、安全和可靠的开启方式。按照文物需求设计多元展柜形式，组合展陈精美藏品。利用先进成熟的展陈技术，选择安全耐用、管理方便、维护成本低的展示设备，兼顾照明艺术和文物安全，达到最好的展示效果。

材料 节能环保，经济安全

选择恰当合适的环保材料，利用材料的肌理和质感映衬展示主题，增强展览的艺术表现力。取材讲究，充分确保文物展品的绝对安全。

古代文明的藝術殿堂

文物的故事

文人的生活

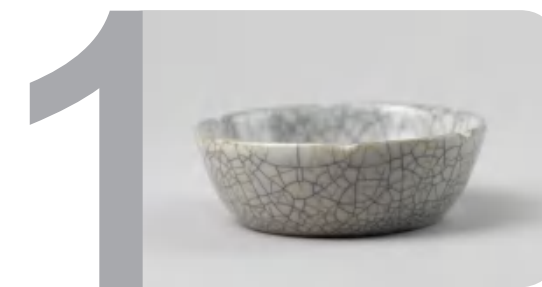
文化的传承

文明的见证

立足于海派文化，
依托历史与地理两种维度的优势
以江南文化的视角回望中国古代文化的发展

从文物出发
探寻文物与人的关系
在人与物的交织脉络中窥见文化的传承历史
构建一座中国古代文明的艺术殿堂

本案全面忠实展陈大纲，以文物为核心进行设计。并用创新性的布展理念和原创性的设计手法，力求实现“世界顶级的中国艺术博物馆”的定位。



以文物为核心，量身定制

设置上下两层展柜，利用视觉效果，讲述青铜器与礼仪规制的关联；
配备具有液压升降支架的展台，可灵活更换大体量的卷轴画册；
选用水晶亚克力力的展托，悬浮展陈瓷器，削弱展具对文物欣赏的视觉影响；
以长幅画卷为文物陈列的背景，烘托文人世界的精神氛围；



以建筑为蓝本，延伸空间

用采光玻璃打通视觉空间，加强展厅联系的同时，内外借景；
将自然天光引入展厅，回避展陈的暗环境空间，以光为媒介触发观感体验；
合理优化空间，加设夹层展示区域，实现展厅的复合多样性；

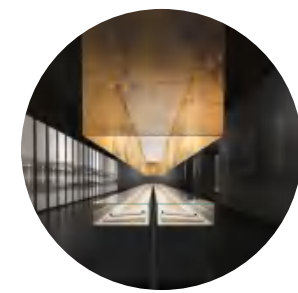


以受众为主导，关注体验

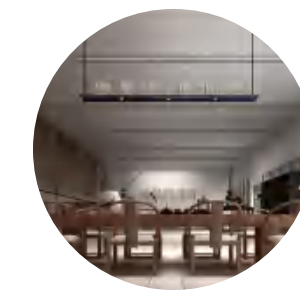
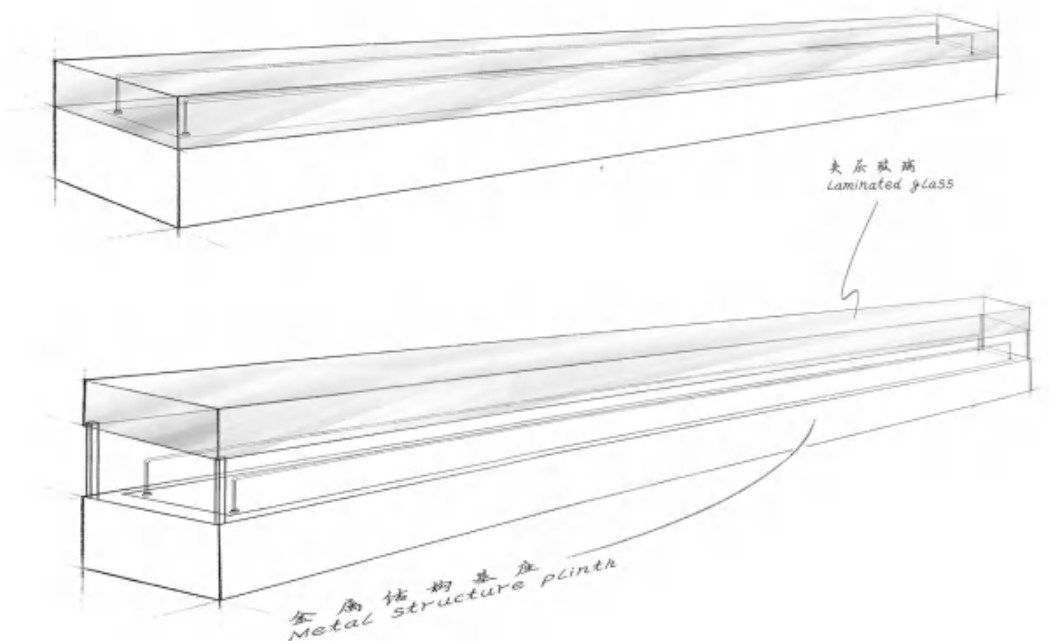
兼顾夹层步梯及无障碍电梯的优化设计，关注不同群体的需求；
借助红外感应和通电玻璃的技术手段，“演奏”出千年前的青铜之声；
3D 数字影像连接响堂山石窟与流散海外的佛像，立体化欣赏造像之美；
图文展板与 VR 视频互为补充，引导观众从参观到体验，全过程了解上海史前文化；



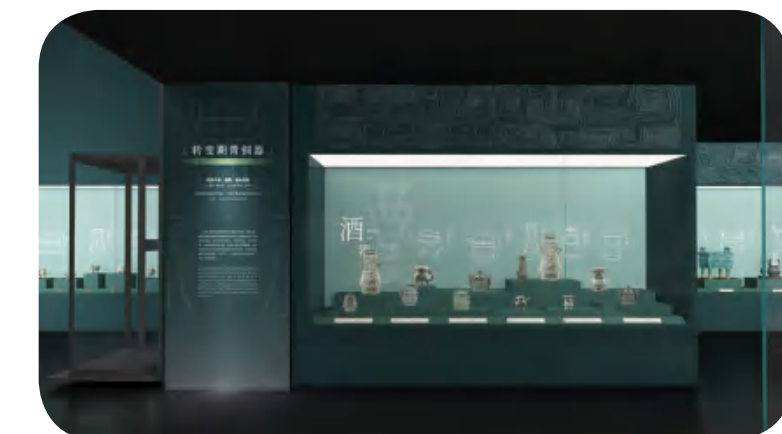
青铜馆
“绝地天通”视觉展柜



绘画馆
30米超长展台



文创展示厅
增设夹层 优化空间



夹层无障碍设计



陶瓷馆

“通透悬停”视觉展柜



文人的世界

画卷造景



文人的世界

引入自然天光



青铜馆

红外演奏编钟



雕塑馆

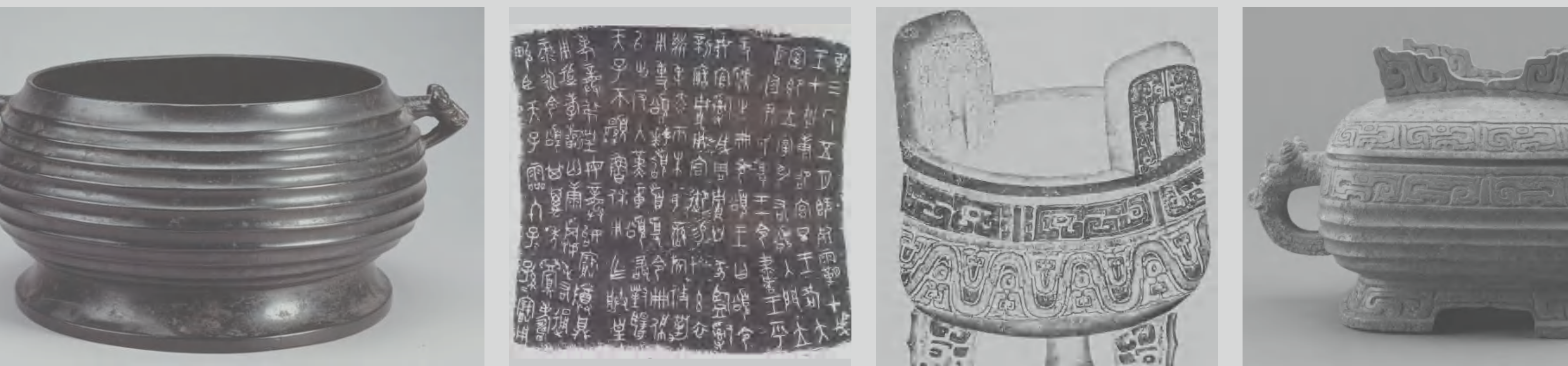
3D投影响堂山石窟



考古艺术馆

VR 体验先民生活





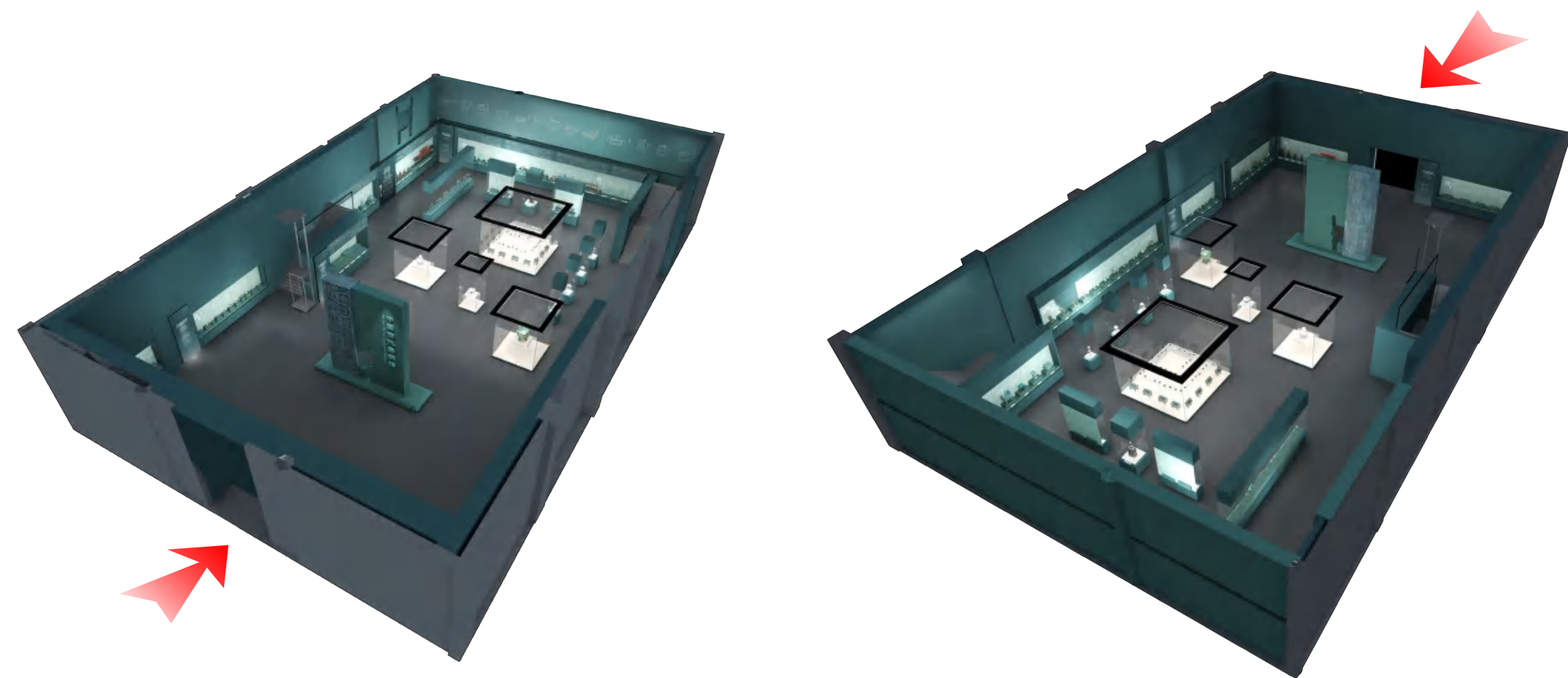
国之大事，在祀与戎。

在祭神享祖、礼仪交往和宴请宾客中使用的青铜礼器既反映了当时社会下的文化面貌，也展现了青铜艺术的辉煌成就。

因而在本厅的设计中更加注重青铜器身的表现，高低错落的群组式立体化展示为观众重塑视觉结构。在突出重点文物的同时，以阵列式的语言渲染国之重器的庄重沉稳。

中国古代 青铜馆

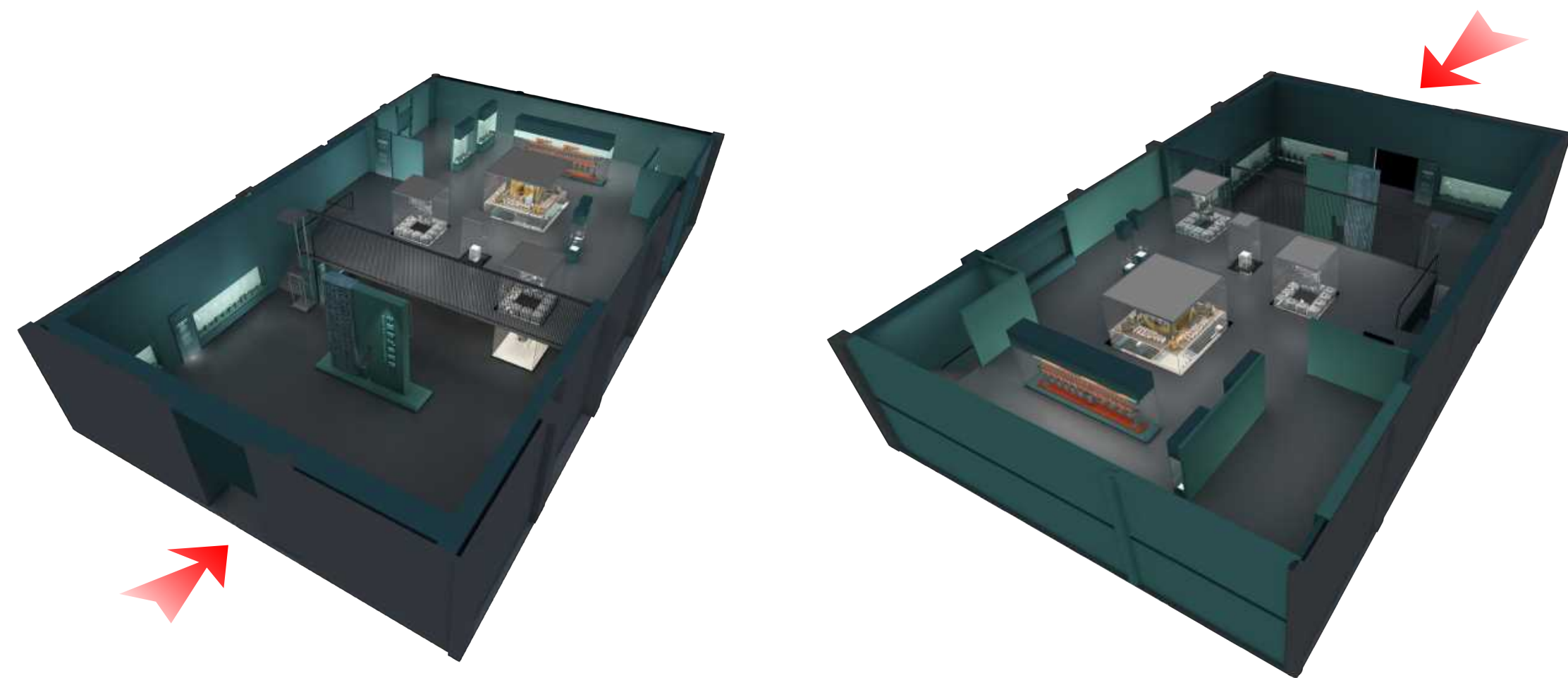
空间轴侧 /
SPACE AXIS SIDE



一层区域

1F 中部

空间轴侧 /
SPACE AXIS SIDE



夹层区域

1F 中部

平面布局 /
FLAT LAYOUT



夹层区域



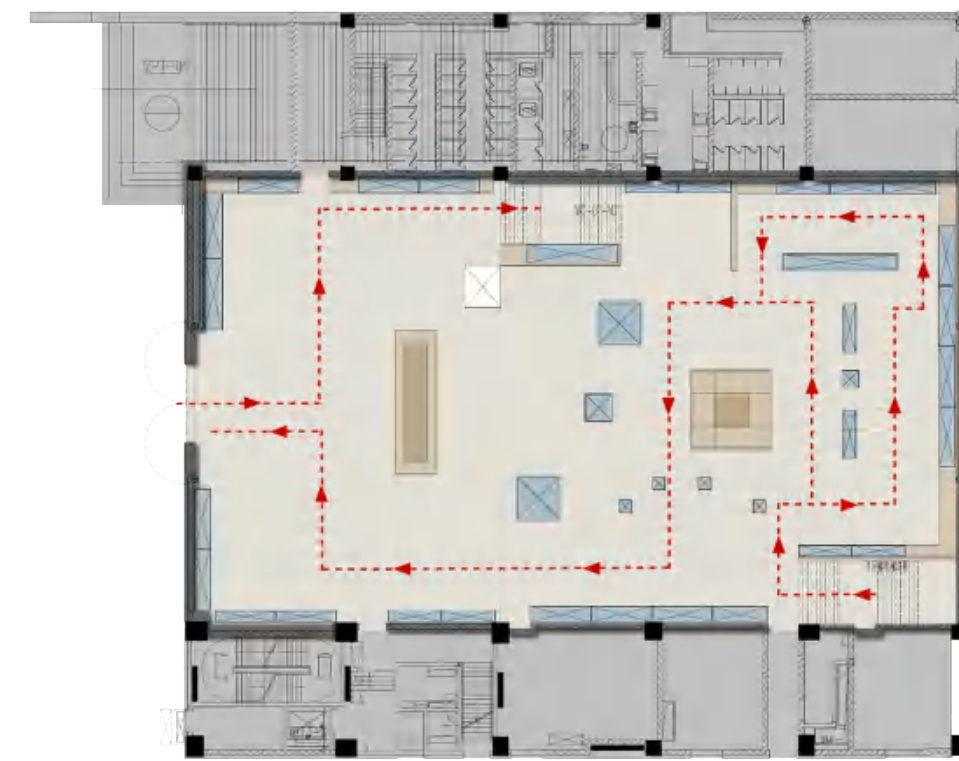
一层区域

1F 中部

参观流线 /
VISIT STREAMLINE



夹层区域



一层区域

1F 中部

空间设计 / INTERIOR DESIGN

序厅

先秦时期的青铜器是社会等级与礼制的特殊产物，祭祀先祖、沟通神灵都以此为媒。

以“绝地天通”的概念为设计灵感，设置上下两层展柜，透明介质破除了夹层空间的呆板。从远处观看，如同打破了天地间沟通的局限，在空间氛围上对展陈内容进行补充。

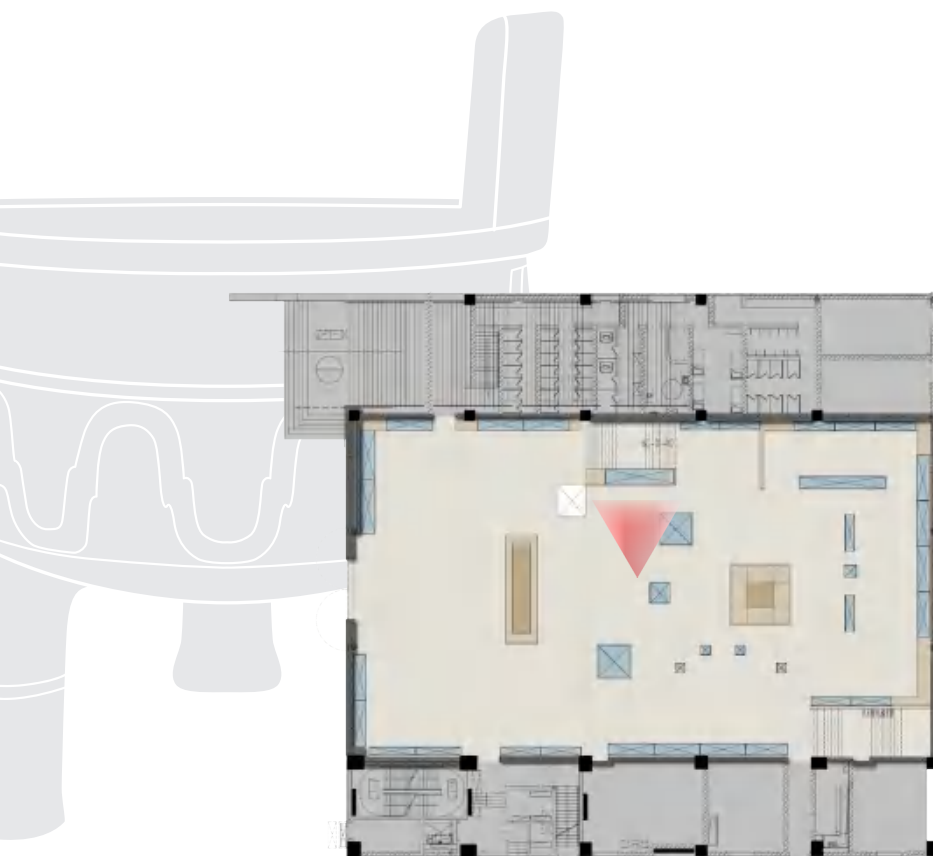
同时，对青铜馆的空间进行功能划分。1层以文物展陈为主，夹层区域以互动为主。借助多媒体影片、微缩模型等展现青铜器的锻造技艺。



空间设计 / INTERIOR DESIGN

第四版块 转变期青铜器

兼顾上下层步梯以及无障碍电梯，关注不同观众群体的观展需求。



第四版块 转变期青铜器



第四版块 转变期青铜器



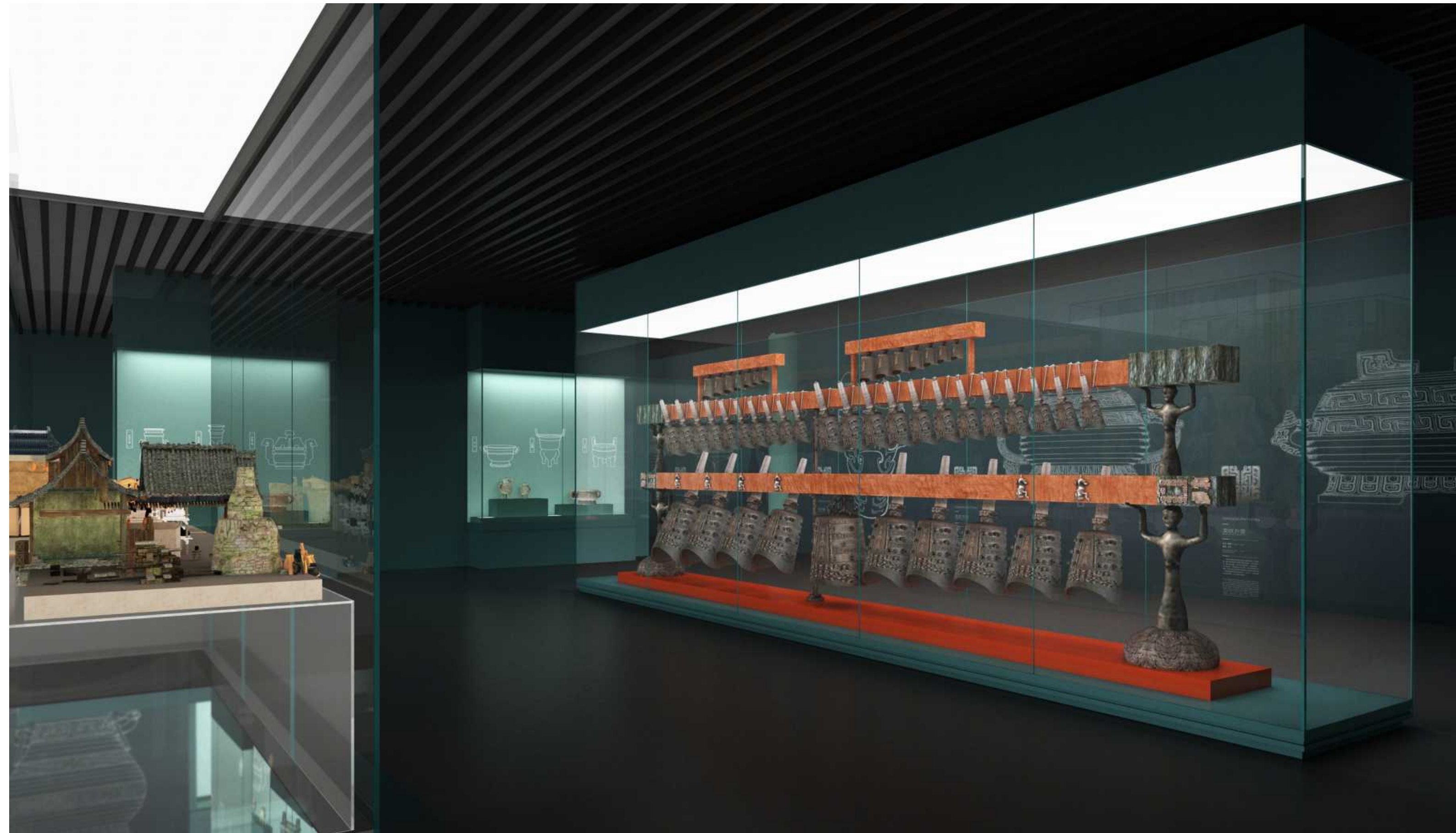
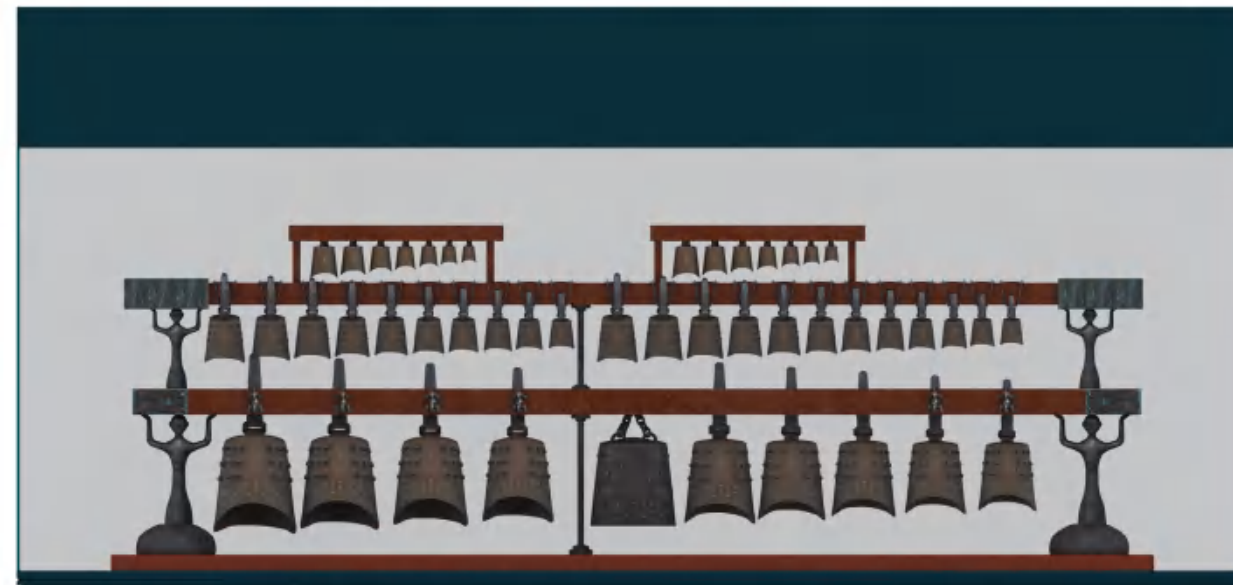
空间设计 / INTERIOR DESIGN

第八版块 中国古代青铜器制作技术

在夹层处，设置模型展示与多媒体演绎的区域。

将铜矿石的开采冶炼、青铜器铸造等过程通过微缩模型进行呈现。同时在展柜中部设立四面投影区域，播放《中国古代青铜器制作技术》等相关影片。多媒体影片与模型结合展现青铜器的锻造技艺。

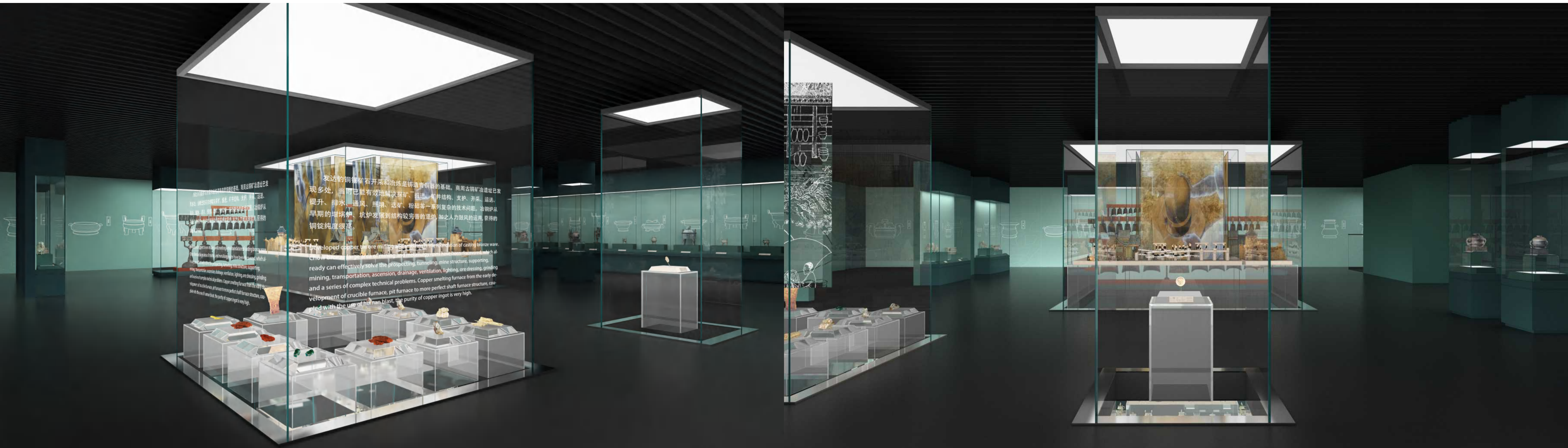
借助红外感应和通电玻璃的技术手段，观众借助通电玻璃的画面讲解，于展柜外侧隔空模拟做出敲击编钟的动作，通过红外感应“亲手”敲击出编钟之声。



第八版块 中国古代青铜器制作技术

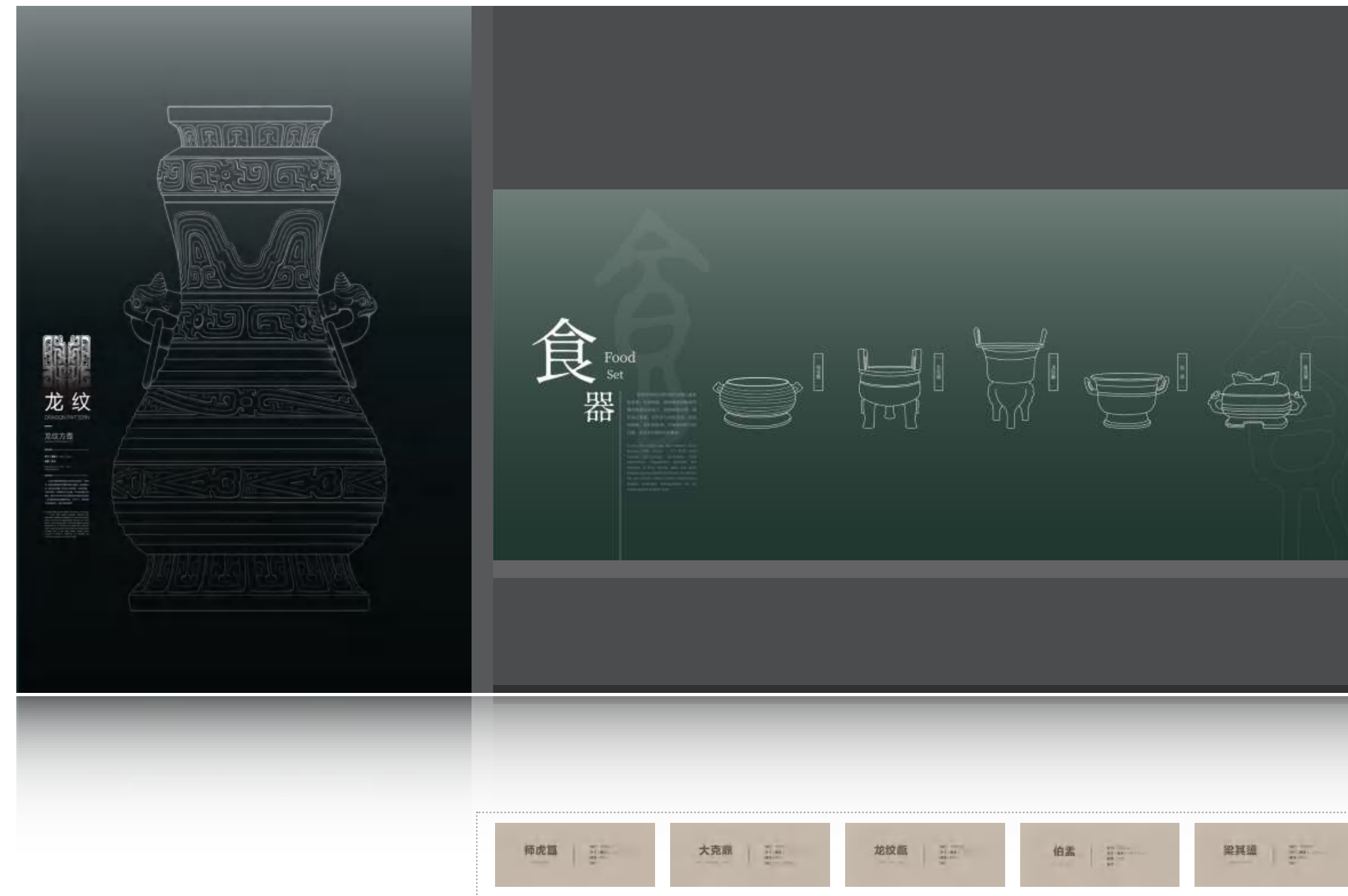
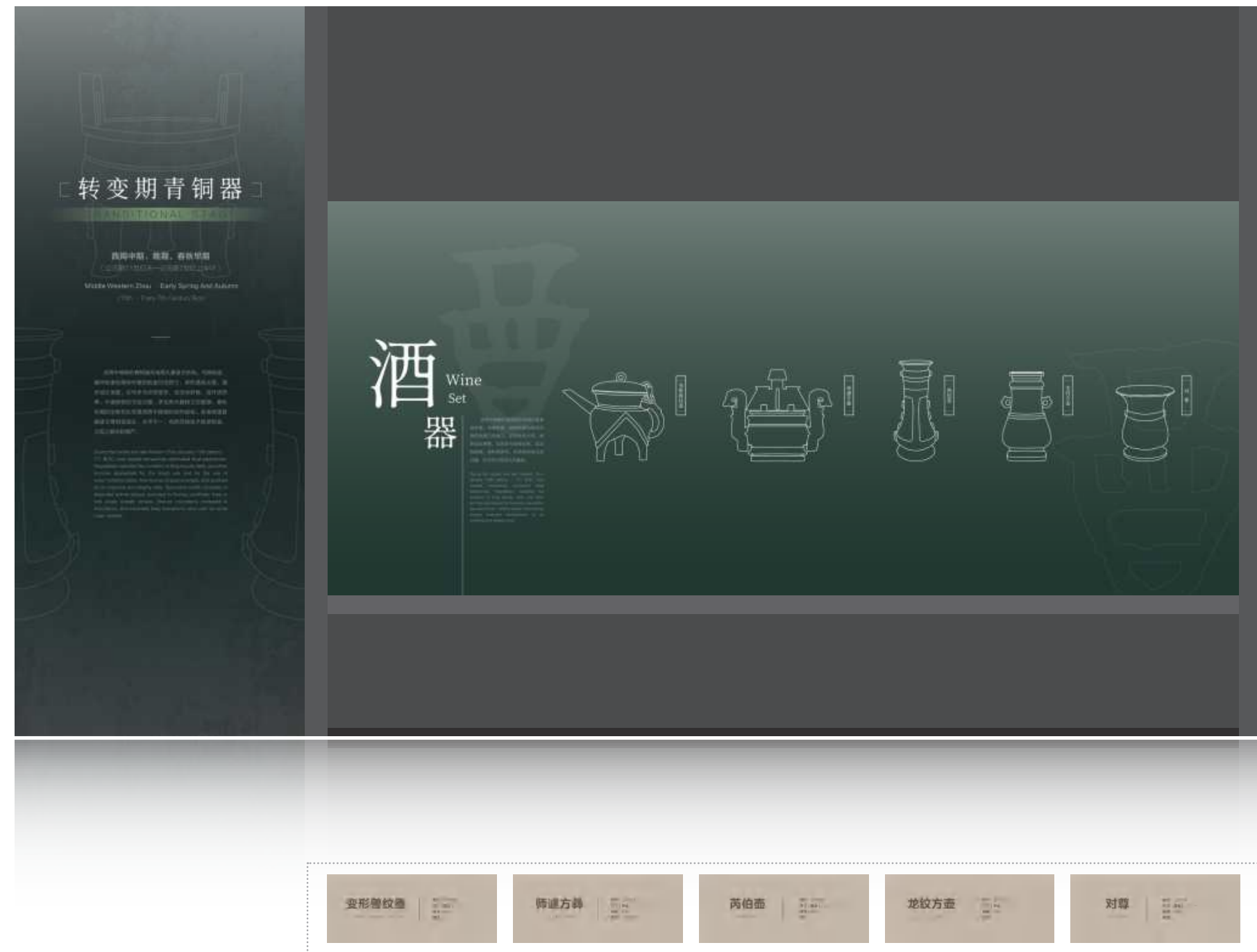


第八版块 中国古代青铜器制作技术

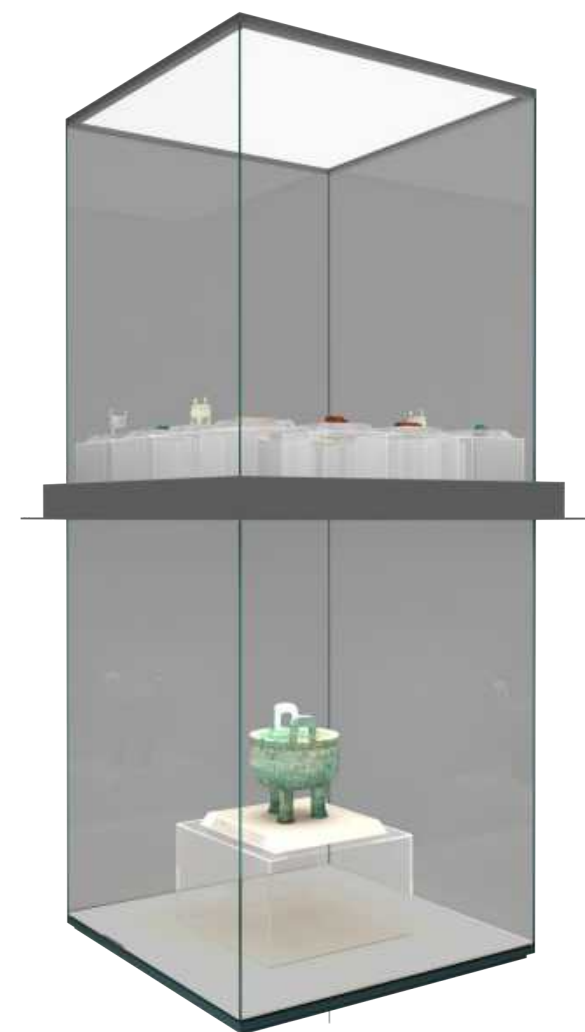


版面视觉 / LAYOUT VISION

版面视觉 / LAYOUT VISION



柜内设计 - 重点文物 /
CABINET DESIGN—KEY CULTURAL RELIC



长·宽·高
3000mm X 3000mm X 7600mm



长·宽·高
800mm X 800mm X 3950mm



大克鼎



伯孟



仲义父缶鬲



虎簋

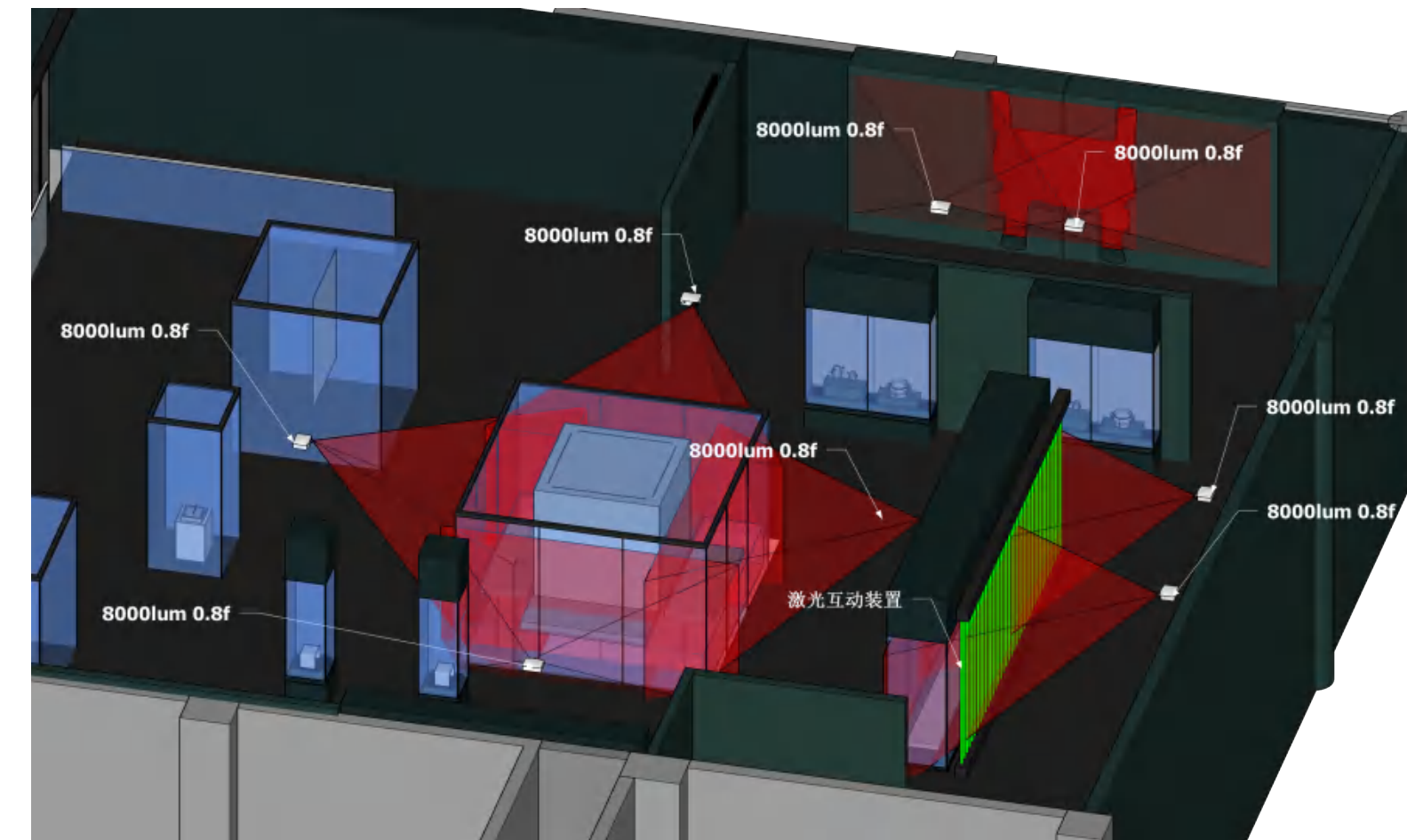
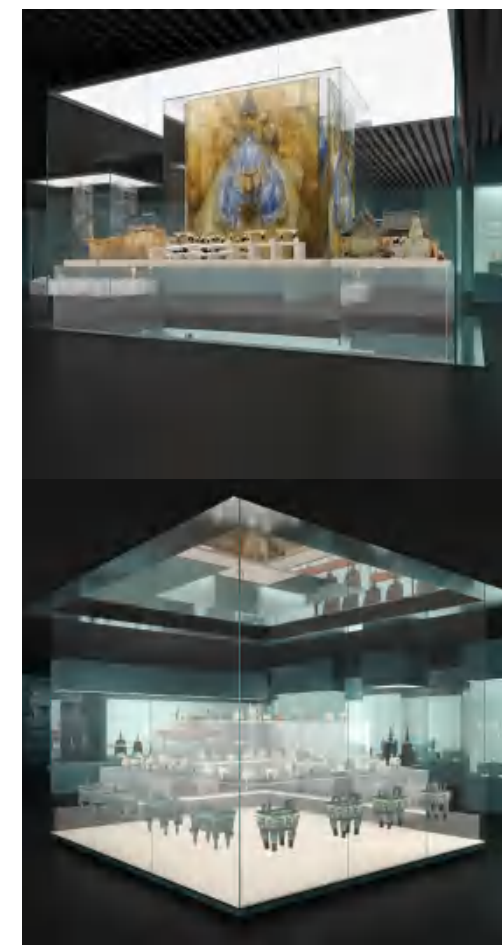


棚生簋



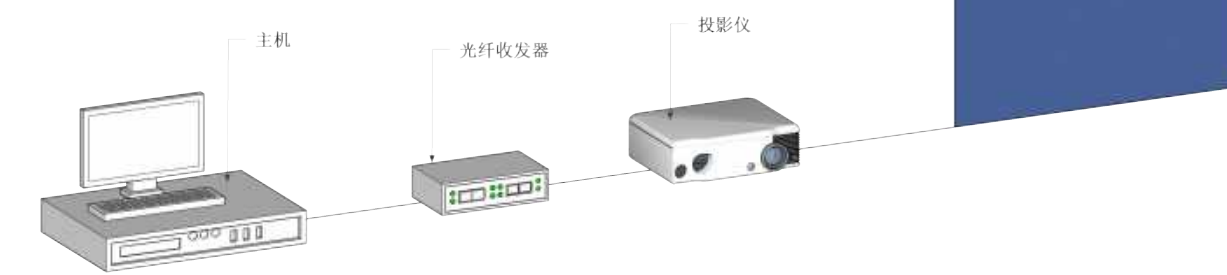
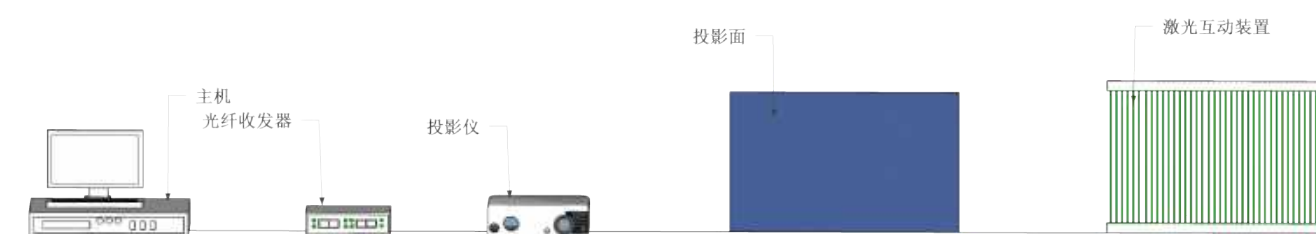
芮伯壶

辅助展项 /
AUXILIARY EXHIBITION

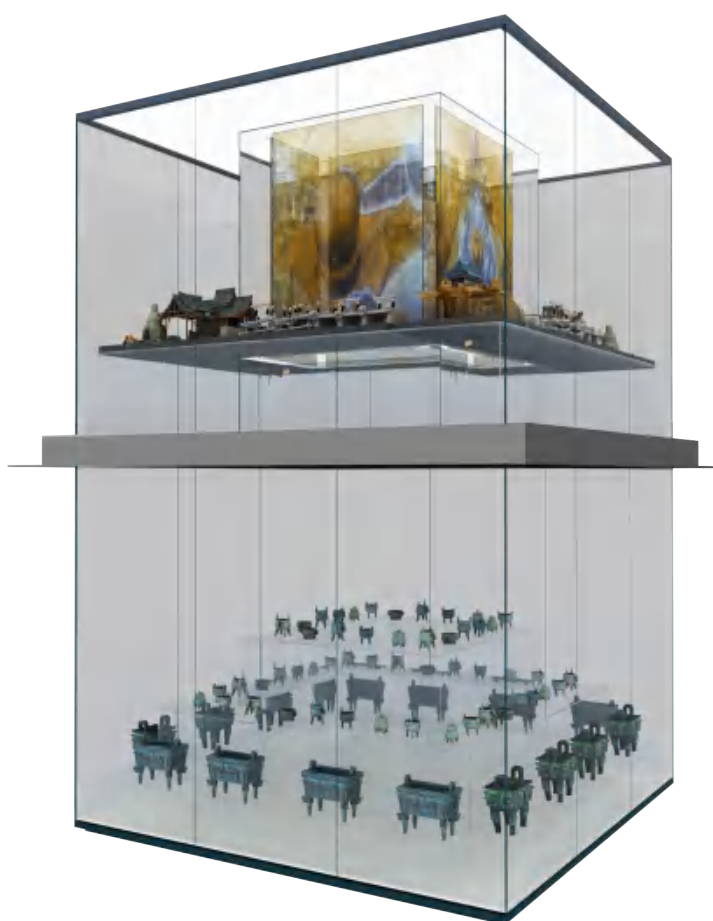


青铜器锻造技艺影片播放

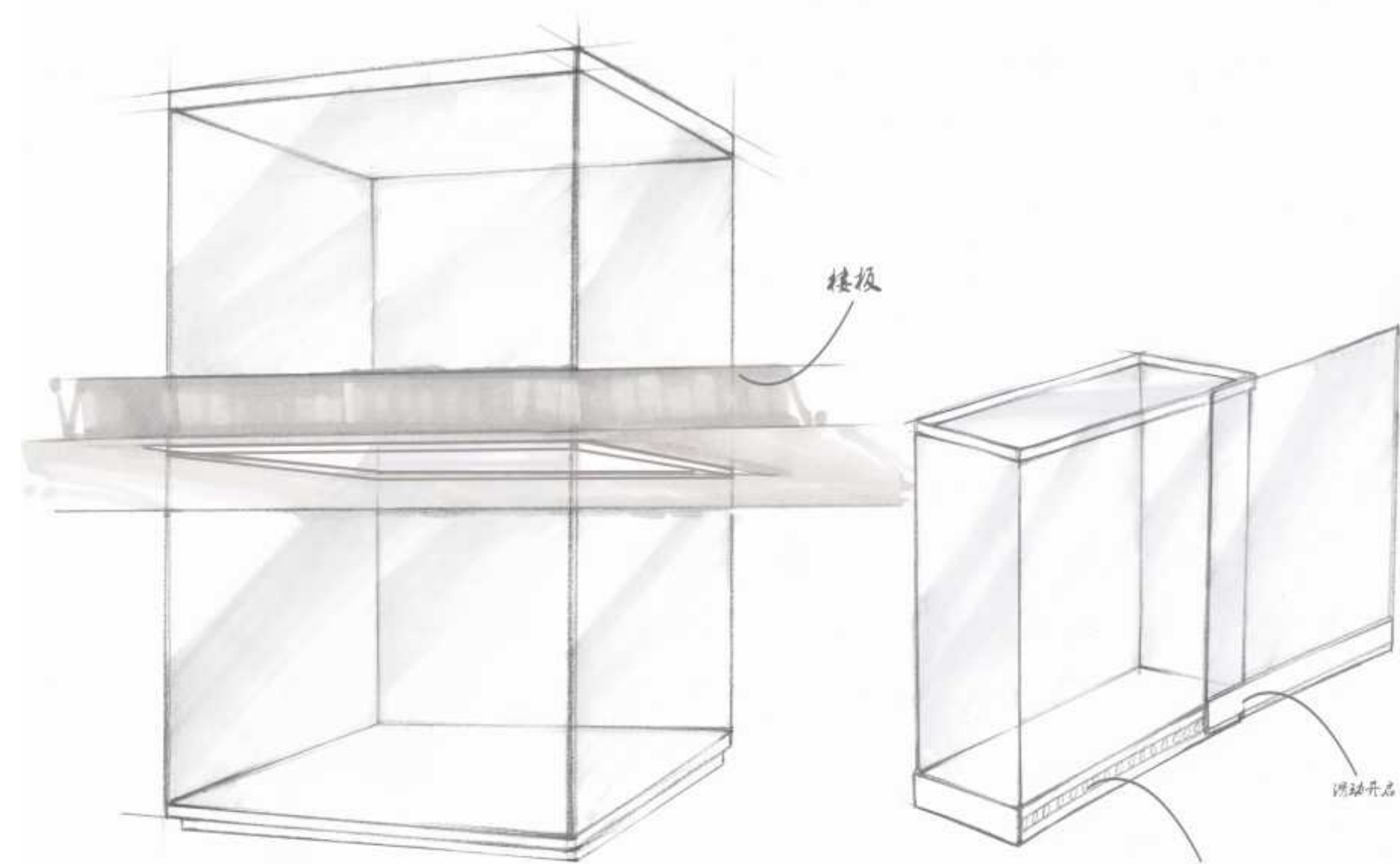
虚拟编钟演奏红外感应



展柜设计 /
SHOWCASE DESIGN

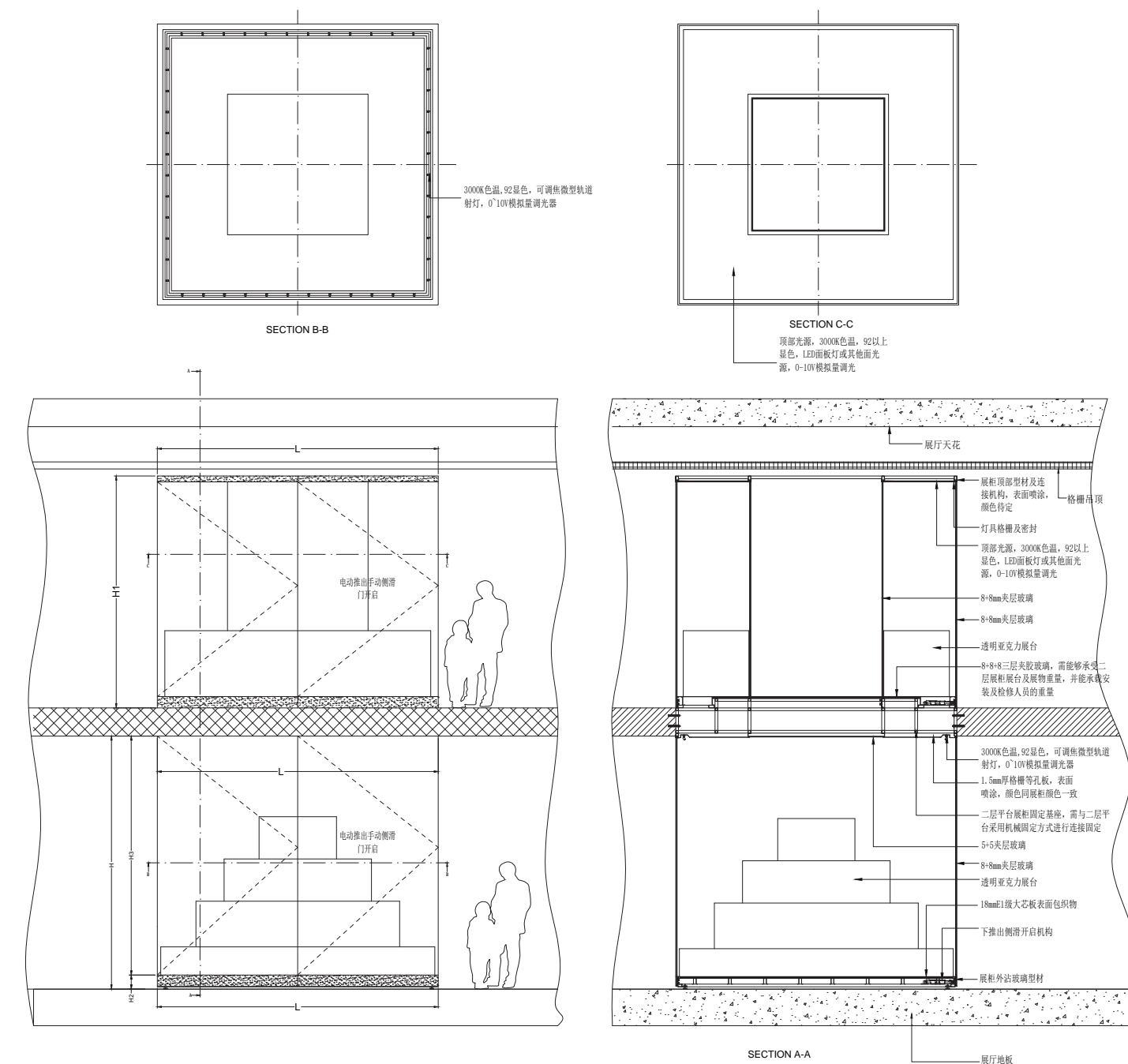


长·宽·高
5000mm X 5000mm X 7600mm



大五面柜

展柜设计 /
SHOWCASE DESIGN



| 大五面柜展柜配置表 | |
|-----------|----------------------|
| 尺寸 | L*W*H |
| 展柜颜色 | RAL |
| 基座框架 | 钢材 |
| 基座饰面 | 钢板面板 |
| 玻璃边框 | 铝合金型材 |
| 表面处理 | 粉末喷涂 |
| 承重 | 150kg/m ³ |
| 开启方式 | 手动 |
| | 拉出侧滑 |
| 玻璃 | 超白玻璃 |
| | 6+6 中间层 PVB |
| 玻璃粘接方式 | 玻璃外粘 |
| 照明 | 嵌入式 LED 重点照明 |
| 调光系统 | 分组调光 |
| | 旋钮调光 |
| 锁具 | 机械转舌锁 |
| 恒湿系统 | 药剂调湿 |



中国的雕塑艺术与丝路。

中国古代雕塑艺术源远流长，它们的萌生伴随着文明的发生发展，而后再与丝绸之路紧密相连。

本案的设计落脚于融合发展的艺术，淡化宗教氛围，以简洁的线条以及沉稳的空间基调来烘托文物的特性。

中国古代 雕塑 馆



空间轴侧 /
SPACE AXIS SIDE



1F 南部

空间轴侧 /
SPACE AXIS SIDE



1F 南部

平面布局 /
FLAT LAYOUT



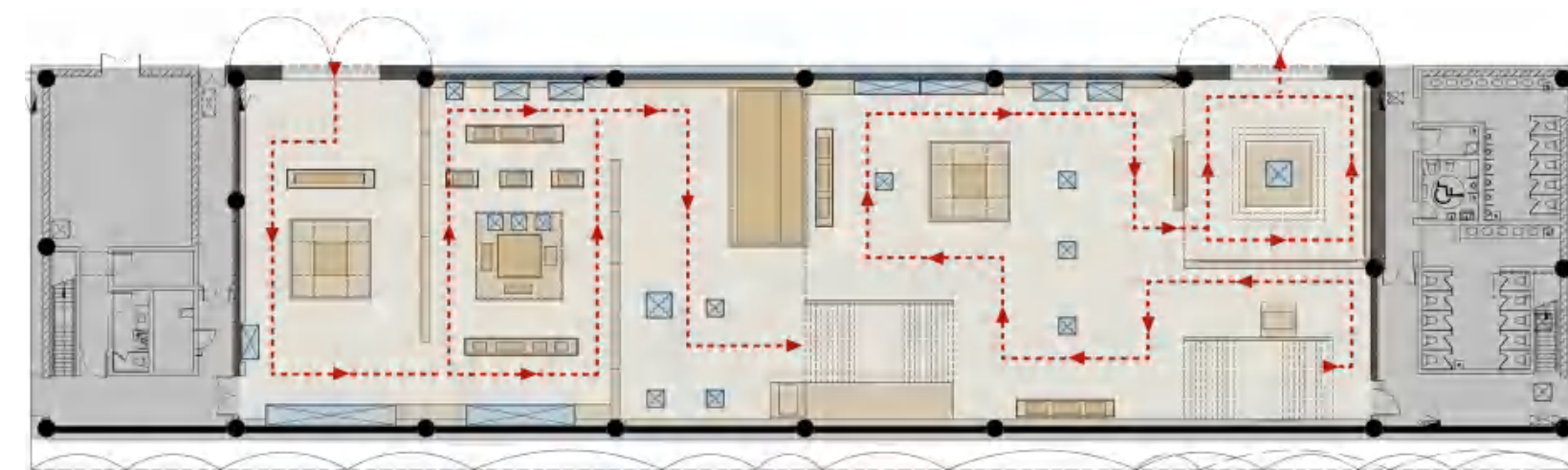
一层区域



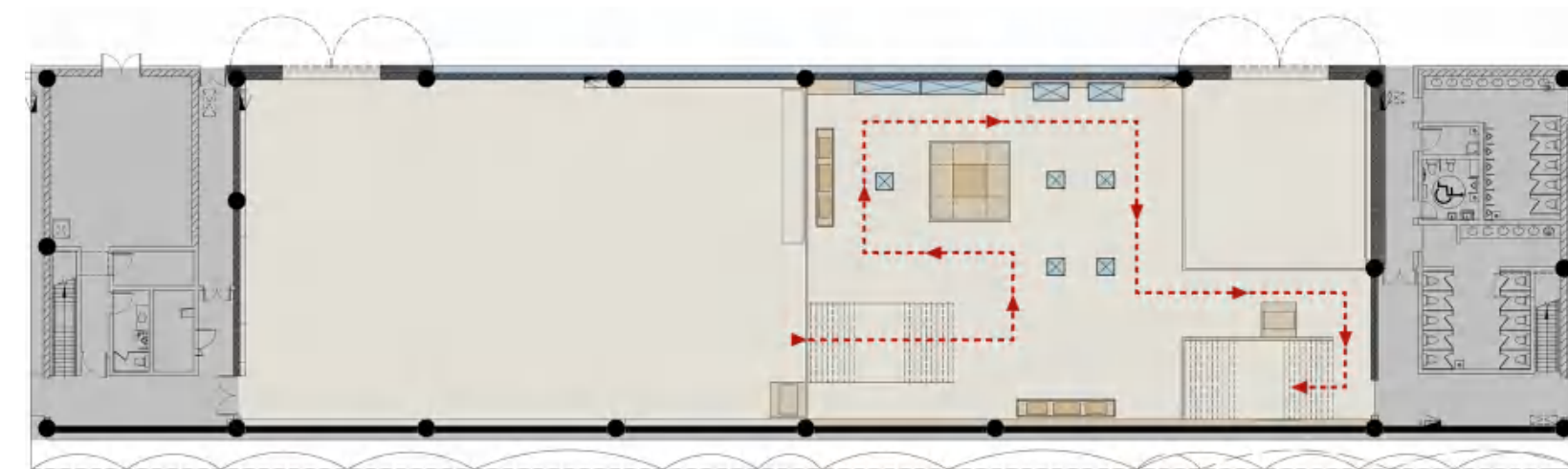
夹层区域

1F 南部

参观流线 /
VISIT STREAMLINE



一层区域



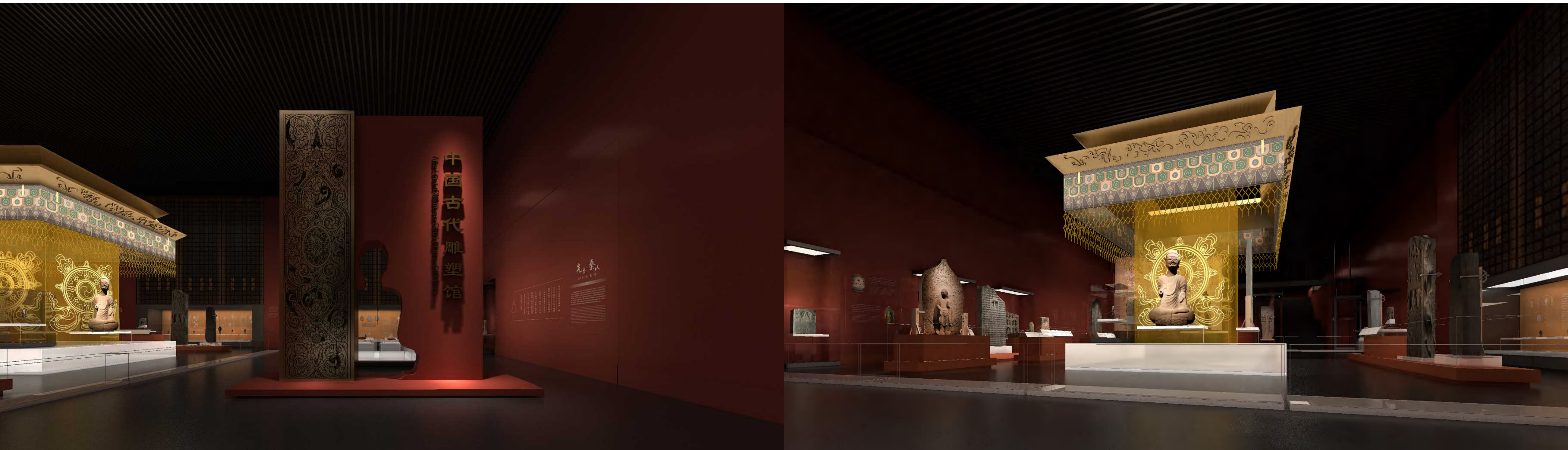
夹层区域

1F 南部

序厅 简洁有力的空间线条结合暗红色基调，营造庄重大气的空间氛围。



展厅中央设独立展柜及佛坛，配合专业灯光，突出展示南北朝时期精品佛像的艺术之美。 **第二版块 南北朝时期的雕塑**



空间设计 / INTERIOR DESIGN

辅助陈列区

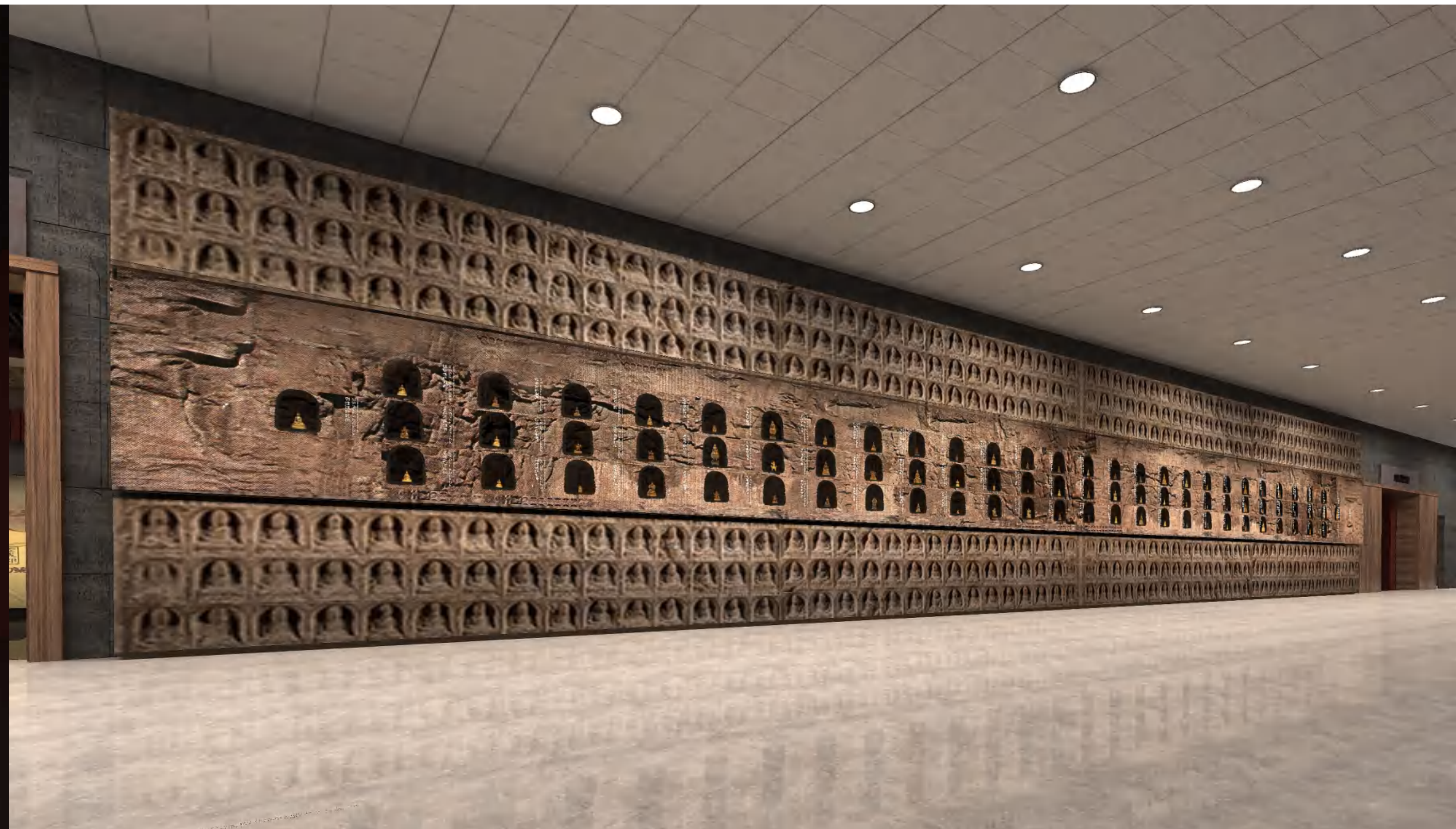
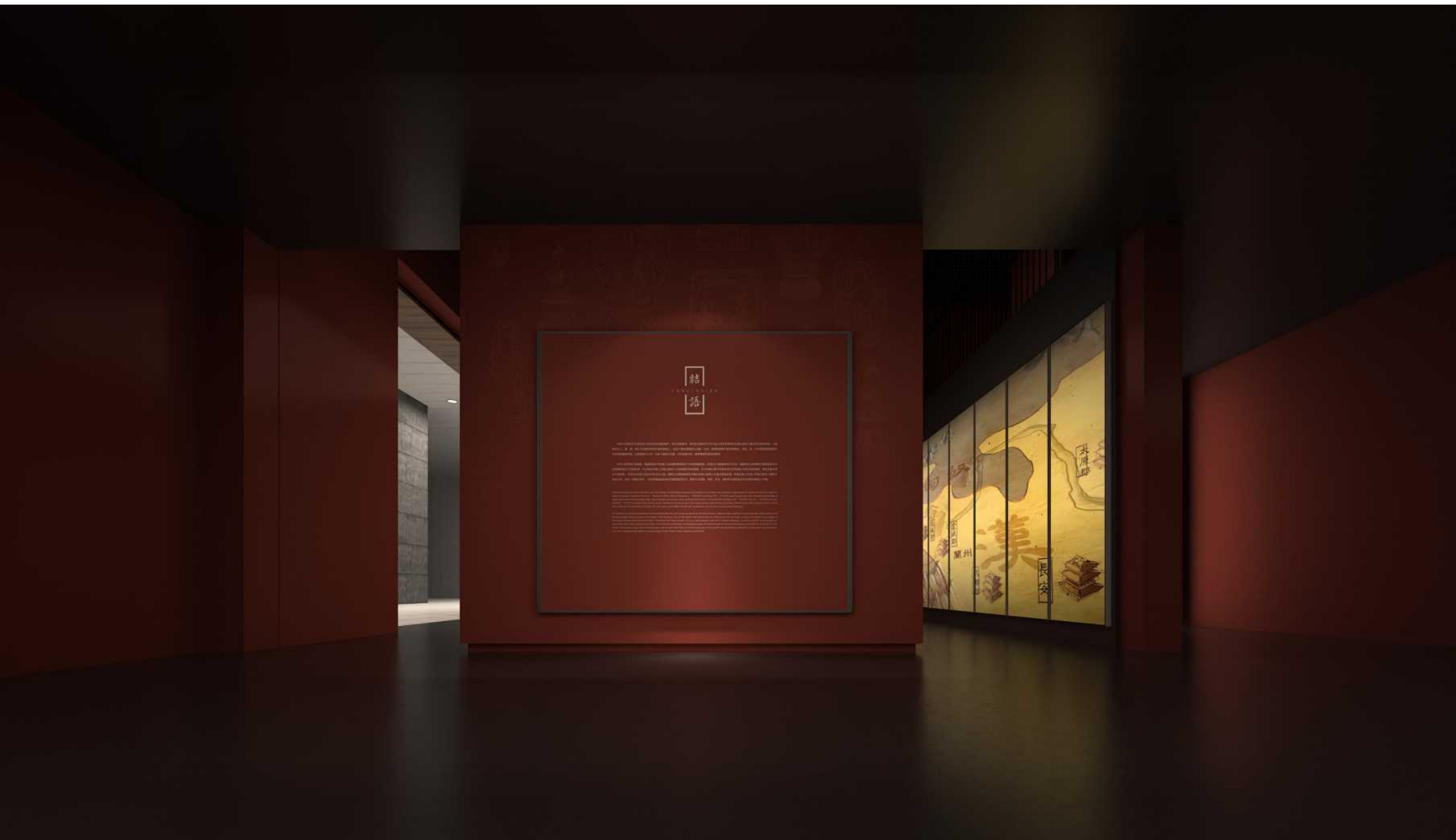
思维菩萨铜像正中方坐，藻井与浅浮雕共同营造场所氛围。
大型显示屏结合图文展墙，讲述古代丝绸之路对中国古代
雕塑艺术的重要影响。



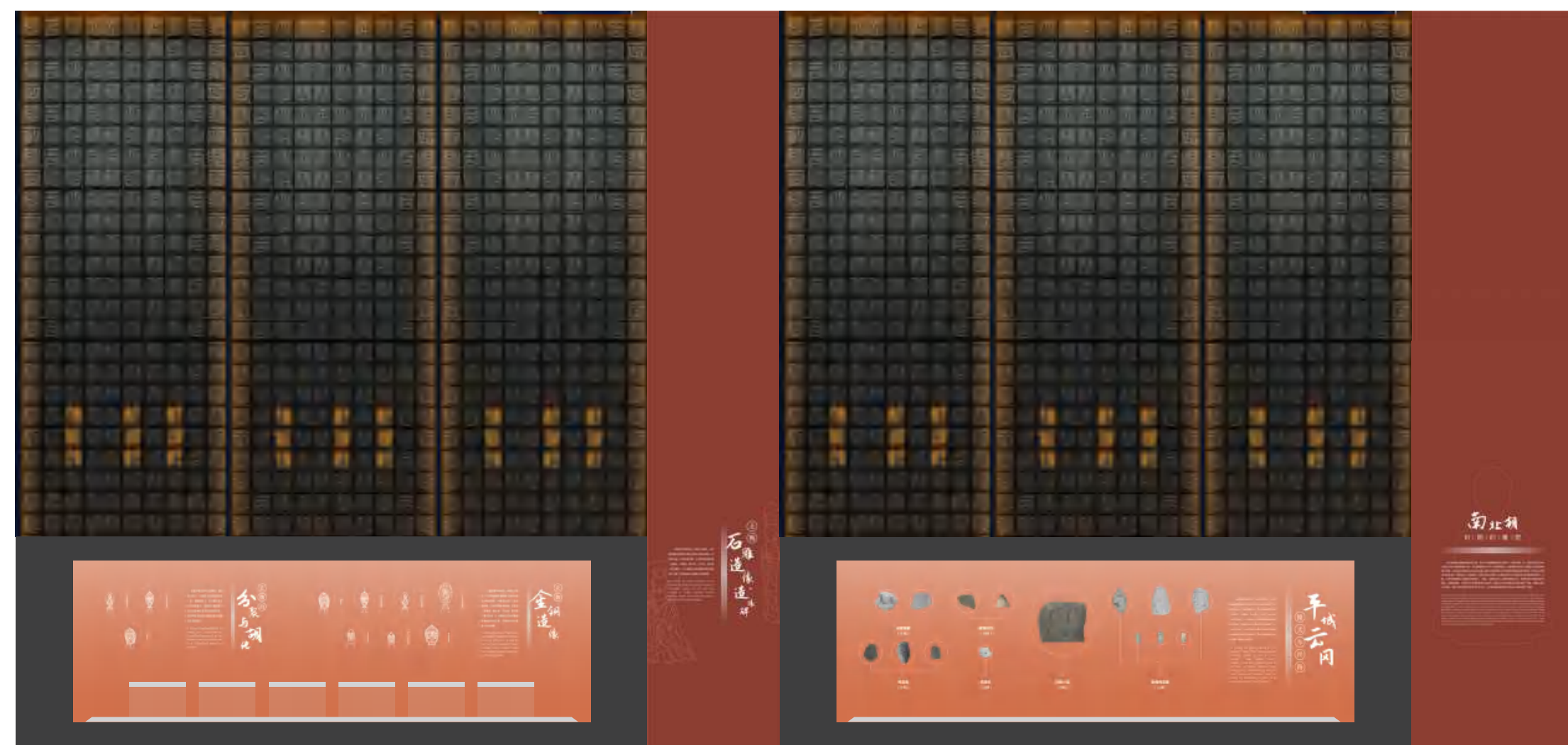
结语



第六版块 外走廊公共区——千佛龕景观墙



版面视觉 / LAYOUT VISION



- 佛龕金銅像
- 二佛并坐鎏金銅像
- 佛龕金銅像
- 佛銅像
- 菩薩鎏金銅像
- 菩薩鎏金銅像
- 釋迦牟尼佛像

版面视觉 / LAYOUT VISION



柜内设计 /
CABINET DESIGN



长·宽·高
5000mm X 1000mm X 2000mm



品名：菩萨鎏金铜像
尺寸：高 24.6cm
材质：铜



品名：佛铜像
尺寸：24.3cm × 16.4cm
材质：铜



品名：菩萨鎏金铜像
尺寸：高 25.2cm
材质：铜

柜内设计 /
CABINET DESIGN



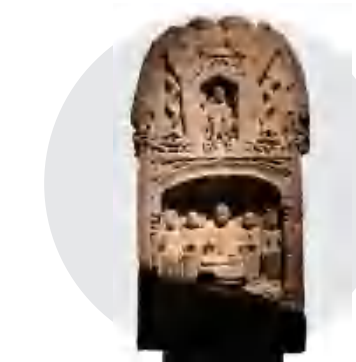
长·宽·高
800mm X 800mm X 2500mm



品名：佛四面石像
尺寸：高 140cm
材质：石



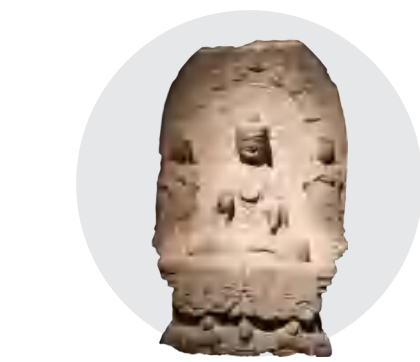
长·宽·高
1600mm X 800mm X 2500mm



品名：佛像石碑
尺寸：通高 97；宽 50；厚 16cm
材质：石

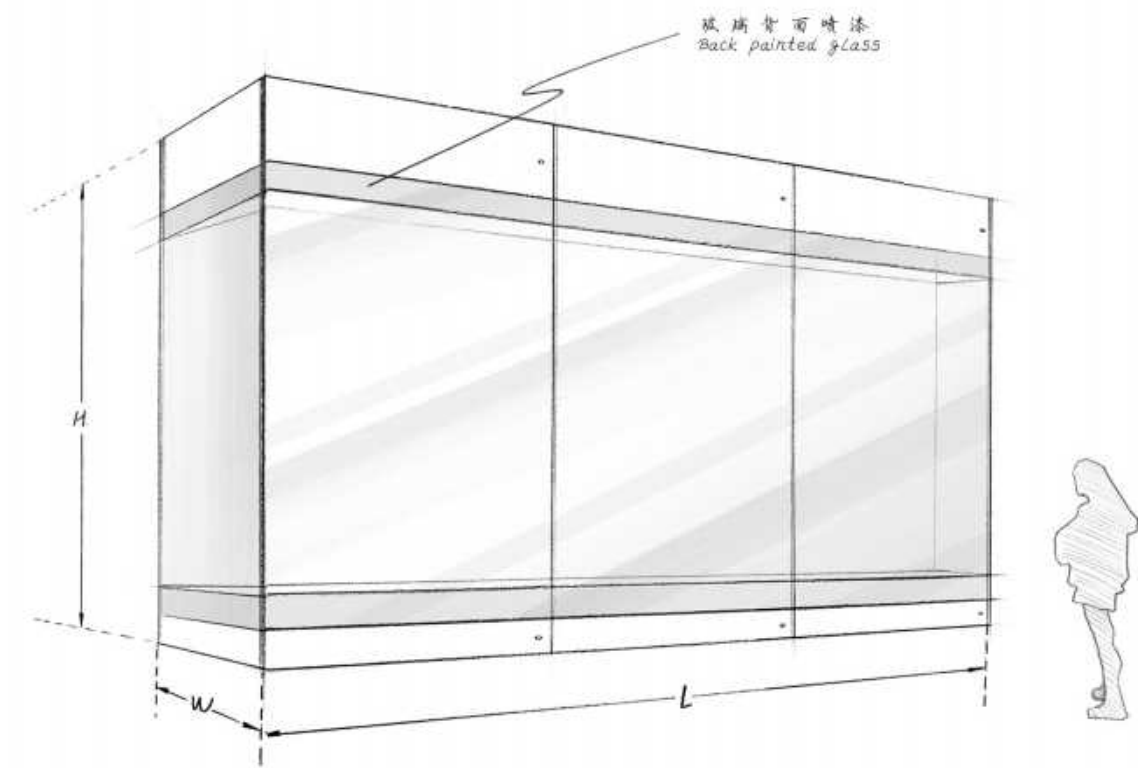


长·宽·高
700mm X 700mm X 1200mm



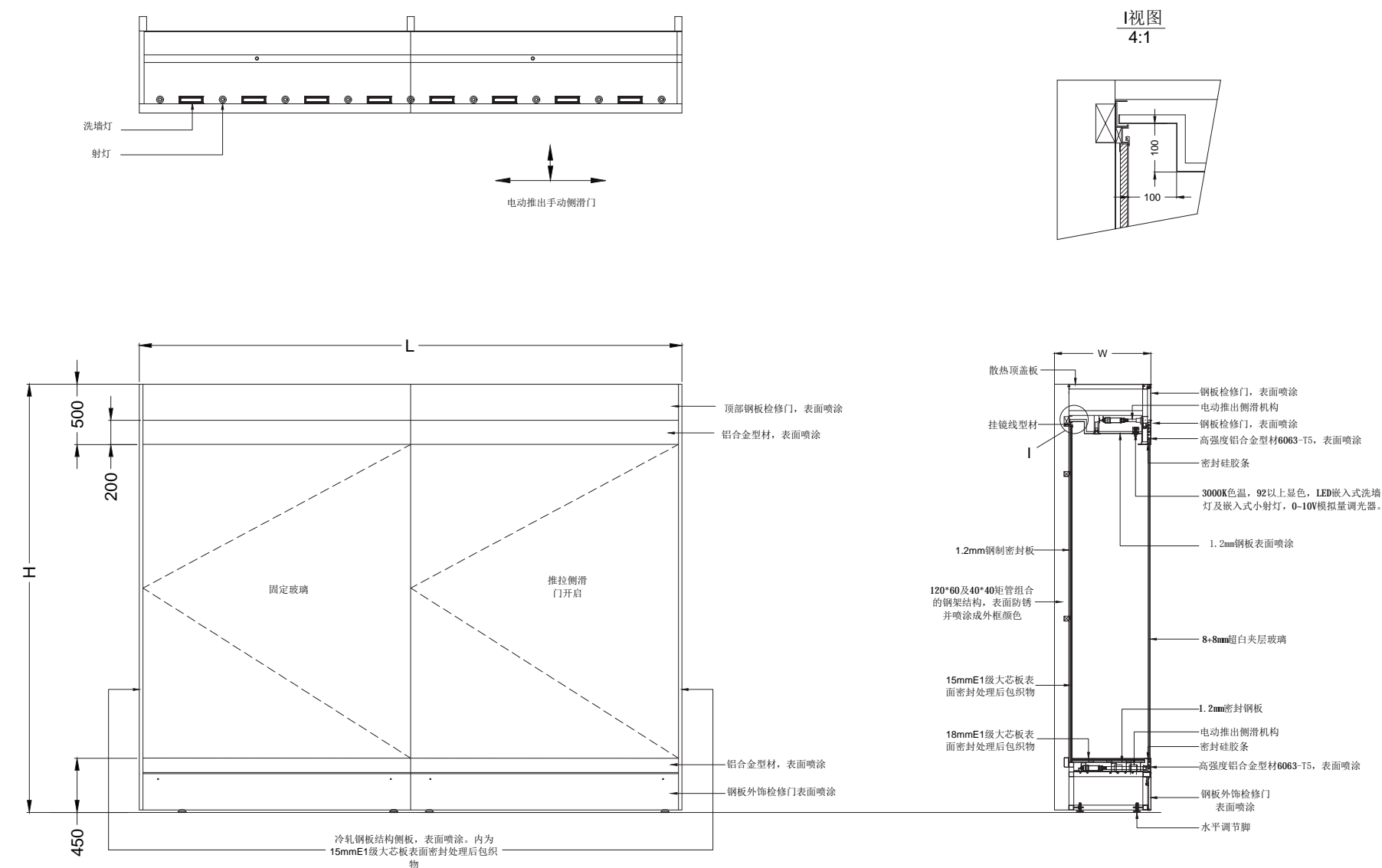
品名：石雕佛像
尺寸：高 66；长 43；宽 18.5cm
材质：石

展柜设计 /
SHOWCASE DESIGN



背漆壁柜

展柜设计 /
SHOWCASE DESIGN



| 背漆壁柜展柜配置表 | |
|-----------|----------------------|
| 尺寸 | L*W*H |
| 展柜颜色 | RAL |
| 基座框架 | 钢材 |
| 基座饰面 | 钢板面板 |
| 玻璃边框 | 铝合金型材 |
| 表面处理 | 粉末喷涂 |
| 承重 | 150kg/m ³ |
| 开启方式 | 半自动 |
| | 拉出侧滑 |
| 玻璃 | 超白玻璃 |
| | 6+6 中间层 PVB |
| 玻璃粘接方式 | 玻璃外粘 |
| 照明 | 嵌入式 LED 重点照明 |
| | 嵌入式 LED 洗墙照明 |
| 调光系统 | 分组调光 |
| | 旋钮调光 |
| 锁具 | 机械插锁 |
| 恒湿系统 | 药剂调湿 |



制度之器，方寸乾坤

古玺印的源起和早期发展与先秦政治、社会息息相关。

本厅的设计在注重器物整体展示的同时，借助前卫成熟的多媒体手段对印面、边款及其他要素进行全方位展示。呈现文字书体之美和雕刻技艺相结合的艺术。

中国历代 印章馆



空间轴侧 /
SPACE AXIS SIDE



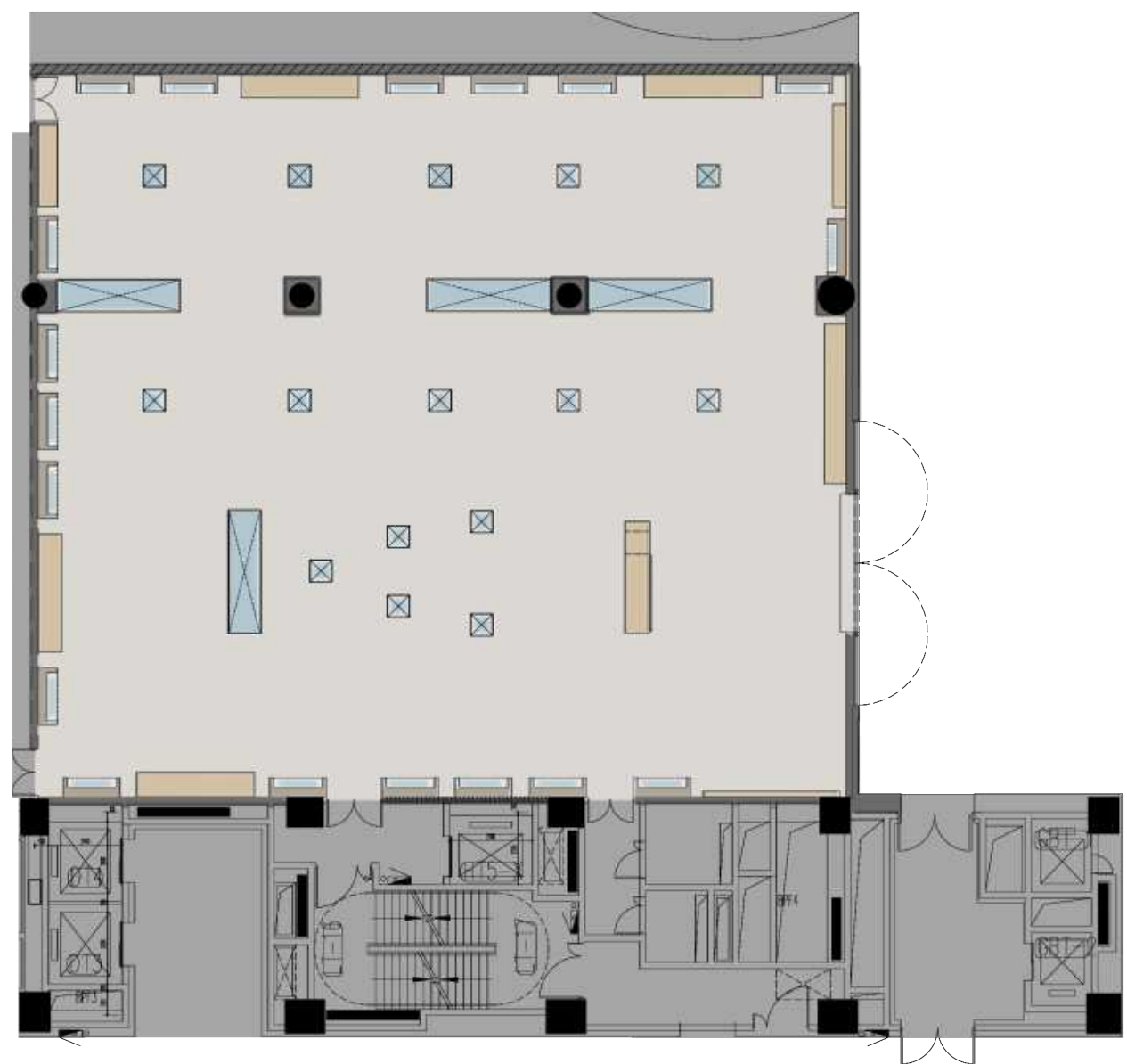
2F 北侧

空间轴侧 /
SPACE AXIS SIDE



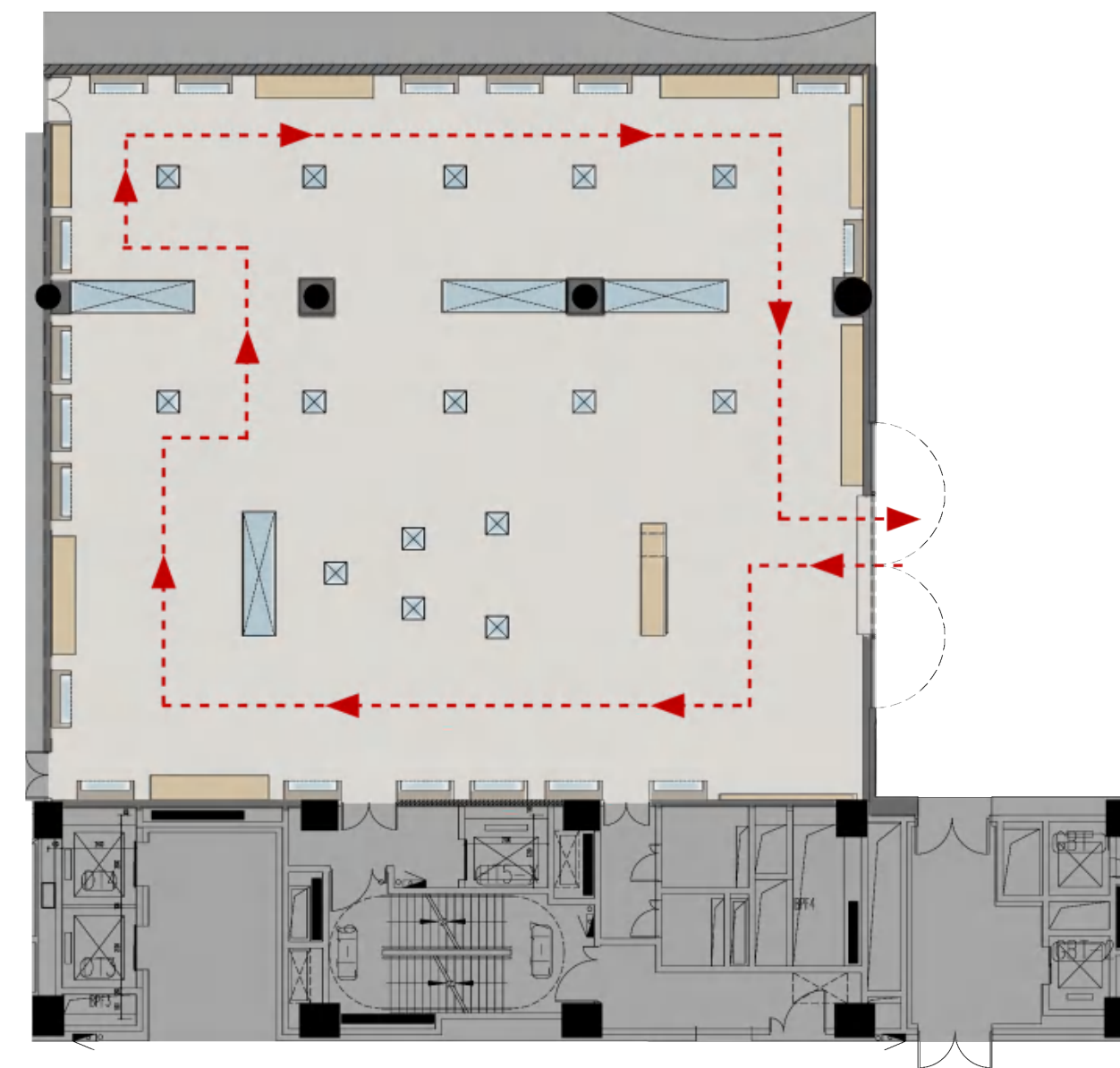
2F 北侧

平面布局 /
FLAT LAYOUT



2F 北侧

参观流线 /
VISIT STREAMLINE

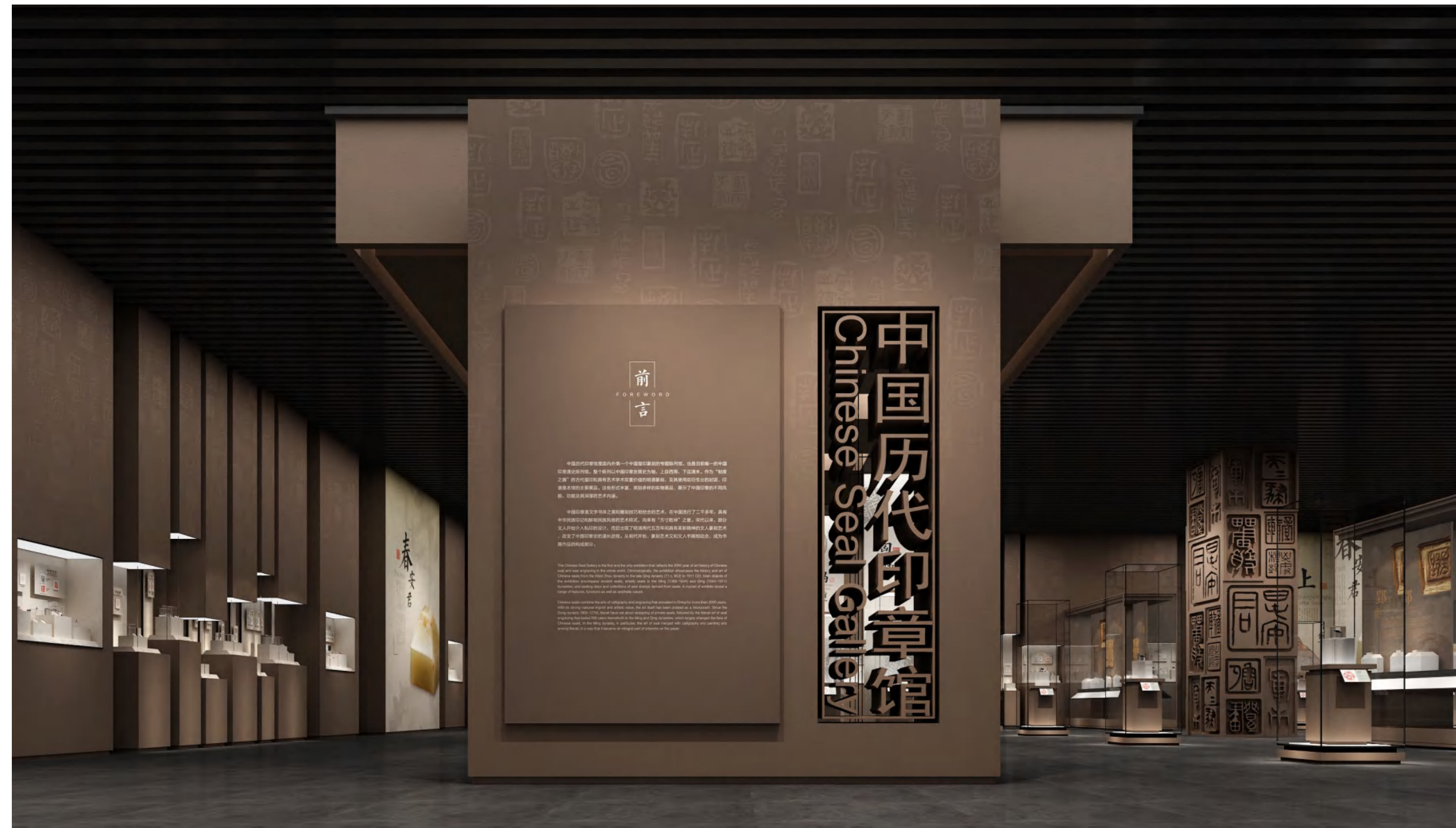
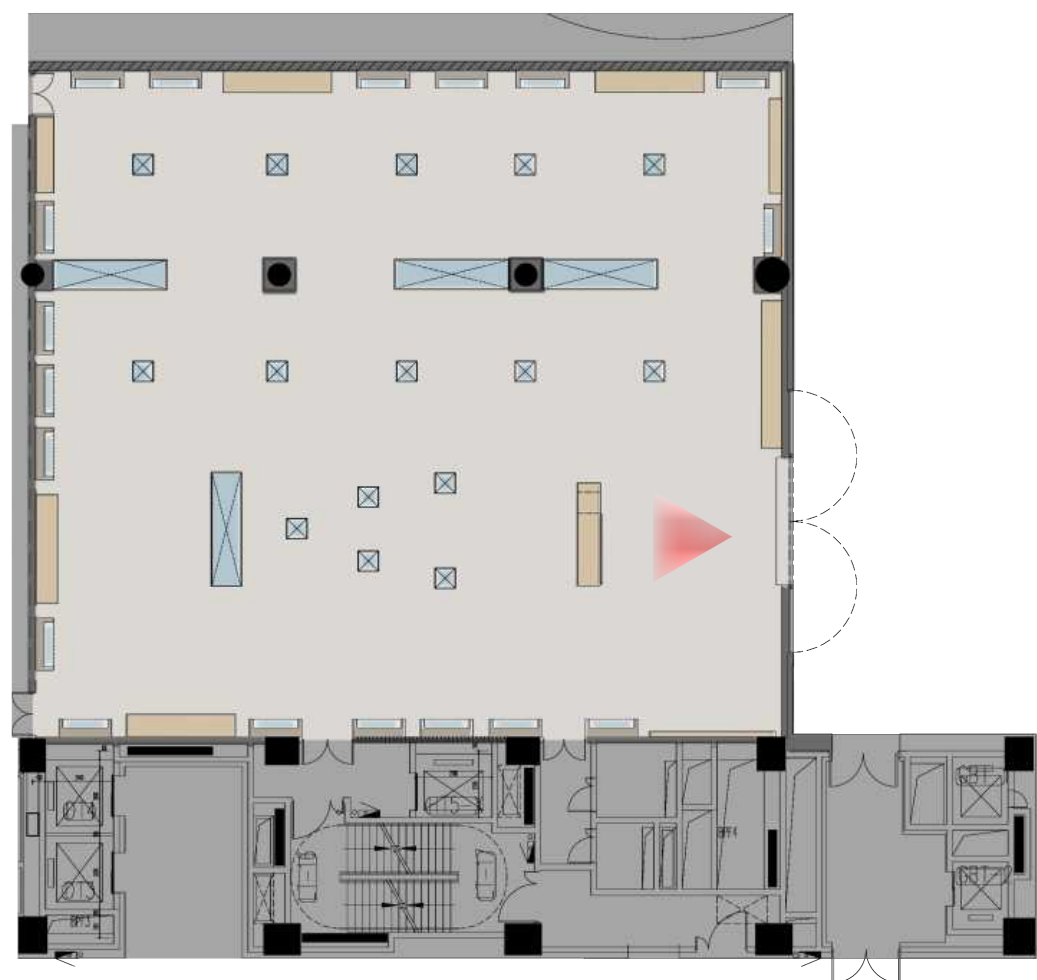


2F 北侧

空间设计 / INTERIOR DESIGN

序厅

序厅墙面以印章印面作为暗纹装饰，寿山石色为底，彰显大气沉稳之美。厅内用印章反字作为装饰包裹柱体，渲染氛围，作为展厅展示内容的补充，展现印章的篆刻艺术与文字之美。

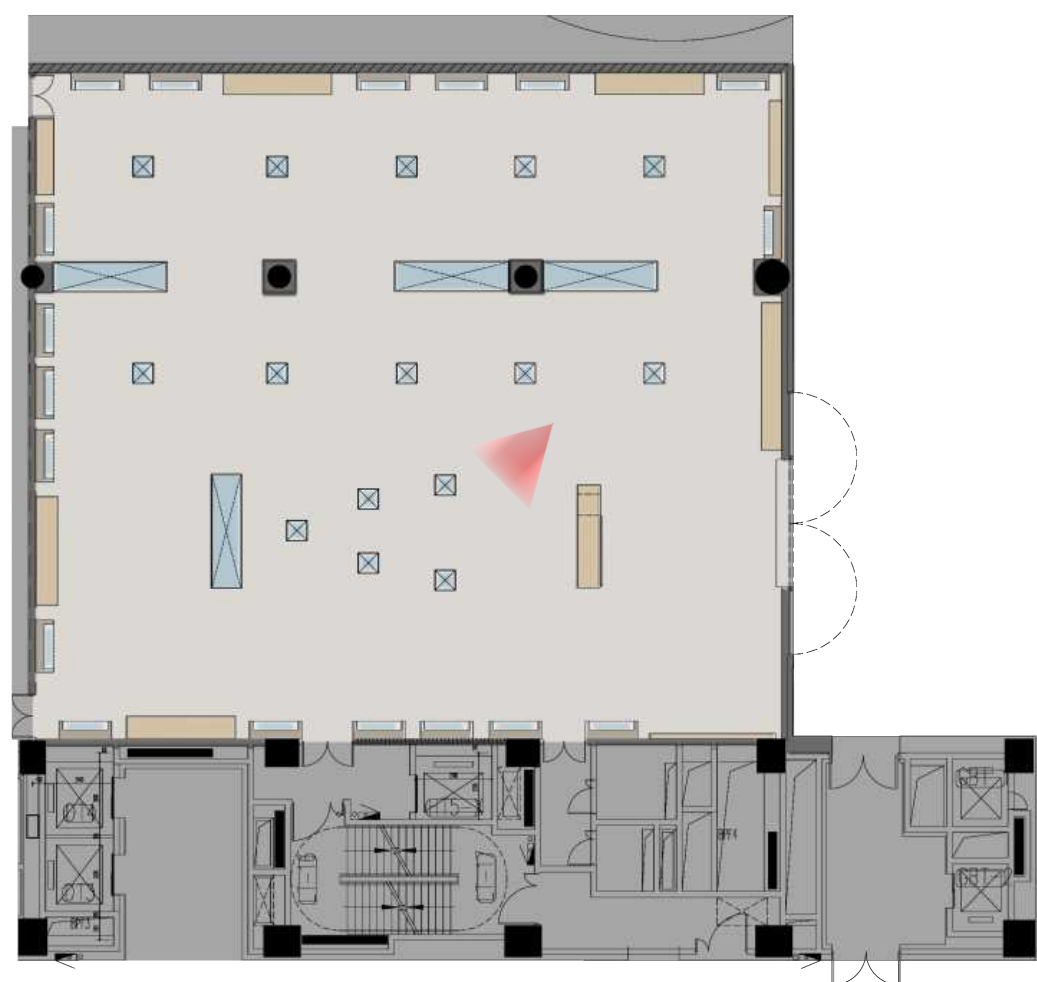


空间设计 / INTERIOR DESIGN

第一板块 古玺印的起源和早期发展：商周

古代印章多小巧精致，因而在设计上，选择了意向性的空间表达。利用空间的高度，将小巧精致的印章表现得更为大气。

在每一个中心展柜的中部配备多点触控屏，观众可以借此更加全面地欣赏到印章细部、印蜕以及边款。



第一板块 古玺印的起源和早期发展：商周



尾厅



柜内设计 - 重点文物 /

CABINET DESIGN—KEY CULTURAL RELIC



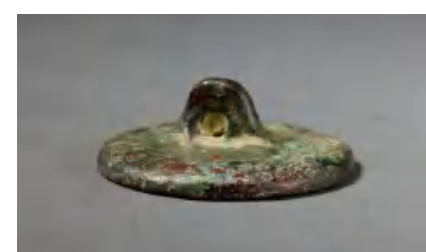
长·宽·高
4000mm X 1200mm X 3000mm



长·宽·高
400mm X 400mm X 2000mm



长·宽·高
800mm X 800mm X 2400mm



渦紋璽



沅陵侯三玺



匈奴相邦



春安君



战国“趣蠡之玺”

版面视觉 /

LAYOUT VISION



| | | |
|--|--|--|
| <p>璽</p> <p>尺寸(厘米): 12.1 × 2.0 材质: 铜 重量: 2.96g</p> | <p>祝迅</p> <p>尺寸(厘米): 1.25 × 1.45 × 0.7 材质: 铜 重量: 0.96g</p> | <p>郢再</p> <p>尺寸(厘米): 1.8 × 1.7 材质: 金 重量: 0.54g</p> |
| <p>雍丘阳璽</p> <p>尺寸(厘米): 1.4 × 0.9 × 1.1 材质: 铜 重量: 1.98g, 1.98g</p> | <p>公信璽</p> <p>尺寸(厘米): 1.25 × 2.2 × 0.8 材质: 铜 重量: 1.96g, 2.06g</p> | <p>州</p> <p>尺寸(厘米): 1.9 × 0.8 × 2.5 材质: 金 重量: 0.96g</p> |

