



水韵新昌

新昌水利党建展示馆

策划设计方案

XINCANGSHUILIDANGJIAN
ZHANSHIGUAN

项目现状



设计说明

新昌县，隶属于浙江省绍兴市，地处浙江省东部，东与宁波市奉化区、宁波市宁海县交界，南边与台州市天台县交界，西南与金华市东阳市、磐安县交界，西北两面与嵊州市交界，与嵊州市同属新嵊盆地，全县陆域面积1212.7平方千米。

新昌山多地少，土地资源相对不足，素有“八山半水分半田”之称。县境地势东南高，西北低，由东南向西北呈阶梯状下降。境内主要河流有澄潭江、黄泽江、新昌江，有大小支流73条，水利资源丰富。

公元12世纪以前，百姓常受新昌江之害。21世纪初，新昌江大面积污染，生态环境让民众苦不堪言。自2005年以来，新昌痛定思痛，以壮士断腕的胆略、刮骨疗毒的勇气，踏上了重整河山的征途。

为展示新昌水利风貌，反映新昌水利建设艰苦历程，传承新时代水利建设精神，特设本馆，展馆面积180平，以文物史料、图文视频、实物、雕塑多媒体技术（led大屏、触摸屏、投影、音响）等多种方式，以励后人。

整体风格

现代科技

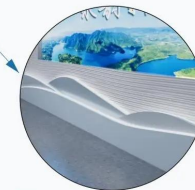
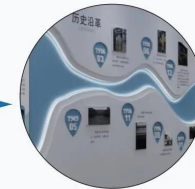
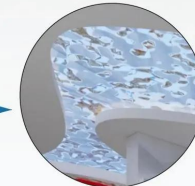
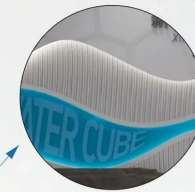


水韵新昌 新昌水利党建展示馆 ZHANSHIGUAN
策划设计方案 XINCHANGSHUILIDANGJIAN

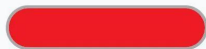
元素提炼



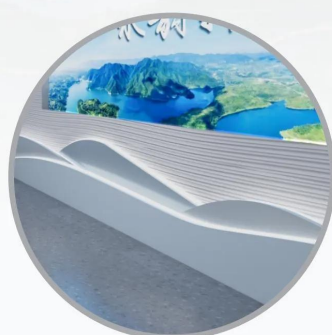
饮寸水库



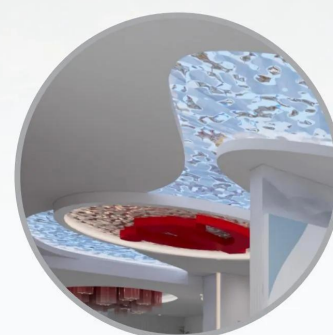
颜色搭配



党建红

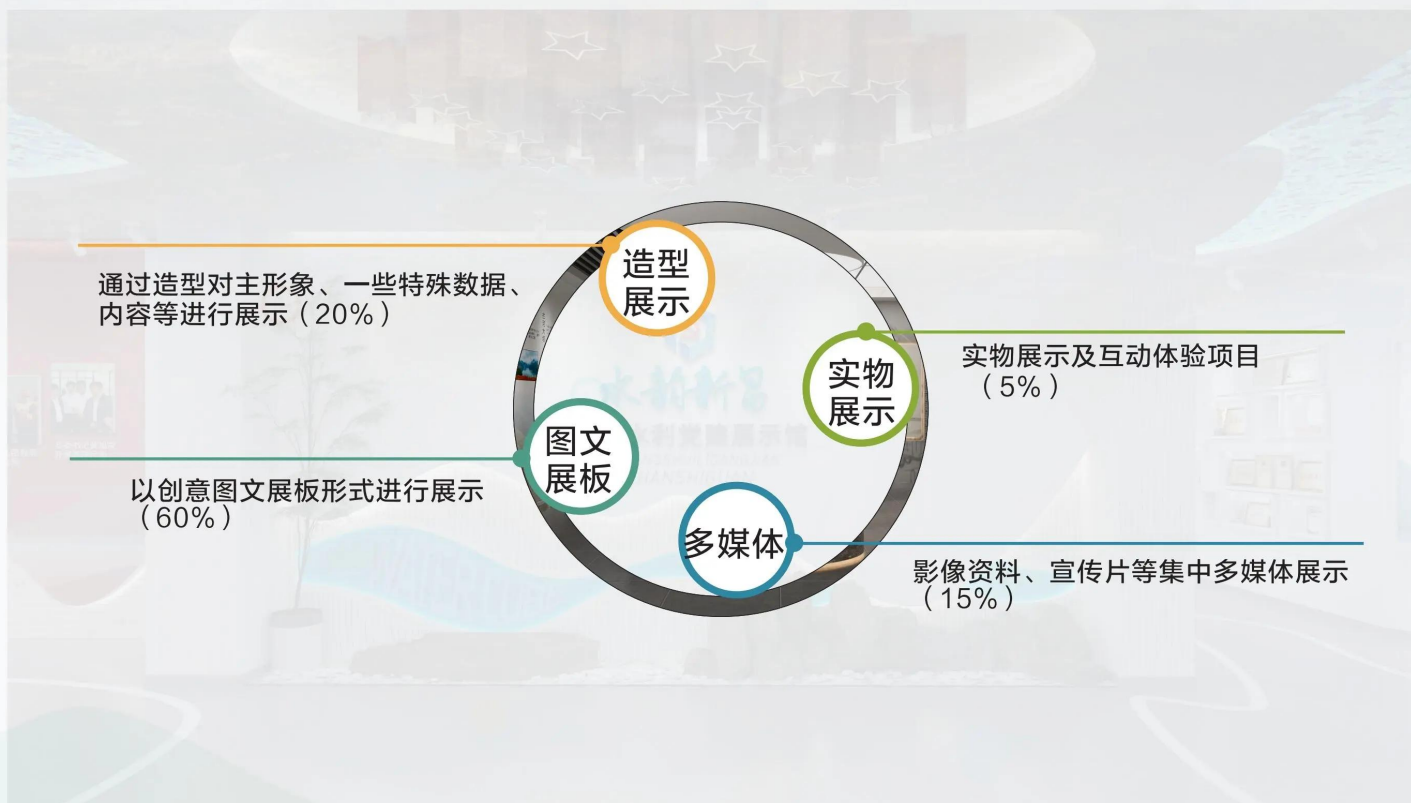


水利蓝



鱼肚白

展示形式



展厅主题

水韵新昌

水韵新昌 新昌水利党建展示馆
策划设计方景

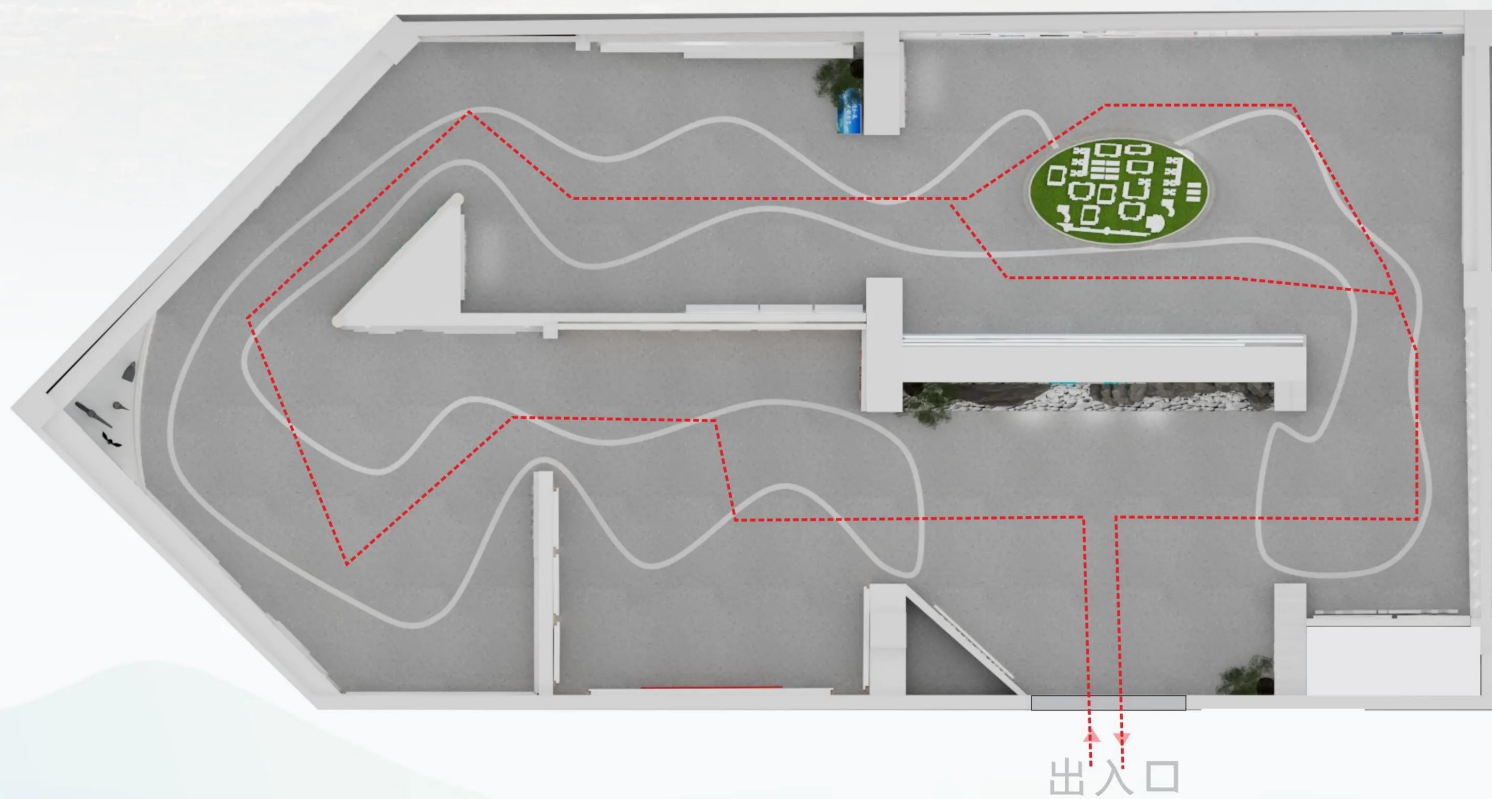
展厅大纲



平面布置图

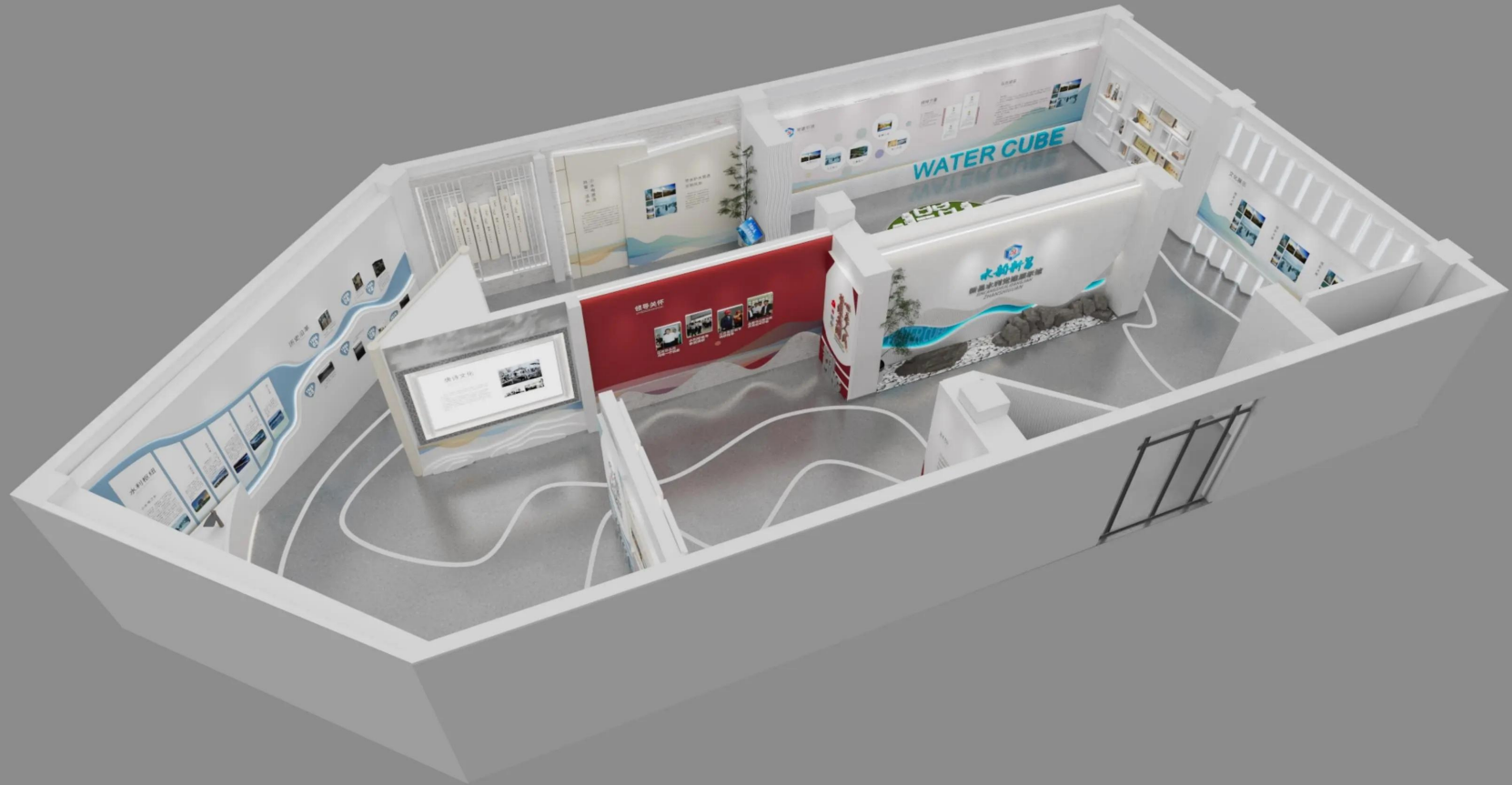


平面动线图

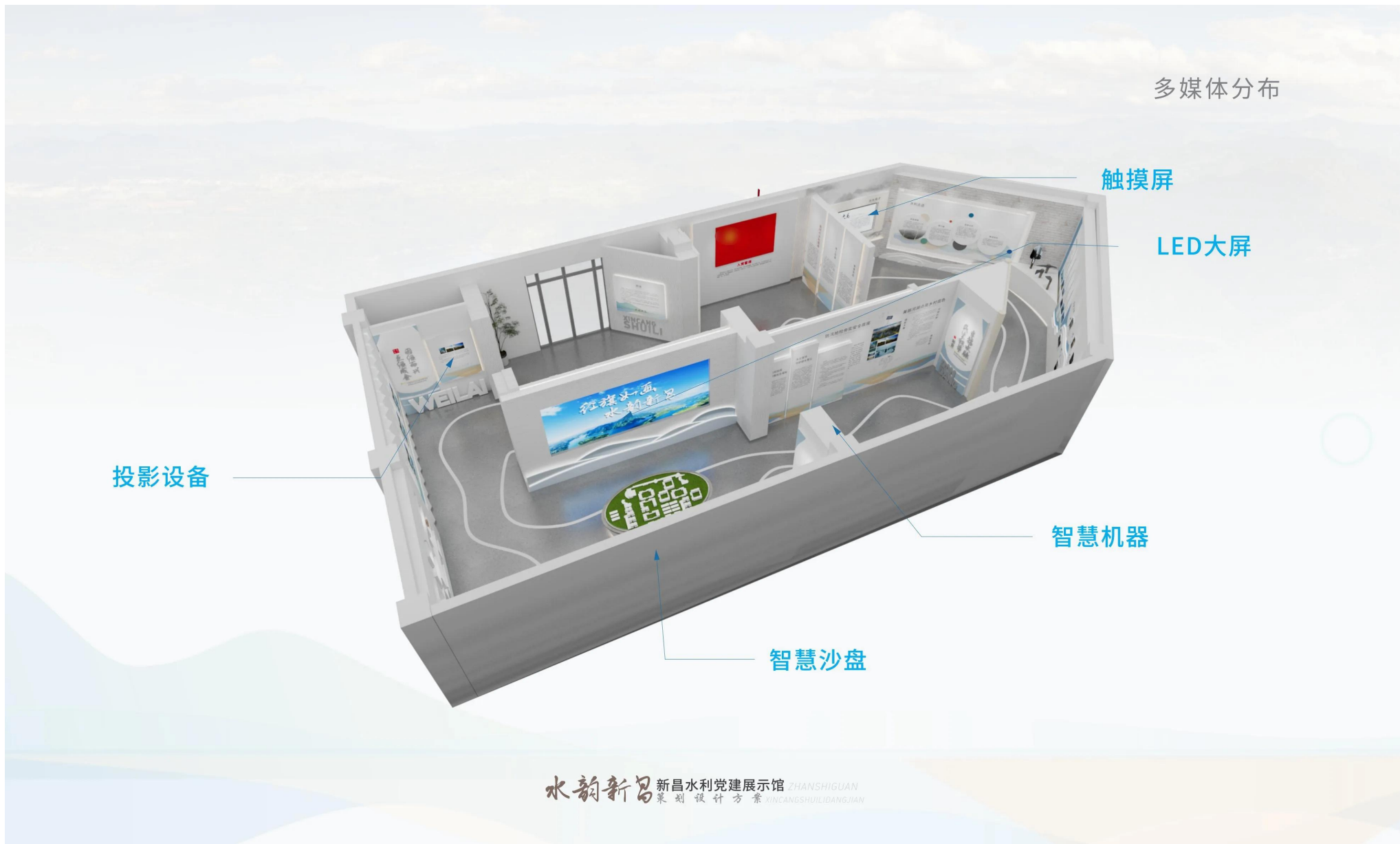


水韵新昌 新昌水利党建展示馆 ZHANSHIGUAN
策划设计方案 XINCANGSHUILIJIANGJIAN

轴侧图



水韵新昌 新昌水利党建展示馆 ZHANSHIGUAN
策划设计方案 XINCANGSHUILIDANGJIAN



多媒体分布

触摸屏

LED大屏

投影设备

智慧机器

智慧沙盘

水韵新昌 新昌水利党建展示馆 ZHANSHIGUAN
策划设计方案 XINCANGSHUILIDANGJIAN



团领导
县委书记黄旭东
开展巡河行动

水韵新昌

新昌水利党建展示馆
XINCANGSHUILIDANGJIAN
ZHANSHIGUAN

WATER CUBE

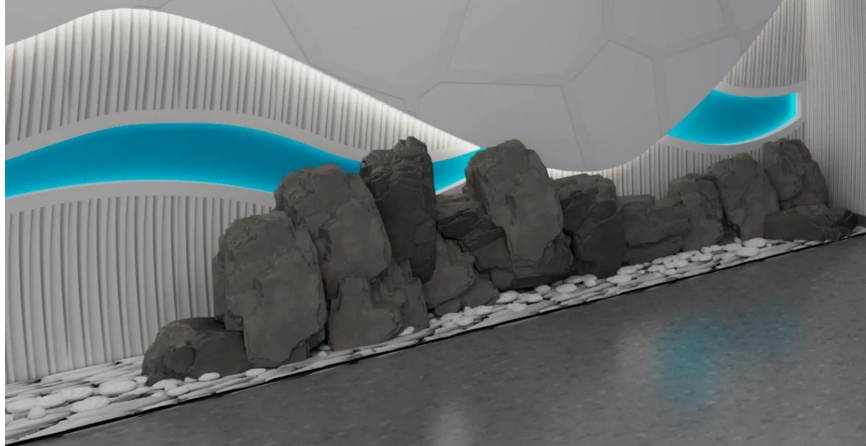


前言
XINCANG SHUILI

水韵新昌
新昌水利党建展示馆
XINCANGSHUILIDANGJIAN
ZHANSHIGUAN

WATERCUBE

新昌
水利党建展示馆
NINGSHUILIDANGJIAN
HANSHIGUAN



文化展示

摄影大赛

摄影大赛

Two panels displaying a photography competition. Each panel has a title '摄影大赛' and a grid of six landscape photographs showing mountains, lakes, and forests.

保护生态环境
事关人民群众福祉
事关中华民族永续发展

习近平



做事层面

发展的本质特征。水利是一门有科学的态度。在新时代，但从实际出发，尊重经济规律，坚持按规律办事，不断提高现代化水平。

发展的作风要求。水利事业不实在在于出来的。在新时代，实干的作风，察实情、办实事、有痕、留印的韧劲抓落水利事业推向前进。

发展的动力源泉。水利实践无止境。在新时代，倡导水利工取，全面推进理念思路创新、形式创新，统筹解决好水灾害水生态损害、水环境污染的问特色的水利现代化道路。

唐诗文化



领导关怀

LINGDAOGUANHUAI



区政协主席
行视察



水利部领导
参观调研



水务集团领导
调研指导



县委书记
开展巡河行动





大禹

—新昌人的精神支柱

治水英才

大禹治水，三过家门而不入，成为中华民族不屈不挠、艰苦奋斗精神的象征。新昌人继承和发扬了大禹治水的精神，在抗灾救灾、脱贫攻坚、疫情防控等关键时刻，挺身而出，冲锋在前，展现了新时代新昌人的精神风貌。



水利古迹

SHUILI GUYI

新昌古城

新昌古城，始建于东晋，是浙东名郡。古城依山而建，气势磅礴。古城内有古塔、古寺、古民居等，是研究浙东古城的重要实物资料。

奉化桥

奉化桥，始建于宋代，是浙东名桥。桥身雄伟，结构精巧，是研究宋代桥梁建筑的重要实物资料。

新昌古塔

新昌古塔，始建于唐代，是浙东名塔。塔身雄伟，结构精巧，是研究唐代塔式建筑的重要实物资料。

鹿耳门

鹿耳门，始建于明代，是浙东名门。门身雄伟，结构精巧，是研究明代门式建筑的重要实物资料。

水利枢纽

SHUILI JIANYU

水利枢纽，是水利工程的重要组成部分。新昌水利枢纽，是研究水利枢纽的重要实物资料。

水利枢纽之历史

水利枢纽之现状

水利枢纽之未来

唐诗文化

TANGSHI WENHUA

唐诗文化，是中华民族优秀传统文化的重要组成部分。新昌唐诗文化，是研究唐诗文化的重要实物资料。

唐诗文化之历史

唐诗文化之现状

唐诗文化之未来





枢纽

充分利用水力
先后建成了长
船和一大批农
小水电站21.7
万千瓦。
1951年，在
1952年，在
1953年，在
1954年，在
1955年，在
1956年，在
1957年，在
1958年，在
1959年，在
1960年，在
1961年，在
1962年，在
1963年，在
1964年，在
1965年，在
1966年，在
1967年，在
1968年，在
1969年，在
1970年，在
1971年，在
1972年，在
1973年，在
1974年，在
1975年，在
1976年，在
1977年，在
1978年，在
1979年，在
1980年，在
1981年，在
1982年，在
1983年，在
1984年，在
1985年，在
1986年，在
1987年，在
1988年，在
1989年，在
1990年，在
1991年，在
1992年，在
1993年，在
1994年，在
1995年，在
1996年，在
1997年，在
1998年，在
1999年，在
2000年，在
2001年，在
2002年，在
2003年，在
2004年，在
2005年，在
2006年，在
2007年，在
2008年，在
2009年，在
2010年，在
2011年，在
2012年，在
2013年，在
2014年，在
2015年，在
2016年，在
2017年，在
2018年，在
2019年，在
2020年，在
2021年，在
2022年，在
2023年，在
2024年，在
2025年，在

巧英水库

巧英水库是一座以
灌溉为主，结合防洪与
发电的中型水利工程。
1973年1月经江委
委会批准兴建，工程
设计1974年，1982年
建成。

长道水库

长道水库是一座
中型水利工程，主要
用于灌溉和发电。
1975年12月
经江委批准兴建，
工程于1978年
建成。

坎子水库

坎子水库是一座
小型水利工程，主
要用于灌溉。
1976年10月
经江委批准兴建，
工程于1978年
建成。

门溪水库

门溪水库是一座
小型水利工程，主
要用于灌溉。
1977年11月
经江委批准兴建，
工程于1979年
建成。

独丁水库

独丁水库是一座
小型水利工程，主
要用于灌溉。
1978年12月
经江委批准兴建，
工程于1980年
建成。

历史沿革

1956 03

1958 06

1964 12

1969 05

1975 11

1976 08

1977 05

1977 01

唐诗文化



领导关怀

区党组书记
行视察

水利部领导
参观调研

水委集团领导
调研指导

县委书记
开展调研

水利大事记

SHUILIDASHIJI

1949 05 新昌县人民政府成立，设实业科，分管全县水利。

1954 03 新昌县人民委员会设置水利科，为新昌县最早的水行政专门机构。

1954 06 新昌县农林水利网成立，由县农业局、林业科、水利科合并组成。

1954 11 新昌县水利科改为新昌县水利局。

1956 08 新昌县水利电力局更名为新昌县水利水电局。

1964 12 新昌县农林水利局、林业特产局合并建立新昌县水利电局。1979.03 新昌县农林水利局机构撤销，设置新昌县水利电力局，行使法律法规授予的水务管理。

2019 01 新昌县机桥冲改市、新昌县水利水电局的农田水利建设项目和商业运营管理划归新昌县农业农村局，编制水功能区划、排污口设置管理和流域水环境保护职责划入市生态环境局新昌分局。

治水英才

大禹

新昌县水利电局

禹，姓启，名禹，字文命，夏朝开国君主。他治水有功，被尊称为“大禹”。新昌县水利电局在禹的治水精神指引下，不断探索治水新路，为全县人民提供了优质的水利服务。

水利古迹

新昌城墙

新昌城墙始建于明朝，是当时新昌县的防御工事。城墙全长约五公里，由砖石砌成，坚固耐用。城墙内设有城隍庙、文庙等古建筑，是研究新昌县历史文化的重要实物资料。

防汛抢险安全

文化展示

新昌山水



1964
12



1996
08

2019
01



『小水电激活』

浙江是全国第一个实现农村能源电气化县，被誉为“小水电之乡”。全省累计1000多座小水电站，装机容量达1000万千瓦以上。在革命年代，小水电为根据地建设提供了重要能源保障。新中国成立后，小水电成为农村电气化的重要支撑。党的十八大以来，浙江深入实施乡村振兴战略，大力推进小水电高质量发展，为乡村振兴注入强劲动能。



节水护水营造文明风尚

围绕“河长再出发 建设江南水乡幸福新高地”主题，积极宣传贯彻《地下水管理条例》《浙江省水资源条例》《绍兴市水资源保护条例》，开展系列宣传活动，营造公众护水的浓厚氛围，推动形成节水、爱水、护水的良好风尚。



防汛抢险夯实安全底座

FANGXUNQIANGXIANHANGSHIANQUANZIDUI

除险加固 保障民生福祉

汛来防汛防冲，雨来减灾防灾。防汛减灾事关人民群众生命财产安全，是事关民生福祉的大事。近年来，新昌县坚持以人民为中心的发展思想，始终把防汛减灾工作摆在突出位置，坚持安全第一、预防为主、综合治理的方针，不断加大投入，强化隐患排查治理，全面提升防汛减灾工程质量和保障水平，有效保障了人民群众生命财产安全。

水土保持 守护绿水青山

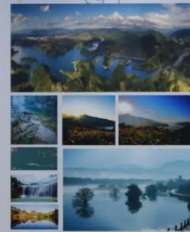
防汛抗旱
防汛抗旱是保障粮食安全、维护社会稳定、促进农业增产增收的重要基础。近年来，新昌县坚持以人民为中心的发展思想，始终把防汛抗旱工作摆在突出位置，坚持安全第一、预防为主、综合治理的方针，不断加大投入，强化隐患排查治理，全面提升防汛抗旱工程质量和保障水平，有效保障了人民群众生命财产安全。

防汛抗旱
防汛抗旱是保障粮食安全、维护社会稳定、促进农业增产增收的重要基础。近年来，新昌县坚持以人民为中心的发展思想，始终把防汛抗旱工作摆在突出位置，坚持安全第一、预防为主、综合治理的方针，不断加大投入，强化隐患排查治理，全面提升防汛抗旱工程质量和保障水平，有效保障了人民群众生命财产安全。

美丽河湖点亮乡村底色

MEILIHUODIANLIANGXIANGCUNDISE

摄影大赛



河湖长制
河湖长制是推进河湖治理保护修复、实现河湖健康有序运行的长效机制。近年来，新昌县坚持以人民为中心的发展思想，始终把河湖长制工作摆在突出位置，坚持安全第一、预防为主、综合治理的方针，不断加大投入，强化隐患排查治理，全面提升河湖长制工程质量和保障水平，有效保障了人民群众生命财产安全。

美丽河湖

幸福水脉

民生福祉

ZHONGGUO SHIJIANG
WENHUASHIYIYUAN

DAN DANG



红旗如画
水韵新昌

文化展示
摄影大赛

因循而兴
至德成金
WE

险加固
障民生福祉



节水护水 文明风尚

“节水”是生态文明建设的重要内容，也是生态文明建设的重要标志。节水护水，是生态文明建设的重要内容，也是生态文明建设的重要标志。节水护水，是生态文明建设的重要内容，也是生态文明建设的重要标志。

CHUANG XING

创新

CHUANG XING
BOSHICHANGXING

党建引领 DANGJIANLING

水立方党建精神

立党为公
方正做人
上善若水
勤廉立身
核心内通

榜样力量 BANGYANGLIANG

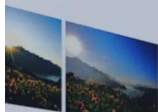
王...
王...
王...

队伍建设 DUWUJIANSE

水利建设
水利建设
水利建设

WATER CUBE

党建引领
ANYIN LING



立党为公



方正做人



上善若水



勤廉立身



核心内蕴

榜样力量

WATERONE



文化展示



红旗如画
水韵新昌



17/08/2019

先进单位

代理授权书

文化展示
WENHUAZHANSHI

摄影大赛

因绿而兴
巨绿成金

YIBSHUCHANGJING
DIANLUSHENGJING

WEILAI



THANKS

水韵新昌 新昌水利党建展示馆 ZHANSHIGUAN
策划设计方案 XINCANGSHUILIDANGJIAN